



# RAPPORT

★ *annuel*

D'ACTIVITÉ

2023

# SOMMAIRE

## HUGO ET SON IDENTITÉ 04

## PROJET STRATÉGIQUE 06

## LES RÉALISATIONS D'HUGO EN 2023 08

### AXE 1 - PROMOUVOIR DE MANIÈRE INNOVANTE SOINS, ENSEIGNEMENT ET RECHERCHE

OUEST DATA HUB : DÉVELOPPEMENT DE LA PLATEFORME ET PROJETS	10
12 <sup>ÈME</sup> JOURNÉE INTERRÉGIONALE DU GIRCI GRAND OUEST	12
VIE DES RÉSEAUX	14
DIAGHO, LE PORTAIL D'INTERPRÉTATION DES DONNÉES GÉNOMIQUES D'HUGO	16
CERTIFICATION FORMATION LIREGO	17
LES SUCCÈS DU RÉSEAU GEM-EXCELL	17
L'EXPÉRIENCE DE LA CELLULE D'APPUI SOINS PRIMAIRES DU GRAND OUEST DANS LES TRAVAUX NATIONAUX	17
LES LAURÉATS 2023	18

### AXE 2 - CONCEVOIR, EXPÉRIMENTER, ÉVOLUER DES SOLUTIONS INNOVANTES AU PROFIT DES USAGERS ET PROFESSIONNELS

PROJETS DESIGN	22
LES TRAVAUX PORTÉS DANS LE CADRE DU SCHÉMA INTERRÉGIONAL D'ORGANISATION SANITAIRE (SIOS)	23
DÉPENDANCE ET GRAND ÂGE	23
ENTRETIENS ANNUELS INDIVIDUELS	24
GROUPE DE RECHERCHE ET INNOVATION EN PÉDAGOGIE EN SANTÉ (GRIPS-GO)	25
ACADÉMIE DE LA RADIOLOGIE	26
SIMULATION EN SANTÉ	27

### AXE 3 - TERRITOIRES ET COOPÉRATIONS : ANTICIPER LES DÉMARCHES DE DEMAIN

JOURNÉE INNOVATION DU GRAND OUEST	28
ALLIANCE EN SANTÉ ENTRE L'AMBASSADE DU DANEMARK ET HUGO	29
PROJET E-QUOL	30
FUTURIBLES : FORUM SANTÉ 2040	30
COOPÉRATION AVEC L'UKRAINE	31

### AXE 4 - FAVORISER L'ATTRACTIVITÉ ET LA FIDÉLISATION DANS LE GRAND-OUEST : DE L'ACCOMPAGNEMENT DES PARCOURS VERS LES MÉTIERS DE DEMAIN

PARTENARIAT ENTRE HUGO ET L'EHEP	32
FORMATION AU MANAGEMENT POUR LES MÉDECINS DU GRAND OUEST	33
UNIVERSITÉ D'ÉTÉ DES MÉDECINS MANAGERS HUGO	34
SIMULATEUR MOBILE EN OPHTALMOLOGIE	35
CENTRE DE FORMATION DES ASSISTANTS DE RÉGULATION MÉDICALE	35
AMÉLIORATION DE LA QUALITÉ DE VIE AU TRAVAIL DES PROFESSIONNELS	35

### AXE 5 - PROMOUVOIR LA VISIBILITÉ ET L'APPARTENANCE HUGO

SÉMINAIRE HUGO : LA MARQUE HUGO, UN CADRE POUR SON PROJET STRATÉGIQUE	36
HUGO était présent à :	
1 <sup>ÈRE</sup> JOURNÉE DU RÉSEAU DU DESIGN HOSPITALIER	37
CONGRÈS CITY HEALTHCARE	37
JOURNÉE SCIENTIFIQUE DU GCS NOVA	37

## ANNEXES 39

1. COMPOSITION DES INSTANCES 2023	40
2. LA VIE INSTITUTIONNELLE	42
3. UNE ÉQUIPE À VOTRE SERVICE	44
4. ÉLÉMENTS DU RAPPORT D'ACTIVITÉ	45
CONTACT	47

HUGO

et son identité



Parole à...

CÉCILE JAGLIN-GRIMONPREZ

6

L'année 2023 a vu de nombreuses initiatives et projets portés par le GCS HUGO se réaliser.

Son engagement visionnaire a permis de positionner le Grand Ouest dans la constitution des entrepôts de données de santé à l'échelle nationale en étant pour exemple accompagné dans le cadre du plan France 2030, et d'ouvrir de nouveaux horizons de collaborations et partenariats. Nous pouvons citer les travaux relatifs au design qui nous permettent de co-construire des solutions innovantes au bénéfice des patients et des professionnels de notre communauté, mais également le développement de la recherche en pédagogie, porté par les doyens de l'interrégion.

La recherche clinique peut également compter sur l'engagement fort des gouvernances et du GIRCI qui encouragent la structuration par des approches fédératrices et inédites, qu'il s'agisse de la journée annuelle du GIRCI sur le patient partenaire ou de la journée du Ouest Data Hub. Ces différentes réalisations témoignent de la richesse de la coopération existant entre les établissements de santé du Grand Ouest, et nous offrent encore de multiples perspectives de développement de notre soutien en recherche, soins et enseignement au bénéfice de notre territoire !

9

Cécile Jaglin-Grimonprez,  
Directrice générale du CHU d'Angers,  
Administratrice du GCS HUGO



Les

## AXES DU PROJET STRATÉGIQUE 2022-2025



### Axe 1



## PROMOUVOIR

de manière innovante

soins, enseignement et recherche

Fort des succès des réseaux d'investigateurs déployés au cours des 10 dernières années, la dynamique doit être prolongée avec la consolidation des réseaux existants et l'appui à l'émergence, tout en visant dans cette phase une harmonisation de pratiques et des évaluations pour conserver l'émulation sous-tendue par les objectifs annuels visés.

Les 8 Fédérations Hospitalo-Universitaires (FHU) relabellisées ou nouvellement labellisées donneront un même élan à la structuration des ressources et compétences régionales en matière de soin, recherche et enseignement.



### Axe 2

CONCEVOIR,  
EXPÉRIMENTER, ÉVALUER

des solutions innovantes

au profit des usagers et professionnels

S'appuyant sur le succès des plans d'action hospitalo-universitaires co-portés avec les facultés de santé mis en œuvre pour les disciplines en tension, de nouvelles thématiques scientifiques feront l'objet de soutien, qu'il s'agisse de poursuivre l'accompagnement déployé pour ces disciplines précitées, ou qu'elles s'imposent au regard de nécessités de santé publique.

Ces initiatives dans le domaine du soin, de la recherche et de l'enseignement pourront compter sur le recours à des méthodes pédagogiques éprouvées telle la simulation, mais également sur les travaux menés par le GRIPS-GO en matière de recherche en pédagogie, pour mieux appréhender les attentes des usagers (étudiants et enseignants, mais également établissements et patients).

### Axe 3

TERRITOIRES  
ET COOPÉRATIONS

anticiper les démarches  
de demain

HUGO s'engage résolument dans l'avenir; en témoigne le partenariat signé avec l'association Futuribles, pour mener des travaux relatifs à la prospective en santé ; ces travaux réflexifs contribueront à influencer sur les choix politiques en matière de santé publique ou encore dans le domaine de l'innovation en santé.

A plus court terme, les partages d'expérience qu'ils soient internationaux, avec l'exemple de l'alliance en santé franco-danoise ou interrégionaux, seront autant d'atouts pour les membres HUGO, visant des réponses rapides et opérationnelles à leurs besoins de terrain.



### Axe 4



FAVORISER L'ATTRACTIVITÉ ET LA  
FIDÉLISATION DANS LE GRAND OUEST

de l'accompagnement des parcours  
vers les métiers de demain

Les tensions structurelles rencontrées par les établissements de santé en matière de recrutement et de fidélisation de personnels médicaux (hospitalo-universitaires, cliniciens) et personnels non médicaux nous imposent de traiter les questions touchant tant à l'organisation des soins qu'aux conditions d'exercice des professionnels de santé : la remise en perspective régulière de la prise en charge des usagers, l'organisation de la prévention en santé, ou encore l'accompagnement des professionnels de santé et le développement de compétences rendues nécessaires par les évolutions technologiques et scientifiques majeures que nous serons amenés à connaître.

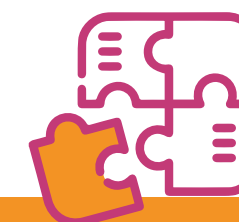
### Axe 5

PROMOUVOIR

la lisibilité et l'appartenance  
HUGO

Si HUGO fait figure de promoteur de la pertinence des travaux interrégionaux au niveau des réseaux de CHU, la question de l'appropriation de la dimension inter régionale reste à consolider au sein de ses membres. Le développement du sentiment d'appartenance, la marque HUGO seront autant de travaux à porter pour donner l'envie et les moyens aux professionnels de santé d'exercer dans le Grand Ouest, et de s'inscrire dans la durée dans la vie des établissements membres.

Des actions spécifiques seront également entreprises pour ancrer durablement HUGO au sein de son écosystème, tout comme à l'échelle nationale.





*Les réalisations*

D'HUGO EN 2023

## Axe 1

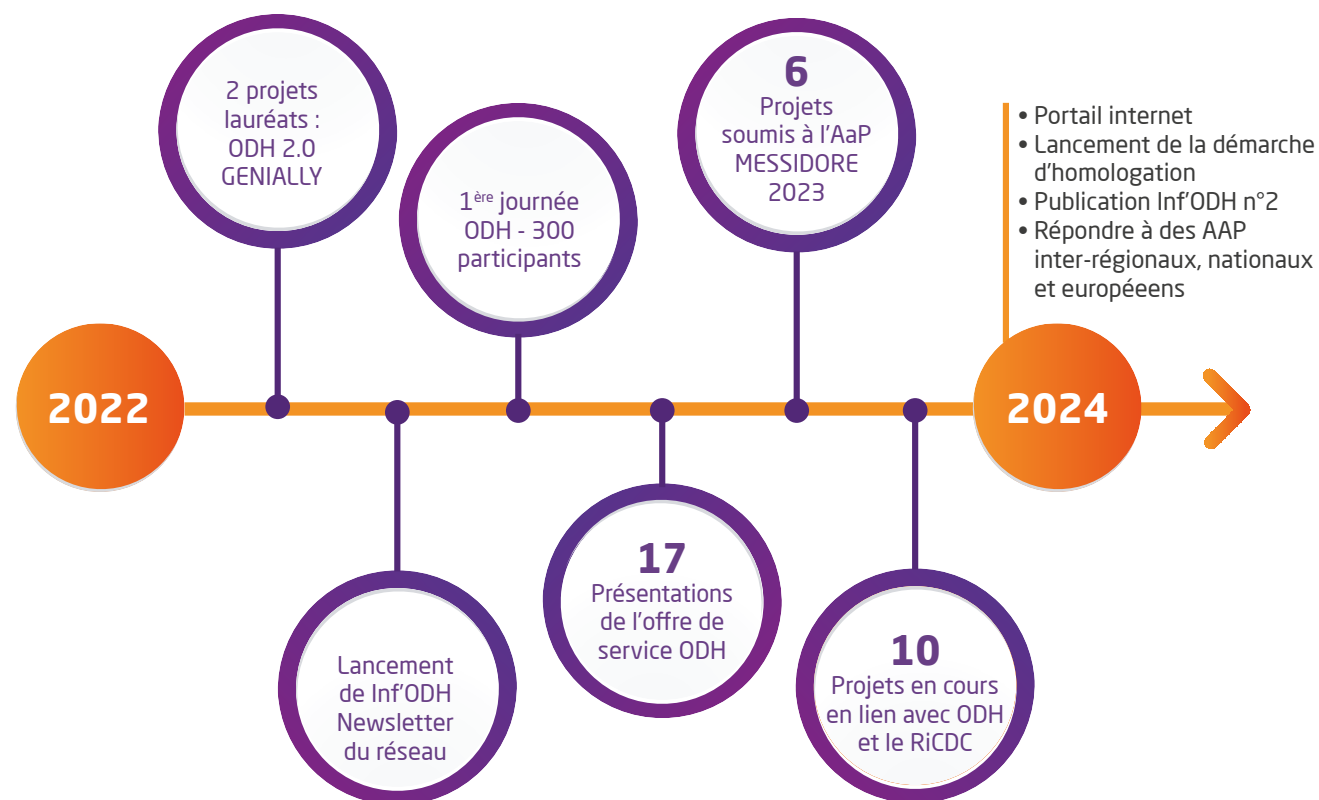


# PROMOUVOIR

de manière innovante

soins, enseignement et recherche

## Ouest Data Hub : développement de la plateforme et projets



Après une année 2022 finalisant les briques permettant à ODH de prendre le chemin de l'industrialisation, des étapes clefs ont été franchies en 2023. De nombreuses **actions de communication** ont été entreprises avec, entre autres, le lancement d'une **newsletter** ayant pour objectif de rendre plus visible l'organisation d'un entrepôt de données de santé et les opportunités qu'il peut offrir seul ou en réseau. À cela s'ajoute l'organisation d'une **première journée** dédiée entièrement au Ouest DataHub qui s'est tenue au sein de l'EHESP le 6 décembre. Cette journée a eu une portée nationale et même européenne avec la participation de praticiens venant de Belgique : l'occasion de mettre en avant l'organisation au sein du GCS HUGO, sa performance et son avance dans l'écosystème français. Enfin, 17 présentations des services offerts par l'ODH ont été réalisées pour les praticiens des établissements HUGO et également pour des entreprises ou lors de congrès, colloques ou séminaires afin d'étendre son rayonnement et d'optimiser son potentiel.



### Lauréats de la journée Ouest Data Hub organisée le 6 décembre 2023 :

- 1<sup>er</sup> prix success-story : Dr Pierre FAURE, Urgentiste CHU Angers
- 2<sup>ème</sup> prix success-story : Dr Marie ANSOBORLO, Médecin de santé public CHU Tours
- 1<sup>er</sup> prix poster technique : Mohammed ELAZZOUZI (PhD), LTSI Université de Rennes
- 1<sup>er</sup> prix poster cas d'usage : Katia CHARRIERE, CHU de Grenoble

Les résultats des projets soumis en 2022 ont permis de **faire passer l'ODH en mode 2.0** avec la **sélection du projet ODH2.0** à l'appel à projets opéré par la BPI et soutenu par le HDH dans le cadre du plan France 2030. Le réseau va donc étendre son périmètre géographique avec la création de 4 entrepôts sur 4 nouveaux établissements de l'inter-région (les CH de Vendée, du Mans, CHU d'Orléans et le GHBS de Lorient), mais également son périmètre de données disponibles en créant de nouveaux flux à intégrer dans les entrepôts.

Enfin, parmi les projets soumis aux différents appels à projets dont HUGO pouvait être soit porteur soit partenaire, **1 projet coordonné par le Pr Antoine GUILLON de Tours a été retenu à la première édition de MESSIDORE : le Projet GENIALLY** visant à développer un outil d'aide à la décision pour l'admission des personnes âgées de plus de 80 ans en réanimation.

ODH ne prévoit pas de s'arrêter sur cette belle lancée et a déjà plein de perspectives pour 2024 !



## 12<sup>ème</sup> Journée interrégionale de GIRCI Grand Ouest

La 12<sup>ème</sup> Journée interrégionale du GIRCI Grand Ouest, portant sur le thème « **PATIENT PARTENAIRE DANS LA RECHERCHE CLINIQUE : mythe ou réalité ?** », s'est tenue le 7 juin 2023 à Nantes, rassemblant près de 200 professionnels de la recherche clinique et patients. Des experts canadiens, le Pr Marie-Pascale POMEY, Professeur de santé publique au département de gestion, d'évaluation et politique de santé de l'ESPUM (École de Santé Publique de l'Université de Montréal) et le Pr Grégoire LE GAL, Professeur dans le département de médecine de l'université d'Ottawa, ont partagé leur expérience sur le partenariat avec les patients dans la recherche. Ils ont ainsi présenté des exemples concrets comme le réseau CANVECTOR pour la recherche en thrombose. Des patients partenaires ont également exprimé leurs attentes et expériences, soulignant l'importance de leur rôle dans la recherche clinique à travers des présentations et tables rondes. La journée a été agrémentée de saynètes théâtrales par la compagnie Impro Infini, visant à interroger la place du patient dans la recherche clinique. Enfin, des réseaux d'investigateurs ont été mis à l'honneur, avec la présentation de projets innovants et la remise de prix, renforçant l'importance de la collaboration et de l'innovation dans le domaine.

### Un grand bravo aux lauréats !

12<sup>ème</sup> Journée Interrégionale du GIRCI Grand Ouest

#### Mon projet en 180 secondes

**Bertrand PORRO**  
ICO

Responsable du Réseau SHS du CGO

Élaborer un dispositif d'accompagnement au retour durable au travail avec et pour les patients



#### Posters des réseaux

**GEM-EXCELL**

(Représenté par Amandine CHARRETON, cheffe de projet)

Impliquer les personnes porteuses d'un trouble du développement intellectuel dans la rédaction des documents d'information à l'intention des participants d'une recherche



#### Mon projet en 180 secondes

**Corentin BOURG**  
CHU Rennes

Interne en Cardiologie

Impact mécanique de la stimulation de branche gauche dans la cardiomyopathie amyloïde à transthyrétine



#### Posters des réseaux

**GOCE**

Grand Ouest Cancer de l'Enfant

(Représenté par le Dr Charlotte DEMOOR)

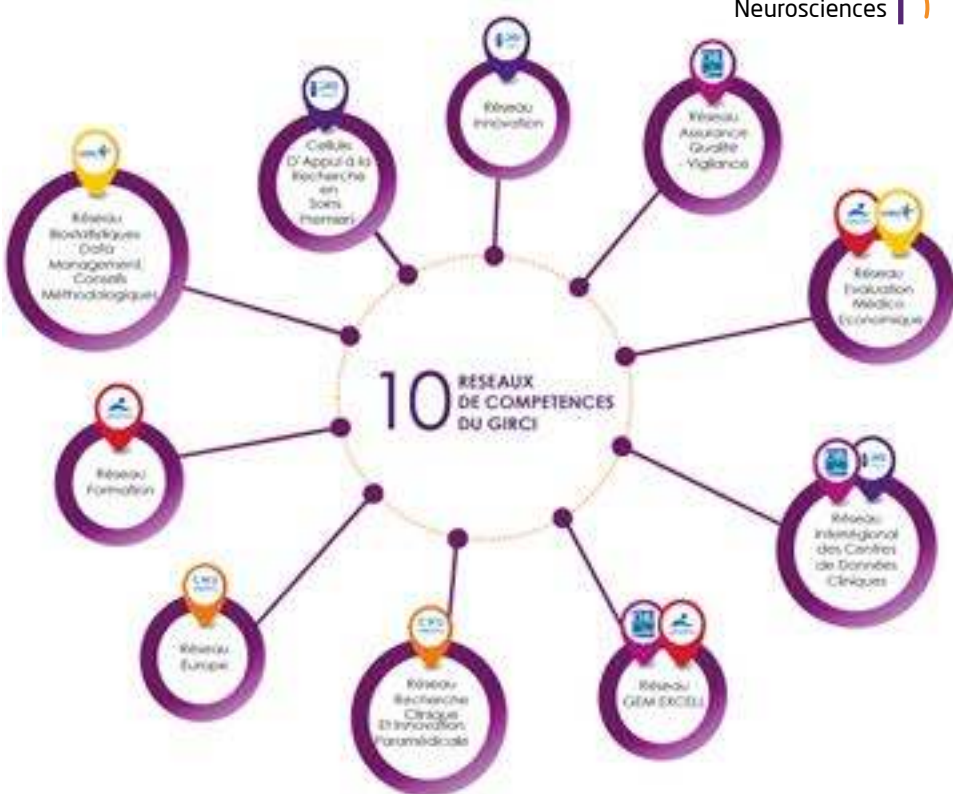
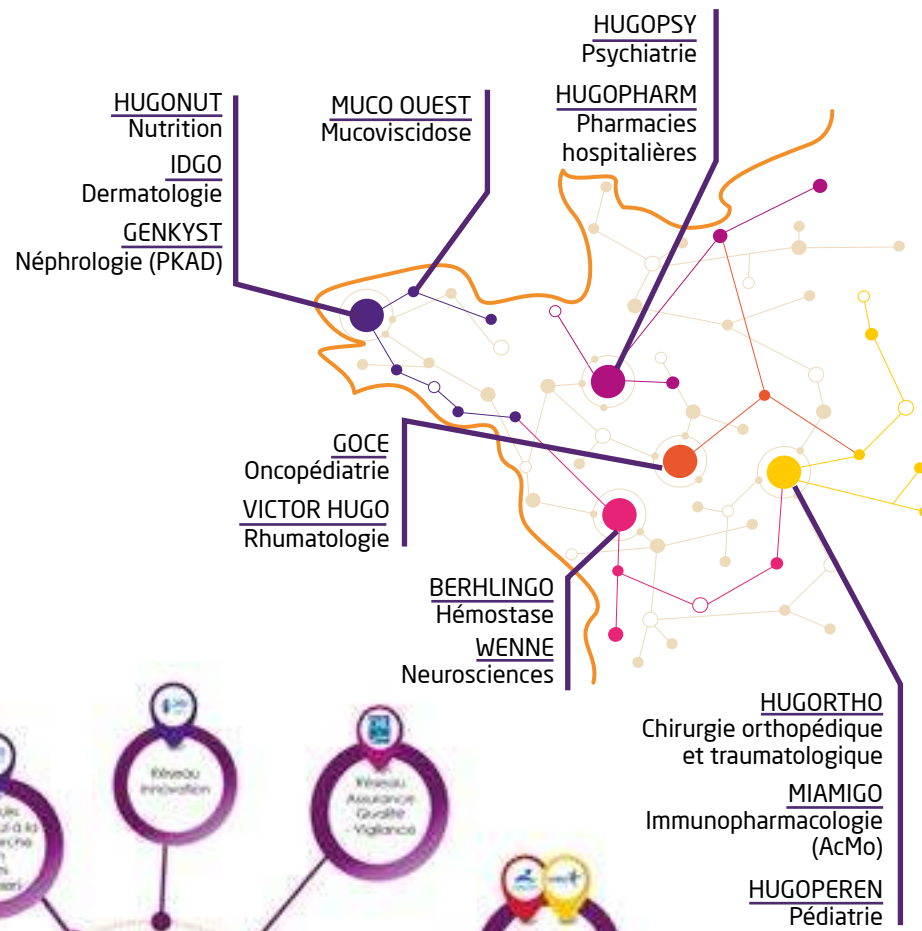
Genèse d'un projet de recherche dans GOCE



# Axe 1

## Vie des réseaux

Carte des réseaux de compétences



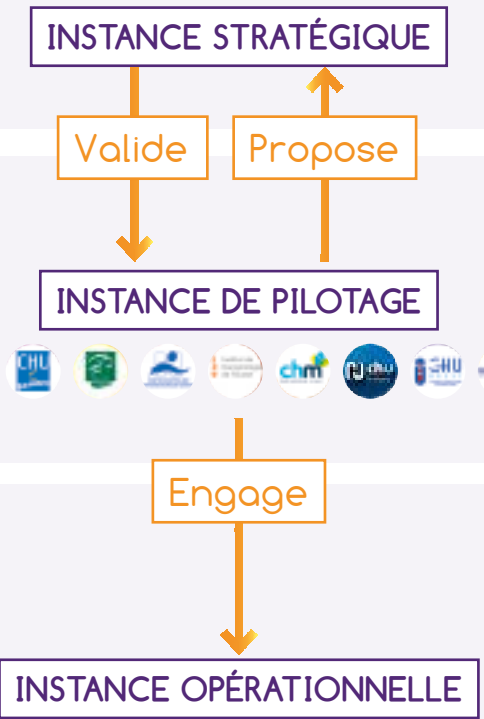
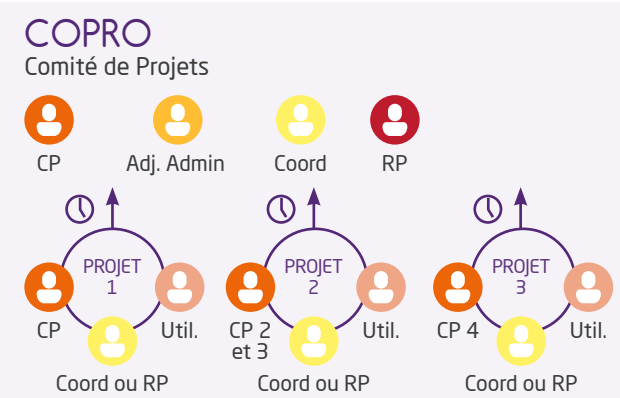
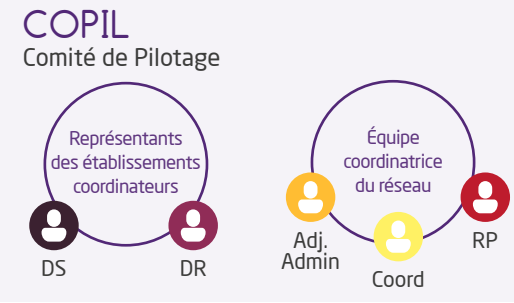
L'année 2023 a vu émerger le **réseau préfiguratif innovation**, visant à accompagner les établissements du Grand Ouest dans leur structuration de l'innovation en interne, mais également dans les échanges avec leur écosystème local et entre eux.

A cette fin, une animatrice de ce réseau attachée au CHU de Brest est chargée de recenser les attentes des établissements, en vue de proposer une feuille de route opérationnelle, appliquée aux besoins du terrain.

Le **réseau Recherches et Innovations Paramédicales** a connu au cours de l'année 2023 une refonte de la coordination et de sa gouvernance.

Désormais piloté par Katty GUINOISEAU et Axelle CHAVANON, il s'appuie sur une gouvernance impliquant davantage les DRCI et les Directions des soins des établissements du Grand Ouest, avec pour objectif de diffuser la culture recherche et porter des projets de recherche paramédicale plus largement dans le Grand Ouest.

Gouvernance du réseau actualisée en 2023



ÉQUIPE DE COORDINATION

Pour en savoir plus : [recherches.paramedicales@chu-angers.fr](mailto:recherches.paramedicales@chu-angers.fr)

## Axe 1

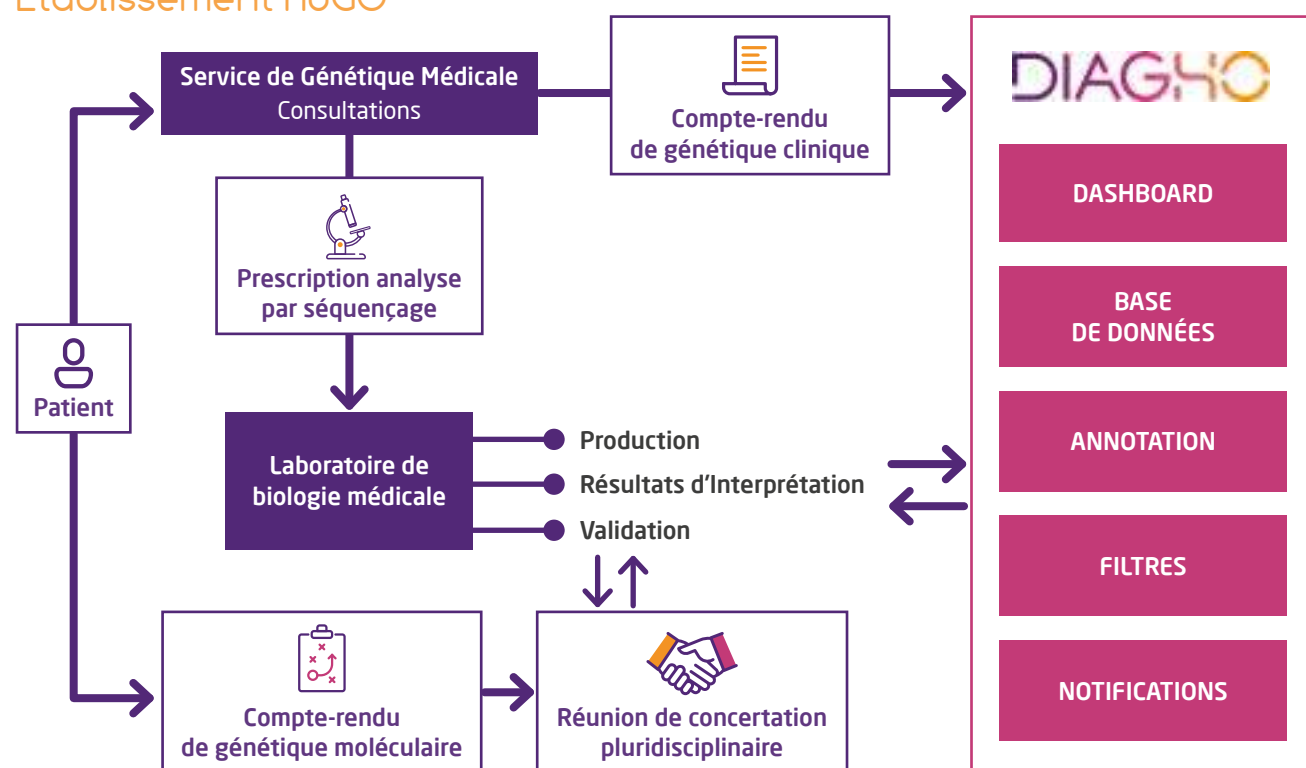
# DIAGHO, le portail d'interprétation des données génomiques d'HUGO

L'année 2023 a vu le projet DIAGHO poursuivre son développement avec un point d'étape majeur : l'hébergement du portail d'interprétation génomique. Cet hébergement a été confié au CHU de Nantes. Il s'agissait d'appuyer une DSN du Grand-Ouest dans la maîtrise de nouvelles technologies Cloud. En privilégiant une solution internalisée pour ce projet ambitieux, le GCS HUGO vise ainsi à **porter l'excellence génomique du Grand Ouest à l'échelle nationale**.

Cette année aura également vu le renforcement de l'équipe technique DIAGHO qui est aujourd'hui composée de 4 développeurs. Au-delà de la conception de nouvelles fonctionnalités, les développeurs ont participé à la mise au point d'une interface utilisateur optimisant la vitesse de traitement des données génétiques particulièrement volumineuses et permettant une consultation agréable et une manipulation fluide lors de leur interprétation.

Soucieux de disposer d'une solution garantissant la disponibilité et la sécurité exigées pour un portail d'interprétation dévolu au soin, le GCS HUGO réaffirme sa vision du rôle qu'il souhaite jouer dans le domaine de la génétique en s'engageant activement avec ses communautés médicales et techniques, et en offrant un soutien financier inédit, au service de la population du Grand Ouest.

## Établissement HUGO



## Certification formation LIREGO

Depuis le 9 novembre 2023, le réseau de formation LireGO® du GIRCI Grand Ouest, coordonné par le CHU de Nantes, est certifié Qualiopi, garantissant la qualité de ses actions de formation en recherche clinique selon les standards nationaux. Cette certification améliore la visibilité de LireGO® auprès des établissements de santé publics. Créé en 2008, LireGO® répond aux besoins de formation des personnels médicaux et non médicaux en recherche clinique, notamment sur les Bonnes Pratiques Cliniques (BPC), constituant une exigence des Comités de Protection des Personnes (CPP) pour les investigateurs. LireGO® utilise l'e-learning pour offrir une méthode d'apprentissage flexible et accessible, adaptée aux contraintes des professionnels de santé. Le réseau enrichit constamment son catalogue de formations, disponibles sur [www.lirego.fr](http://www.lirego.fr), couvrant divers aspects de la recherche clinique, avec des formations reconnues par le label Transclerate pour leur qualité. Les formations sont gratuites pour le personnel des établissements publics de santé de Bretagne, Pays de la Loire, et Centre-Val de Loire, tandis que les autres se voient proposer une convention financière.



## Les succès du réseau GEM-EXCELL

Valérie DUPÉ et Marie DE TAYRAC, deux chercheuses rennaises, ont reçu deux financements prestigieux de l'Agence Nationale de la Recherche en juin 2023, totalisant 1,1 millions d'euros, pour leurs travaux sur les maladies génétiques. Elles utilisent des cellules-souches pour reproduire le développement du cerveau humain dans une boîte de Pétri, afin d'identifier les mutations génétiques responsables de maladies cérébrales. Marie DE TAYRAC et son équipe de bioinformaticiens analysent ces données génétiques avec des algorithmes avancés pour détecter les mutations ADN. Cette recherche s'inscrit dans le cadre du réseau GEM-EXCELL et vise à **améliorer le diagnostic et la prise en charge des patients souffrant de maladies rares**. Rennes se positionne ainsi comme un leader dans le domaine de la génétique des maladies rares, bénéficiant d'une dynamique collaborative régionale et nationale.



## L'expérience de la cellule d'appui soins primaires du Grand Ouest dans les travaux nationaux

Le GIRCI du Grand Ouest s'est une nouvelle fois illustré dans son approche visionnaire de la recherche en soins primaires. Comptant une cellule d'appui aux soins primaires portée par le CHU de Brest depuis 2019, il a ainsi été sollicité au titre des GIRCI aux côtés du GIRCI Grand Est par le réseau F-CRIN à l'occasion de la formalisation du projet de réseau des soins primaires.

Le partage d'expérience du Grand Ouest s'est révélé très utile pour projeter l'appui nécessaire à l'ensemble des professionnels des soins primaires (médecins généralistes, pharmaciens, odontologistes, masseurs kinésithérapeutes, infirmières...), en matière de formation, sensibilisation, appui à la structuration de la recherche dans la discipline.

Le GIRCI Grand Ouest a de nouveau été sollicité dans la réponse à l'AMI Compétences et Métiers d'Avenir porté par le réseau F-CRIN, avec son réseau de formation LIREGO, aux côtés de partenaires telles que l'université de Nantes ou l'université de Toulouse. Cette participation illustre parfaitement la reconnaissance des compétences existantes dans le Grand Ouest en matière de formation et de connaissance des besoins de formation en recherche clinique.



# Les lauréats 2023



Programme hospitalier de recherche clinique interrégional (2022)

26 lettres d'intention déposées

18 dossiers complets déposés

14 lauréats

## LIDOCRIT

> MASSERET Elodie – CHU RENNES

Effet de la LIDOcaïne intraveineuse continue sur le confort des patients hospitalisés en post opératoire en soins CRITiques.

## GREAT

> DARRIEUTORT LAFFITE Christelle – CHU NANTES

Efficacité d'un traitement serré dans les tendinopathies de la coiffe des rotateurs : étude randomisée contrôlée versus prise en charge standard.

## RAT-HEMATO

> PAILLASSA Jérôme – CHU ANGERS

Retour au travail après une hémopathie maligne.

## ALHERT

> ORVAIN Corentin – CHU ANGERS

Impact d'un système d'alerte précoce sur le devenir des patients atteints d'hémopathie maligne recevant une chimiothérapie intensive avec ou sans greffe de cellules souches hématopoïétiques, étude multicentrique randomisée en cluster.

## SPINOZA

> DE CARVALHO Hugo – CHU NANTES

Comparaison entre l'immobilisation de la colonne cervicale par collier cervical et l'absence d'immobilisation par collier cervical chez les adultes conscients après un traumatisme, afin de prévenir l'incidence des lésions cervicales secondaires.

## NPS-LDA

> GODET Raphaël – CH LAVAL

Nouveau Parcours de Soins à l'aide de la Laximétrie Dynamique Automatisé.

## JEUN-TUBE

> SZYCHOWIAK Piotr – CHU TOURS

Non-infériorité d'une stratégie de poursuite des apports par voie orale par rapport à la mise à jeun chez le patient en insuffisance respiratoire aiguë à risque d'intubation trachéale.

## HOSPISENIOR

> BRIERE Olivier – CHU ANGERS

Évaluation d'un prototype de chambre innovante adaptée au Grand Âge.

## CY-MET-RIC

> LE BOURGEOIS Amandine – CHU NANTES

Étude de Phase 2 randomisée testant deux conditionnements avec une prophylaxie unique de la maladie du greffon contre l'hôte par cyclophosphamide et méthotrexate post-greffe chez des patients éligibles pour une allogreffe avec donneur compatible.

## ATOMICS

> COLIN Estelle – CHU ANGERS

Approche Transcriptomique pour l'identification et la priorisation des variants de génome dans les troubles du neurodéveloppement avec malformation.

## MUSICALITY

> JACQUIER Sophie – CHU TOURS

Impact d'une intervention musicale par douche sonore sur l'anxiété des proches de patient.e.s hospitalisé.e.s en réanimation.

## PHEDREA

> SALMON GANDONNIERE Charlotte – CHU TOURS

Clairance de la morPHinE et filtration glomérulaire chez le Drépanocytaire en crise en REAnimation.

## B-CLASS

> CROS Pierrick – CHU BREST

Bronchiolitis CLearance Airways with SeaSerum : a doubled blind randomized study.

## META

> CABELGUEN Clémence – CHU NANTES

Methylphénidate dans la comorbidité TDAH - Addictions : facteurs associés à la réponse thérapeutique.



# Les lauréats 2023



Programme interrégional ReSP-IR  
Recherche en Soins Primaires (2022)

10 lettres d'intention déposées  
9 dossiers complets déposés  
6 lauréats

## HypERR

> MENER Éric – MSP Ploërmel (56)  
DUMG RENNES

Évaluation de l'efficacité de l'hypnothérapie par la méthode E2R dans la prise en charge de l'insomnie chronique en soins primaires.

## EVIDENS-Prim

> AMELINEAU Jean-Baptiste –  
Cabinet Rezé (44) DUMG NANTES

Événements InDésirables EN équipes coordonnées de Soins PRIMaires : étude multi-méthodes.

## AccessibiliSoins

> RAMOND Aline – MSP Craon (53)  
DUMG ANGERS

Accessibilité aux soins des patients vivant en zone sous-dotée en offre de soins : quelle évolution depuis l'émergence des maisons de santé pluri-professionnelles ?

## ISAMA-PP

> DIBAO-DINA Clarisse –  
Cabinet Amboise (37) DUMG TOURS

Conception d'une intervention adaptée en soins primaires de prise en charge du fardeau de l'aidant du patient vivant avec une maladie d'Alzheimer (ou apparenté).

## FLIRT-MSP

> FIQUET Laure – Cabinet Breteil (35)  
DUMG RENNES

Évaluer une Formation à L'InteRprofessionnaliTé des étudiants en santé en MSP.

## ABC-MG

> FOURNIER Jean-Pascal –  
Cabinet Amboise (37) DUMG TOURS

Impact de l'antibiogramme ciblé sur l'utilisation des antibiotiques à large spectre dans les infections urinaires féminines à E.coli en médecine générale : essai pragmatique randomisé en clusters en population.

## AAP jeunes chercheurs « étude »

19 lettres d'intention déposées  
6 dossiers complets déposés  
1 lauréat

## PROLOD-RA

> BRUNET Simon, interne en médecine en rhumatologie au CHU de Tours, pour son étude sur la validation prospective d'un biomarqueur pharmacologique pour le rituximab low-dose dans la polyarthrite rhumatoïde (PROLOD-RA).

> LE RUZ Robin, rattaché au service de Cardiologie interventionnelle au CHU de Nantes, pour son projet aux États-Unis (Columbia University Irving Medical Center, Cardiovascular Research Foundation, New York).

## AAP jeunes chercheurs « mobilité »

9 dossiers déposés  
1 lauréats

## AAP « recherche paramédicale »

10 lettres d'intention déposées  
5 dossiers complets déposés  
1 lauréat

> FERRIER Aude, infirmière DE au sein du service de Médecine Intensive Réanimation du CHR d'Orléans, pour son projet NINTENDO "Illuminateur de veines versus méthode traditionnelle pour la pose de voie veineuse périphérique en réanimation. Étude randomisée contrôlée".

## Axe 2



# CONCEVOIR, EXPÉRIMENTER, ÉVALUER

des solutions innovantes

au profit des usagers et professionnels

## Projets design

### FRESK : vers un prototype à évaluer

Le projet FRESK incarne l'union de forces entre le GCS HUGO, le réseau GOCE (Grand Ouest Cancer de l'Enfant) et l'École de Design de Nantes - Atlantique pour améliorer la prise en charge dans les services d'oncologie pédiatrique du Grand Ouest.

Conscients des défis auxquels font face les jeunes patients atteints de cancer et leurs familles, les travaux portés en collaboration par les partenaires visent à **créer des environnements hospitaliers innovants et accueillants**.

Grâce à une étroite association avec des étudiants du master Care Design Lab, nous avons conçu des prototypes innovants répondant aux besoins pratiques et émotionnels des enfants en traitement. Parmi ces concepts, FRESK se distingue par sa polyvalence et son adaptabilité, offrant un espace à la fois fonctionnel et chaleureux.

Ce projet va au-delà de la simple conception en impliquant la menuiserie locale du CHU d'Angers pour donner vie à un premier prototype, désormais installé en mars 2023 dans une chambre du service d'oncopédiatrie. FRESK incarne notre engagement envers le bien-être des jeunes patients et leurs familles, en offrant un espace où ils peuvent s'épanouir et se sentir chez eux pendant leur traitement.

Actuellement, une série d'initiatives visant à mettre le design au service des patients, des professionnels de santé et des familles est en cours, renforçant ainsi l'attractivité de nos services hospitaliers et améliorant l'expérience globale des soins.



Les projets de design se poursuivent également avec de nouveaux partenariats, notamment avec le Programme Interdisciplinaire d'Innovation « Patient Experience Evaluation Lab (PEEL) » de l'université de Nantes et de l'École de Design, ainsi qu'avec Sensipode, une agence d'innovation par le design de Nantes.

## Les travaux portés dans le cadre du Schéma Interrégional d'Organisation Sanitaire (SIOS)

La réunion annuelle de suivi de la commission soins HUGO coordonnée par M. Olivier BOYER du CHU d'Orléans a eu lieu le 5 mai 2023, afin de contribuer aux travaux respectifs des ARS Bretagne, Centre Val de Loire et Pays de Loire, alors engagées dans l'élaboration de leur projet régional de santé (PRS).

Un point d'avancement des travaux de structuration interrégionale en soins pour la biologie, la génétique, la chirurgie cardiaque, les prélèvements et les greffes, la Neuroradiologie Interventionnelle (NRI), les grands brûlés, les greffes de cellules souches hématopoïétiques (CSH) est réalisé en séance.

Les activités de chirurgie cardiaque, de neurochirurgie, de traitement des grands brûlés, de greffes d'organes et de cellules hématopoïétiques ne font plus l'objet d'un SIOS (décret du 26 avril 2022) depuis le 1<sup>er</sup> juin 2023. Pour autant, le GCS HUGO et les 3 ARS du Grand Ouest ont jugé utile de poursuivre les travaux, au regard des enjeux de prise en charge sur nos territoires et ainsi éviter les fuites de patients hors interrégion.

L'ensemble des éléments partagés ont ainsi permis de participer à la construction des Projets Régionaux de Santé 3 des 3 régions - Pays de la Loire, Bretagne, Centre Val de Loire - ces travaux intervenant lors de la phase de concertation portée par les ARS précitées. Pour plus d'informations, vous pouvez consulter le relevé de conclusions de la réunion annuelle de suivi du SIOS HUGO de 2023.

Scannez ou cliquez pour accéder au lien :



[Compte-rendu réunion SIOS](#)



Scannez ou cliquez pour accéder au lien :



[Vidéo de présentation d'HospiSenior](#)

## Dépendance et grand âge

**HospiSenior, le prototype de chambre hospitalière adaptée au grand âge en phase d'expérimentation**

En 2023, une évaluation UX/expérience utilisateur, coordonnée par M. Frédéric NOUBLANCHE (CHU d'Angers, de Brest, de Nantes, de Rennes et de Tours) a été menée auprès des établissements disposant d'une chambre HospiSenior.

L'étude HospiSenior « Évaluation d'un prototype de chambre innovante adaptée au grand âge » (coordonnée par le Dr Olivier BRIÈRE, CHU d'Angers) a été lauréate d'un PHRCI lancé par le GIRCI Grand Ouest (cf paragraphe GIRCI GO dédié aux lauréats PHRCI 2023). Un succès dont l'objectif principal consiste à évaluer l'effet d'une hospitalisation en chambre HospiSenior sur la durée de séjour des personnes âgées par rapport à une hospitalisation en chambre conventionnelle pour un motif d'admission similaire.

**Co-conception de jeux sérieux autour des risques gériatriques**

Les équipes gériatriques des longs et courts séjours se sont fédérées autour d'un projet de co-conception de serious game sur les risques gériatriques (chute et dénutrition). Des ateliers ont eu lieu les 16 et 29 mars en présence des représentants de la société My-Serious-Game pour définir les besoins communs, le public cible et les scénarios imaginés. Un travail collectif qui vise la sécurisation des soins et l'amélioration de la qualité de vie au travail des soignants au travers d'une solution pédagogique immersive et innovante.



Pour soutenir financièrement ce projet, le GCS HUGO a déposé le projet au Prix Bernard Forette « Numérique pour une prévention personnalisée », à l'AAP DEFFINOV (Dispositifs France Formation Innovante - Tiers Lieux ! - région Bretagne), à l'AAP 2023 de la plateforme des métiers de l'autonomie (Loire Atlantique) et à l'AAP CLACT PDL ([Rapport dédié au CLACT](#)). Les modalités de financement du projet sont à consolider.

## Entretiens Annuels Individuels

Scannez ou cliquez  
pour accéder au lien :



[1<sup>ère</sup> session test  
de formation](#)



PARTICIPANTS À LA SESSION TEST DE FORMATION  
PAR SIMULATION, 4 OCTOBRE 2023 À NANTES

Le travail de co-conception d'une formation aux Entretiens Annuels Individuels (EAI) principalement à destination des responsables médicaux est entré en phase opérationnelle en 2023.

Le découpage d'une formation en 2 sessions - un volet théorique et un volet pratique (avec une méthodologie par simulation) - a été adopté.

Un cahier des charges, co-construit avec les référents des directions des affaires médicales HUGO et des médecins experts en simulation en santé issus de SimHUGO (le réseau des centres de simulation HUGO) a permis le lancement d'une consultation courant mars 2023.

Un comité de sélection, composé d'experts en simulation et de représentants des directions des affaires médicales, s'est réuni courant avril 2023 pour retenir l'organisme de formation Phosphoria (notamment pour leur capacité à mettre en œuvre la méthode de formation par simulation avec des formateurs issus du monde hospitalier et du management), pour la mise en œuvre et l'évaluation de ce dispositif.

L'année 2023 a permis de co-concevoir les contenus pédagogiques et d'élaborer un premier calendrier de formations. Le projet s'est structuré autour d'un comité pédagogique (qui échange et valide les contenus pédagogiques de la formation) et d'un comité de pilotage EAI, (incluant les référents des directions des affaires médicales et les médecins experts en simulation) qui réalise un suivi et décide des actions collectives à conduire en lien avec le projet.

Un plan de communication, co-construit avec Phosphoria, a également été adopté, prévoyant 3 étapes :

- 1/ « **Embarquer** » : faire connaître la formation et susciter les inscriptions ; Pour cette 1<sup>ère</sup> étape, un « teaser » a été réalisé par Phosphoria (avec la contribution des professionnels HUGO).
- 2/ « **Consolider** » : communiquer sur des témoignages et retours d'expérience de professionnels ayant suivi la formation.
- 3/ « **Valoriser** » : communiquer sur la démarche, répondre à des appels à projets et participer au rayonnement de la démarche.

En 2024, le déploiement et l'évaluation du dispositif sont attendus sur chacun des sites HUGO engagés dans la démarche.

## Amélioration de la qualité de vie au travail des professionnels

Pour la première fois depuis sa création, le GCS HUGO a répondu en 2023 à l'Appel à projet CLACT (Contrats Locaux d'Amélioration des Conditions de Travail) lancé par l'ARS Pays de la Loire. Relevant le défi des enjeux comme la qualité de vie au travail, la sécurisation des soins et l'attractivité, HUGO a présenté sa candidature sur deux projets : « Formation innovante associant usagers et professionnels : sécurisation, attractivité et bien-être au travail » et « Co-conception et expérimentation d'un prototype de salle d'interprétation en imagerie ». L'occasion inédite pour le GCS HUGO de présenter ces deux projets auprès des instances F3SCT (Formation spécialisée en matière de santé, sécurité et conditions de travail) des CHU de Nantes et Angers et ainsi faire connaître les travaux HUGO menés au bénéfice des personnels hospitaliers.

## Groupe de recherche et innovation en pédagogie en santé (GRIPS-GO)

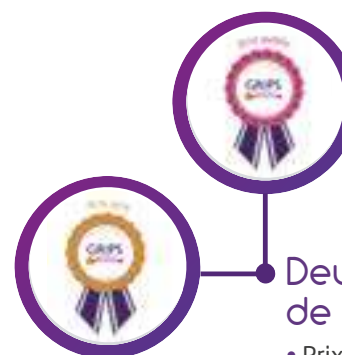
La structuration du Groupe de Recherche et Innovation en Pédagogie en Santé du Grand Ouest (GRIPS-GO) coordonné par le Pr LEROLLE (CHU d'Angers) se poursuit, avec l'implication des coordonnateurs du « DIU Pédagogie médicale » et des référents médicaux du réseau SimHUGO (le réseau des centres de simulation d'HUGO).

Les travaux menés sur les 2 axes stratégiques du GRIPS GO se sont poursuivis en 2023 : incertitude et ECOS [Pr Pierre POTTIER (CHU de Nantes) et Dr BELHOMME (CHU de Rennes)], et bien-être et compétences [Pr Bénédicte GOHIER et Pr Matthieu EVEILLARD (CHU d'Angers)] chez les étudiants en santé.



2<sup>ÈME</sup> JOURNÉE DU GRIPS GO, LE 24 NOVEMBRE À L'HÔPITAL SUD DE RENNES

Le GRIPS-GO a également tenu sa 2<sup>ème</sup> journée le 24 novembre à l'hôpital Sud de Rennes, tournée autour du partage des travaux et expériences en recherche en éducation des sciences de la santé. 8 travaux de recherche portés par des professionnels du Grand Ouest faisant pour certains l'objet de leur mémoire du DIU de pédagogie médicale ont été présentés sur des thématiques d'actualité de recherche en pédagogie.



### Deux prix attribués parmi les 8 travaux présentés lors de cette journée :

- Prix attribué par le public : Dr Anita PAISANT, pour ses travaux sur « Développement et validation des activités professionnelles fiables en imagerie diagnostique abdominale »
- Prix attribué par un jury d'experts : Dr Élise RIQUIN (CHU d'ANGERS) et Dr Françoise SCHMITT (CHU d'ANGERS) pour leurs travaux sur « L'auto-évaluation des apprenants : faisabilité, intérêt et limites, exemple de l'évaluation d'un exercice de suture cutanée pour les internes de chirurgie ».

Les perspectives du GRIPS GO se tournent vers la mise en œuvre opérationnelle prochaine des 2 axes stratégiques ainsi que le développement et la valorisation de la recherche en pédagogie en santé dans le Grand Ouest.

## Académie de la radiologie

Le GCS HUGO est engagé, depuis 2019, dans la construction d'une stratégie coordonnée de gestion prévisionnelle des effectifs hospitalo-universitaires sur des disciplines en tension, visant à capitaliser sur les forces et répondre aux fragilités identifiées au sein de l'interrégion.

Suite à une actualisation de cet état des lieux en 2023, l'Assemblée Générale HUGO a décidé de renouveler le soutien aux disciplines identifiées comme devant faire l'objet d'une « stratégie collective de consolidation », c'est-à-dire qui nécessitent d'être consolidées sur le plan hospitalier et universitaire dans une majorité d'établissements de l'interrégion. Il s'agit de l'Anatomopathologie, la Chirurgie orthopédique et traumatologie, la Médecine d'Urgence et l'Imagerie.

### Focus sur l'imagerie médicale :

La 2<sup>ème</sup> édition de l'Académie de la radiologie a eu lieu le 7 décembre 2023 à Rennes, cette journée d'accompagnement et d'information ciblant les jeunes radiologues intéressés par une carrière hospitalo-universitaire. Des échanges ont ainsi eu lieu sur les mécanismes universitaires et hospitaliers de nomination d'un praticien hospitalo-universitaire, le rôle des acteurs (Hospitalier, Universitaire, Conseil National des Universités, ministères), animés par le Pr GAUVRIT et le Pr BELLISSANT (CHU de Rennes), sur les prérequis pour être hospitalo-universitaire [Pr AUBÉ (CHU d'Angers)], les changements apportés par le SEGUR HU sur l'attractivité des carrières hospitalo-universitaires, les politiques d'établissement pour l'accompagnement de la mobilité [Julie COURPRON, directrice des affaires médicales (CHU de Rennes) et le Pr FERRÉ (CHU de Rennes)]. Un retour d'expérience d'une praticienne sur sa mobilité [Dr Krystel NYANGO TIMOH (CHU de Rennes)] a été proposé. L'après-midi, un atelier pratique sur la gestion du temps (animé par Anna SARDIN, journaliste) a permis de partager entre praticiens les difficultés et les vécus sur une thématique d'importance majeure.



## Simulation en santé

### La poursuite de la structuration interrégionale en matière de simulation

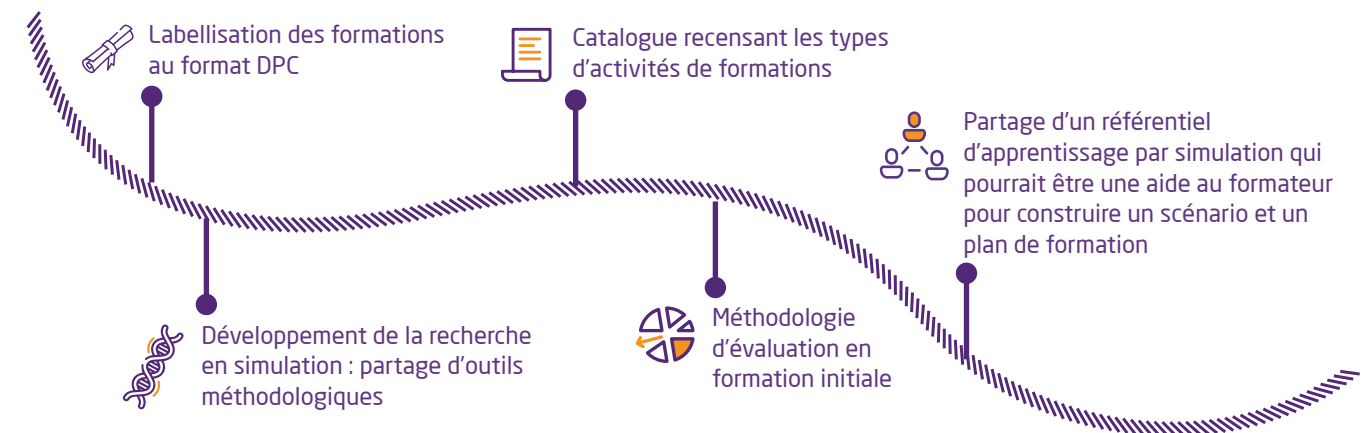
Le réseau interrégional des centres de simulation du Grand Ouest (SimHUGO), coordonné par le Pr Corinne LEJUS (CHU de Nantes) poursuit les réflexions sur les thématiques structurantes en matière de simulation en lien avec la feuille de route établie du réseau.

Parmi les réalisations saillantes en 2023, la participation active du réseau à la **co-conception des formations aux EAI** et le soutien et l'implication au **projet interrégional en ophtalmologie**.

Un groupe de travail des techniciens en simulation HUGO s'est également nouvellement constitué. Il s'est réuni une fois en 2023.

Un groupe de travail des référents des instituts paramédicaux de formation de chaque site HUGO s'est nouvellement constitué en 2023 et s'est réuni à 3 reprises. Il a initié les axes de sa future feuille de route :

### La feuille de route des référents des centres de formation paramédicaux



Le soutien des 3 ARS de l'interrégion à la structuration de la formation par simulation sur le territoire a permis la mise en œuvre d'un programme interrégional de formation par la simulation en ophtalmologie. Au travers le co-financement d'un simulateur mobile en ophtalmologie, cet équipement répondra entre autres aux enjeux de formation mais également de sécurisation des pratiques et de santé publique.

Axe 3



## TERRITOIRES ET COOPÉRATIONS

anticiper les démarches  
de demain

### Journée innovation du Grand Ouest

Le 1<sup>er</sup> février 2023, le GIRCI Grand Ouest et le GCS HUGO ont organisé à W.INN, le centre d'innovation du CHU de Brest, un événement réunissant 25 professionnels de l'innovation de différents établissements du Grand Ouest. L'objectif était de permettre d'échanger sur la possibilité de structurer un réseau d'innovation interrégional. La journée a débuté par la visite de W.INN, où les participants ont découvert les activités de deux startups hébergées à W.INN. Des experts (CHU Angers : Pr ANNWEILER, CHU de Brest : Adrien BUSSARD, CHU Nantes : Romain MARLANGE, CHU de Rennes : Nelly BESNARD, CHU Tours : Pr ERHMANN) ont ensuite partagé leurs perspectives sur l'innovation en santé, soulignant l'importance d'une définition commune de l'innovation, d'accepter l'échec comme partie intégrante du processus innovant, et de clarifier les processus pour les entreprises. L'après-midi a été consacré à la présentation de projets d'innovation locaux et à la discussion sur la formation d'un réseau de compétence en innovation, avec une proposition de financement pour un projet pilote visant à renforcer les liens entre les acteurs de l'innovation.



Des préconisations sur les avancées de la réflexion interrégionale ont été partagées par notre grand témoin de la journée, Hélène LE POCHER, responsable du développement de la filière santé à Biotech Santé Bretagne.



## Alliance en santé entre l'Ambassade du Danemark et HUGO

### 1<sup>ers</sup> échanges entre professionnels

Échanges de pratiques, organisation de webinaires, participation à des ateliers mêlant les équipes médico-administratives des 2 parties autour de 3 thématiques arrêtées conjointement - **le management du changement lors d'opérations de restructuration, l'innovation, l'ouverture au territoire** - illustrent le dynamisme de ces travaux, sources d'inspiration pour relever les défis du monde de la santé.

Cette coopération a débuté par la venue en mai 2022 de Lars GANZHORN et Sophie LABROSSE, de l'Ambassade danoise sur une semaine afin de découvrir les établissements du GCS HUGO.



LARS GANZHORN ET  
SOPHIE LABROSSE

En décembre 2022, nous avons organisé un premier webinaire relatif **au management du changement dans le cadre des opérations de (re)constructions des hôpitaux** aux côtés du M. Per Bo NØRGAARD ANDERSEN, Directeur à l'Hôpital Universitaire d'Aalborg et de Frédéric RIMATTEI, Directeur Général Adjoint au CHU de Rennes.

En février 2023, un autre webinaire a suscité beaucoup d'intérêt également sur la thématique **du management du changement dans le cadre des opérations de (re)constructions/restructuration des hôpitaux** avec une présentation portant sur « Le nouvel hôpital universitaire d'Odense et le travail avec les blocs opératoires communs » réalisée par Niels NØRGAARD PEDERSEN, Directeur général d'OUH et une présentation relative aux « Préparations des cliniciens et organisation du changement vers la nouvelle organisation de travail et des espaces » par Martin FEJRING, Directeur de programme d'hôpital universitaire d'Odense.

## Alliance franco-danoise de l'hôpital du futur : premier voyage d'études de la délégation HUGO au Danemark

Dans la continuité de la coopération HUGO/Danemark, débutée en mai 2022 par la visite de Sophie LABROSSE (Ambassade du Danemark) et Lars GANZHORN (hôpital universitaire d'Aarhus), une délégation de 15 représentants des membres HUGO s'est rendue au Danemark du 8 au 11 octobre 2023. Les objectifs : découvrir, comprendre, s'inspirer du système de santé danois et renforcer la coopération d'HUGO avec le Danemark.

Les présentations sur 3 sites différents ont permis d'aborder les thèmes suivants :

- Les relations avec le territoire et la prise en charge du patient à domicile,
- Le management du changement : la gestion en temps réel des patients à domicile, comment aller vers la gestion durable d'un site,
- Le développement de l'innovation.



La délégation HUGO  
devant l'hôpital de  
Lillebaelt (Kolding)

### Projet e-QuoL

La structuration de l'oncologie pédiatrique dans le Grand Ouest se renforce avec, début 2023, la soumission d'une demande de labellisation PEDIACRIEX auprès de l'Institut National du Cancer ; si cette dernière n'a pas abouti, elle s'est néanmoins poursuivie avec le dépôt auprès de la Commission Européenne en juin 2023 du projet e-QuoL dans le cadre du programme européen pour la recherche et l'innovation Horizon Europe. Le projet, dédié à la qualité de vie des patients guéris ou en rémission d'un cancer pédiatrique, a obtenu la note maximale de 15/15 et a donc commencé ses travaux le 1<sup>er</sup> janvier 2024 pour une durée de 4 ans. Réunissant 32 partenaires de 16 pays européens différents, le consortium bénéficie d'un budget total de 6 millions d'euros afin de mener à bien la construction d'un outil numérique répondant aux besoins spécifiques des patients concernés et de leur entourage concernant un suivi post-cancer sur le long terme prenant en compte les effets secondaires induits par les traitements.



Crédits photos : Catherine Jouannet - CHU d'Angers

Scannez ou cliquez pour accéder au lien :



[Le succès européen d'HUGO avec le projet e-QuoL](#)



### Futuribles : forum santé 2040

Engagé depuis l'année 2022 auprès de l'organisation Futuribles sur des travaux relatifs à la prospective, HUGO participe ainsi aux travaux du forum prospectif santé 2040.

Partie prenante d'un réseau de 6 organisations fondatrices, HUGO s'inscrit dans ce dispositif d'analyses et de synthèses prospectives sur les besoins, offres, transformations, et évolutions du système de santé à 20 ans.

Nous avons ainsi pu apporter notre contribution sur les thématiques suivantes :

- **Diagnostic et scénarios prospectifs sur la santé en France** à l'horizon 2040, incluant les besoins en santé, les offres, etc.
- **Les risques socio-environnementaux en 2040**, leurs impacts santé et leur prise en charge.
- **Les leviers d'innovations diagnostiques et thérapeutiques**, leurs vitesses et conditions de déploiement, leurs incidences en termes de progrès thérapeutiques, d'organisation, d'accès, de coûts...

Ces travaux donneront lieu en 2024 à la formalisation de rapports, à disposition des membres et des pouvoirs publics, pour anticiper les besoins de demain en matière de santé et d'organisation du système de santé.



### Coopération Ukraine

#### Réponse à l'appel à manifestation d'intérêt relatif aux coopérations hospitalières avec l'Ukraine lancé par la DGOS

Dans le cadre du réseau HUGO, une réponse a été formulée en concertation avec les CHU d'Angers et de Rennes.

Le CHU d'Angers s'est positionné autour de 2 thématiques :

- **Gynécologie-obstétrique** : accueil d'internes ukrainiens en France à l'occasion du Congrès international de la Fédération Internationale de Gynécologie et d'Obstétrique (FIGO) à Paris,
- **Management et organisation des soins** : aider les managers et responsables médico-soignants à reconstruire et réhabiliter les structures et les organisations de soins en post-crise.

Le CHU de Rennes a répondu à cet appel à manifestation d'intérêt relatif aux coopérations hospitalières avec l'Ukraine sur les thématiques suivantes : diabétologie, prise en soin de la personne âgée, médecine physique et réadaptation.

Les modalités envisagées pour ces coopérations sont les suivantes : accueil de professionnels ukrainiens, formation à distance, téléexpertise.

Concernant l'accueil d'internes à l'occasion du Congrès international de gynécologie obstétrique, un montant de 10 000 € a été attribué par la DGOS afin de prendre en charge les frais de transport et de séjour de 5 internes ukrainiens.



## FAVORISER L'ATTRACTIVITÉ ET LA FIDÉLISATION DANS LE GRAND OUEST : de l'accompagnement des parcours vers les métiers de demain

### Partenariat entre HUGO et l'EHESP



Une convention de partenariat en matière d'enseignement et de recherche conclue entre le Groupement de Coopération Sanitaire Hôpitaux Universitaires du Grand Ouest (GCS HUGO) et l'École des Hautes Études en Santé Publique (EHESP).

Le 10 juillet 2023, le Groupement de Coopération Sanitaire Hôpitaux Universitaires du Grand Ouest (GCS HUGO) et l'École des Hautes Études en Santé Publique (EHESP) ont signé un accord-cadre de partenariat dans la continuité de leur collaboration sur la formation des médecins managers en place depuis 2019.

Cette convention a pour objectif de développer leurs travaux respectifs et de porter des actions communes.



### Les modalités de réalisation du partenariat

Cette convention de partenariat, sous la forme d'un accord-cadre d'une durée de 5 ans est une 1<sup>ère</sup> entre ces 2 institutions. Elle identifie les domaines et thématiques communes sur lesquelles les 2 parties souhaitent collaborer, les modalités de cette coopération ainsi que les acteurs et structures qui participeront à ces chantiers. En fonction des priorités stratégiques annuellement définies, des conventions spécifiques pourront être conclues sur chaque thématique ciblée.



### Les thématiques d'une collaboration à 360 degrés

Au regard des missions des 2 parties, c'est dans des domaines d'intérêt commun tels que l'enseignement (comme la formation des personnes ayant à exercer des fonctions de responsabilité), la recherche, le design dans l'innovation hospitalière et le développement des relations internationales (notamment à l'échelle européenne) que le GCS HUGO et l'EHESP ont décidé de collaborer.



### En matière d'enseignement

Forts de leur expérience commune, le GCS HUGO et l'EHESP ont décidé de travailler ensemble pour concevoir, réaliser et évaluer des parcours de formation complets destinés aux cadres et dirigeants des établissements membres du GCS HUGO.



### En matière de recherche

Les opportunités de collaboration qui s'appuieront sur les domaines d'excellence scientifique des 2 partenaires seront explorées. Le management dans le domaine de la santé, les données massives, la santé publique, la prévention, l'attractivité et la fidélisation du personnel hospitalier ainsi que la qualité de vie au travail sont autant de thèmes qui ont été identifiés comme des thématiques à privilégier dans cette coopération au niveau scientifique.



### La coordination du partenariat

Un comité de pilotage composé de représentants des 2 parties se réunira au minimum une fois par an. Cette signature est une étape importante franchie entre le GCS HUGO et l'EHESP, qui rappellent vouloir également soutenir toute initiative visant à faciliter la collaboration et les échanges de pratiques entre les professionnels de l'interrégion Grand Ouest.

### Formation au management pour les médecins du grand ouest

Scannez ou cliquez pour accéder au lien :



Formation  
« Médecins  
managers »

Dans le cadre du partenariat entre le GCS HUGO et l'École des Hautes Études en Santé Publique (EHESP), le GCS HUGO a lancé en 2023 sa 6<sup>ème</sup> promotion (composée de 24 praticiens) de la formation au management à destination des praticiens.

Tout début 2023, le GCS HUGO et l'EHESP ont réalisé une vidéo de présentation qui permettra d'accompagner le lancement annuel des inscriptions.

En 2023, près de 120 praticiens, issus des établissements membres, ont pu bénéficier du dispositif depuis sa mise en place initiale en 2016.

**L'idée est de : « mieux manager pour mieux soigner et prendre soin des médecins qui s'engagent dans des fonctions managériales à l'hôpital public. »**  
**L'objectif est de : « donner aux médecins manager des clés de compréhension, des pistes de réflexion et des outils pour les accompagner et réussir dans leurs missions et celles de leurs équipes. »**

**Anne LE GAGNE,**  
Médecin et Directrice des projets de formations  
médicales au management à l'EHESP

# Université d'été des médecins managers HUGO

1<sup>ère</sup> université d'été des médecins managers HUGO autour de la thématique du « mieux manager pour mieux soigner »

Le GCS HUGO et l'EHESP ont tenu leur 1<sup>ère</sup> université d'été le 23 juin dernier à l'EHESP de Rennes. Cette initiative était destinée à l'ensemble des professionnels ayant suivi la formation management HUGO depuis 2016. L'événement a rassemblé plus de 50 professionnels, incluant des équipes de direction issues des établissements membres du groupement, autour de deux grands témoins : Muriel TOUATY (partner education - entreprise One Point) sur la thématique « Former, acculturer, accompagner continuellement nos talents » et David SMETANINE (nageur, plusieurs fois médaillé aux jeux paralympiques et membre du comité national olympique 2024) sur la thématique « Préparation et confiance en soi ».

La journée s'est construite autour de témoignages inspirants, de retours d'expérience et d'échanges de pratiques traduisant la volonté commune d'un exercice de management partagé entre toutes les équipes hospitalières.

La 2<sup>ème</sup> partie de journée s'est centrée autour d'ateliers de co-développement, qui ont permis aux participants d'expérimenter la mise en pratique d'une méthode pédagogique innovante basée sur l'échange entre pairs, l'expérience et le savoir expérientiel.

Une volonté des praticiens de pérenniser le dispositif initié par la formation management HUGO et de tendre vers la mise en place d'une communauté apprenante basée sur l'entraide et la collaboration a été saluée lors de cette journée. L'initiative sera renouvelée en 2024.



# Simulateur mobile en Ophtalmologie

Projet d'apprentissage de la chirurgie ophtalmologique par la réalité virtuelle avec un simulateur mobile



Les ophtalmologistes HUGO ont proposé d'amener le simulateur au plus près de l'interne en formation, avec un projet d'acquisition d'un simulateur mobile par le GCS HUGO.

La mobilité du simulateur (à raison d'un semestre d'internat par ville, incluant Tours, Nantes, Rennes et Angers), s'accompagnera d'un programme de formation à la chirurgie par la simulation. Sécurisation des pratiques mais aussi bien-être et qualité de vie (notamment par la proximité de l'équipement avec les apprenants), tels sont également les enjeux de cette acquisition collective.

Co-financé par les 3 ARS (Pays de la Loire, Centre -Val de Loire et Bretagne), cet équipement a nécessité une organisation interrégionale qui répondra au triple objectif de disponibilité de l'équipement, des formateurs et de moindre distance entre l'équipement et les internes du territoire HUGO. Le démarrage de projets de recherche en simulation est également attendu dès l'arrivée du simulateur, prévue à Tours (première ville à accueillir l'équipement) à la fin du 1<sup>er</sup> trimestre 2024.

Un projet pédagogique collaboratif, à la croisée des expertises, qui crée une synergie entre les équipes (médicales, biomédicales, achats, techniques et administratives) et qui rend les équipes hospitalières HUGO encore plus proches et solidaires, au bénéfice des patients.



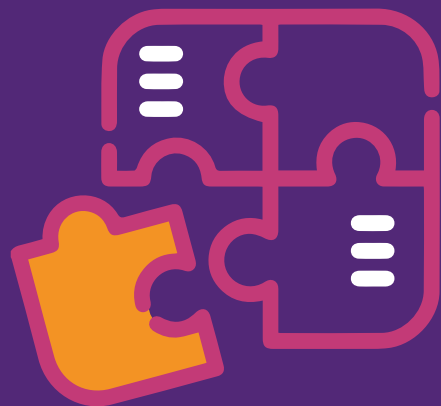
# Centre de Formation des Assistants de régulation médicale

HUGO poursuit son engagement pour la formation des assistants de régulation médicale avec le centre de formation interrégional, reposant sur les antennes d'Angers, d'Orléans et de Rennes.

Soucieux de répondre aux besoins des établissements du Grand Ouest, la coordination HUGO a sondé ses établissements membres pour connaître l'état des postes vacants, des taux de turn-over, d'absentéisme rencontrés sur cette profession, et projeter les besoins futurs, en lien notamment avec la généralisation des Services d'Accès aux Soins (SAS). Au regard des remontées réalisées et des contraintes rencontrées en matière de disponibilité de terrains de stage dans l'interrégion mais également à l'échelle nationale, la gouvernance HUGO a privilégié le développement de l'apprentissage, complémentairement aux 20 places de formation initiale offertes par chaque antenne de formation.

Le renouvellement de l'agrément du CFARM HUGO, attendu en 2024, se fondera sur ces analyses de besoin pour pérenniser et étendre l'offre de formation aux besoins des établissements.

Axe 5



PROMOUVOIR

la lisibilité et l'appartenance

HUGO

## Séminaire HUGO : La marque HUGO, un cadre pour son Projet Stratégique

La communauté HUGO s'est retrouvée à la Baule pour son troisième séminaire les 28 et 29 septembre 2023, autour de la stratégie de marque HUGO.

Ce temps d'échange privilégié s'est construit sur la base des besoins des établissements membres par l'envoi d'une enquête préalable adressée aux chefs de pôles, chefs de service, cadres supérieurs de santé et équipes de direction pour recueillir leurs connaissances des dispositifs HUGO/GIRCI, attentes et besoins auxquels le groupement pourrait répondre par les actions en place ou à venir.

Comptant sur les regards experts d'Yves POILANE, ancien directeur de Telecom Paris Tech et du cabinet DENELEN spécialisé dans la stratégie de marque, les conférences plénières et ateliers ont permis d'interroger le contenu des actions HUGO, leur lisibilité et leur visibilité interne et externe.

Ces premiers travaux permettront à HUGO de mieux définir sa cible et de préciser son projet en conséquence. Les analyses et projections se poursuivront en 2024, afin de répondre toujours au mieux aux besoins des usagers du Grand Ouest.

HUGO était présent à :

## 1<sup>ère</sup> journée du Réseau du Design Hospitalier



Le GCS HUGO a pris part à la 1<sup>ère</sup> Journée nationale du Réseau du Design Hospitalier, mettant en avant le projet « Imaginer une nouvelle chambre adaptée au vieillissement : HospiSenior ». Cet événement a réuni des professionnels de la santé pour discuter de l'importance du design dans le domaine hospitalier. Cette participation souligne notre engagement dans l'innovation en design hospitalier pour améliorer l'expérience des patients et des soignants.

## Congrès City Healthcare



Les Prs Marc CUGGIA et Pierre-Antoine GOURRAUD, et Fanny GAUDIN ont partagé l'expérience de la plateforme Ouest Data Hub et de la mise en réseau des **Entrepôts de Données de Santé du Grand Ouest** aux côtés de représentants du Health Data Hub et de juristes experts du droit de la donnée de santé, pour sensibiliser les participants à ce que seront les outils de demain en matière de recherche en santé.

Le fonctionnement de la clinique des données présenté par le Pr GOURRAUD a ainsi illustré l'échelon local d'un entrepôt de données de santé, capable de fournir et de valoriser un potentiel de données conséquent à des fins de recherche académique et industrielle.

L'échelon interrégional coordonné par le Pr CUGGIA a donné à voir un accès à des big data, permis par la structuration des flux de données des entrepôts locaux vers la plateforme interrégionale Ouest Data Hub.

Une belle occasion pour valoriser la coopération fructueuse existant entre les CHU du Grand Ouest et pour développer les usages de nos entrepôts locaux, dans un souci de partage au profit de l'intérêt général.

## Journée scientifique du GCS NOVA



A l'occasion de la journée scientifique du GCS NOVA qui s'est tenue le 10 octobre à Bordeaux, le GCS HUGO a été mis à l'honneur en tant que grand témoin pour partager son expérience sur l'**apport du travail en réseaux dans les dynamiques de management et d'innovation**.

Fanny Gaudin, déléguée générale du GCS HUGO a ainsi témoigné de l'intérêt de construire une formation sur mesure à destination des praticiens chefs de pôle/chefs de service, en partageant ainsi le partenariat en œuvre avec l'EHESP depuis 2019.

Le Pr Alain SARAUX, Coordinateur médical du GIRCI Grand Ouest a pour sa part tiré les premiers enseignements des forces et points d'attention qu'implique le portage de projets d'innovation à l'échelle d'un réseau de CHU. L'occasion de mettre en valeur quelques projets emblématiques du GCS HUGO tels qu'HospiSenior, ou encore HUGOSHARE et la plateforme Ouest Data Hub.

Ces premiers échanges entre réseaux de CHU riches en enseignements mutuels, constitueront une source d'inspiration pour poursuivre les développements en matière d'innovation en santé, dans l'ensemble des composantes hospitalo-universitaires.



*Les*

ANNEXES

# 1. Composition

## DES INSTANCES EN 2023

### L'ASSEMBLÉE GÉNÉRALE

L'Assemblée Générale, habilitée à prendre toutes les décisions intéressant le groupement, est constituée des Directeurs Généraux, Présidents des commissions médicales et Doyens des Facultés de médecine.

### LES DIRECTEURS GÉNÉRAUX



### LES PRÉSIDENTS DE CME



### LES DOYENS



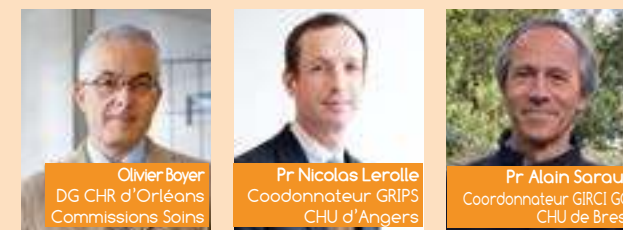
### LE BUREAU

Le bureau est la structure opérationnelle qui prépare les réunions, exécute la stratégie définie par l'AG. Présidé par l'Administrateur, il est constitué de 2 Directeurs Généraux, 2 Présidents de CME et 2 Doyens.



### LES COORDONNATEURS DES COMMISSIONS THÉMATIQUES

Les coordonnateurs des commissions thématiques participent au bureau avec voix consultative. Ils sont nommés pour 4 ans par l'Assemblée Générale.



### LA COORDINATION HUGO GIRC 2022-2026



# INSTITUTIONNELLE

Cette organisation souple permet une concertation soutenue au sein des différentes instances.

### LES INSTANCES EN 2023



- 4 réunions de Bureau
- 4 Assemblées Générales
- 5 réunions du Conseil d'Orientation Scientifique du GIRCI Grand Ouest
- 2 réunions plénières de la Commission d'Evaluation Scientifique du GIRCI Grand Ouest
- 1 réunion plénière de la Commission Soins

### LES COMITES STRATEGIQUES ET COMITES DE PILOTAGE THEMATIQUES EN 2023

La structuration en mode projet a conduit à la mise en place de six comités de pilotage ou comités stratégiques par thématique. **16 réunions** de ces Copil ou Costrat se sont tenues en visioconférence en 2023.

**Le Comité de Pilotage « Management »** Assure le suivi de la formation au management pour les médecins/de la formation management en santé et propose le cas échéant de nouveaux programmes de formation interrégionaux. Il s'est réuni une fois en 2023.

**Le Comité stratégique « Ouest DataHub »** Assure le suivi du projet de plateforme interrégionale des données de santé du Grand Ouest. Mis en place en octobre 2018, il s'est réuni à quatre reprises en 2023.

**Le Comité stratégique « Génomique »** Définit la stratégie HUGO en matière de génomique et pilote le projet de portail commun d'interprétation des données génomiques. Il s'est réuni deux fois en 2023.

**Le Comité de Pilotage « Simulation »** Assure la coordination des actions du réseau des centres de simulation « SimHUGO » et propose les actions communes en matière de simulation. Il s'est réuni trois fois en 2023.

**Le Comité de Pilotage « Chambre hospitalière adaptée au Grand Âge »** Assure le suivi du projet de prototype d'une chambre innovante adaptée à la gériatrie aiguë. Il s'est réuni deux fois en 2023.

**Le Comité stratégique « Centre HUGO de formation des assistants de régulation médicale »** Assure le suivi de la formation interrégionale à destination des assistants de régulation médicale. Il s'est réuni une fois en 2023.

**Le Comité de Pilotage « GRIPS »** Assure la coordination et le suivi des actions menées par le Groupe Inter-régional de Recherche et Innovation en Pédagogie en Santé. Il s'est réuni une fois en 2023.

**Le Comité de Pilotage « EAI »** Le Comité de Pilotage « EAI » assure le suivi du travail de co-conception d'une formation aux Entretiens Annuels Individuels (EAI) principalement à destination des responsables médicaux. Il s'est réuni deux fois en 2023.

### LES DÉLIBÉRATIONS ET DÉCISIONS

**28 délibérations et 8 décisions ont été adoptées en 2023** pour assurer la mise en œuvre de la politique du GCS HUGO.



#### Délibérations

- D2023-01 Maintien stratégie commune réponse AAP EDS
- D2023-02 Sélection solution hébergement portail DIAGHO
- D2023-03 Proposition commune extension quota CFARM
- D2023-04 Revalorisation du cout de la formation mangement médical
- D2023-05 Mise en place d'un partenariat avec Futuribles
- D2023-06 Ajustement de l'AaP Jeunes Chercheurs Mobilité
- D2023-07 Portage par HUGO d'un projet en réponse AAP INCA
- D2023-08 Portage commun à un AAP européen
- D2023-09 Organisation 3<sup>ème</sup> séminaire HUGO
- D2023-10 Participation projet de recherche 2<sup>ème</sup> vague AAP EDS
- D2023-11 Harmonisation des modalités de recrutement compétences ODH2.0
- D2023-12 Accord de consortium APP EDS
- D2023-13 Actualisation axes de travail plan action HU Anatomopathologie
- D2023-14 Adoption du Budget Prévisionnel 2023
- D2023-15 Composition du bureau
- D2023-16 Préfiguration d'un réseau innovation
- D2023-17 Contribution HUGO à la formation des EDH
- D2023-18 Adoption du rapport d'activité 2022
- D2023-19 Approbation des comptes annuels 2022
- D2023-20 Affectation des résultats 2022
- D2023-21 Proposition de convention HUGO -EHESP
- D2023-22 Feuille de route GIRCI sur le patient partenaire
- D2023-23 La réactivation du réseau Europe du GIRCI GO
- D2023-24 La Charte d'égalité hommes-femmes au sein du GCSHUGO
- D2023-25 Participation du GCS HUGO aux AAP MESSIDORE
- D2023-26 Participation du GCS HUGO aux AAP IA Générative
- D2023-27 Attribution du marché de formation aux entretiens annuels individuels
- D2023-28 Soumission de projets design Hugo à l'AAP CLACT



#### Décisions

- 2023-01D Composition du CSE - Costrat Ouest Data Hub
- 2023-02D Rémunération de 3<sup>ème</sup> experts - PHRCI
- 2023-03D Adoption du Prix 180s journée GIRCI
- 2023-04D Attribution AAP JCM 2023
- 2023-05D Recherche Paramédicale
- 2023-06D Attribution AAP JCE 2023
- 2023-07D Prix Journée GRIPS\_2023
- 2023-08D Prix ODH Succes Story et Poster\_2023

### 3. Une équipe

## À VOTRE SERVICE



De gauche à droite : Iréné Lopez Abarca, Cécile Sureau, Amélie Gelineau, Valentine Guiton, Fanny Gaudin, Marion Guyon, Francesca Paolantoni, Pr Alain Saraux.

### 4. Éléments du

## RAPPORT D'ACTIVITÉ

## FIXÉ PAR L'ARRÊTÉ DU 5 AVRIL 2019

#### 1° - DÉNOMINATION DU GROUPEMENT, ADRESSE DE SON SIÈGE

Le GCS Hôpitaux Universitaires du Grand Ouest est dénommé HUGO  
Son siège est sis au CHU d'Angers, 4 rue Larrey - 49933 ANGERS Cedex 9  
Le groupement a été constitué en 2013.

#### 2° - NATURE JURIDIQUE DU GROUPEMENT

Le GCS HUGO est une personne morale de droit privé, depuis la publication de l'arrêté portant approbation de l'avenant à sa convention constitutive, le 18 décembre 2014.

#### 3° - COMPOSITION ET QUALITÉ DE SES MEMBRES

En 2021, les membres du groupement sont :

- Les 6 Centres Hospitaliers Régionaux et Universitaires des Régions Bretagne, Centre, Pays de la Loire:
  - LE CENTRE HOSPITALIER UNIVERSITAIRE D'ANGERS
  - LE CENTRE HOSPITALIER UNIVERSITAIRE DE BREST
  - LE CENTRE HOSPITALIER UNIVERSITAIRE DE NANTES
  - LE CENTRE HOSPITALIER UNIVERSITAIRE D'ORLÉANS
  - LE CENTRE HOSPITALIER UNIVERSITAIRE DE RENNES
  - LE CENTRE HOSPITALIER UNIVERSITAIRE DE TOURS
- Le Centre de Lutte Contre le Cancer Nantes-Angers :
  - L'INSTITUT DE CANCÉROLOGIE DE L'OUEST

Sont associés :

- LE CENTRE HOSPITALIER DU MANS depuis juin 2016
- LE CENTRE HOSPITALIER DÉPARTEMENTAL DE VENDÉE depuis janvier 2017

#### 4° - EXISTENCE D'UNE AUTRE STRUCTURE DE COOPÉRATION PRÉEXISTANTE À LA CRÉATION DU GROUPEMENT

En 2005, les 7 CHU et CHR de l'interrégion Grand Ouest (Angers, Brest, Nantes, Orléans, Poitiers, Rennes et Tours) ont créé les Hôpitaux Universitaires du Grand Ouest (HUGO), sous forme conventionnelle.

En 2013, les 7 CHU et CHR ont créé, avec l'Institut de Cancérologie de l'Ouest, un groupement de coopération sanitaire, qui porte la coopération hospitalo-universitaire de l'interrégion.

La convention constitutive initiale d'HUGO a été signée le 3 octobre 2012 (publiée en mars 2013). Un avenant a été signé le 23 juin 2017, prenant notamment acte du retrait du CHU de Poitiers.

## 5° - OBJETS POURSUIVIS PAR LE GROUPEMENT

L'objet du Groupement est de faciliter, de développer ou d'améliorer l'activité de ses membres, selon les dispositions de l'article L.6133-1 du Code de la Santé Publique, et ce dans le cadre des missions de soin, d'enseignement, de recherche et d'innovation.

Le Groupement a pour objectifs principaux de contribuer à la mise en œuvre d'une politique visant à :

Promouvoir et structurer au niveau interrégional les missions spécifiques des **CHU** dans les domaines des soins, de l'enseignement, de la recherche et de l'innovation ; Développer des infrastructures d'intérêt commun dans ces trois domaines et le cas échéant, leur gestion. Mettre en place des actions coordonnées de réflexion ou de communication pour faire connaître la recherche menée au sein d'HUGO et participer à l'élaboration des orientations politiques. Il peut également mettre en œuvre des actions en vue de favoriser la diffusion d'informations et le partage d'expériences, harmoniser les outils et les pratiques professionnelles de la recherche en milieu hospitalier.

Il est force de proposition pour le développement des outils et méthodes d'évaluation, participe à la définition des organisations, aux modèles de financement et aux modes de valorisation des activités de recherche et d'innovation (MIGAC, MERRI...).

Le Groupement supporte les missions du Groupement Interrégional de Recherche Clinique et d'Innovation (GIRCI), qu'il a intégré au sein du GCS.

Le Groupement peut également réaliser le portage juridique de partenariats, pour tout ou partie de ses Membres, dans les domaines de l'innovation, du management, de la valorisation et du transfert.

## 6° - LA DÉTENTION PAR LE GROUPEMENT D'AUTORISATIONS D'ÉQUIPEMENTS MATÉRIELS LOURDS AINSI QUE LA NATURE ET LA DURÉE DE CES AUTORISATIONS

Le Groupement ne détient pas d'autorisation.

## 7° - LA DÉTENTION PAR LE GROUPEMENT D'AUTORISATIONS D'ACTIVITÉS DE SOINS AINSI QUE LA NATURE ET LA DURÉE DE CES AUTORISATIONS

Le Groupement ne détient pas d'autorisation.

## 8° - LES DISCIPLINES MÉDICALES CONCERNÉES PAR LA COOPÉRATION

La coopération porte prioritairement sur les disciplines médicales du schéma interrégional d'organisation sanitaire, mais concerne également d'autres disciplines ou activités à l'initiative de ses membres : génétique, biologie, simulation en santé en 2022.

## 9° - LES INDICATEURS D'ÉVALUATION DE L'ACTIVITÉ RÉALISÉE PAR LE GCS

L'activité 2022 du GCS est présentée dans les pages suivantes.

## ARRÊTÉ DGOS GIRCI

CIRCULAIRE N° DGOS/PF4/2011/329 du 29 JUILLET 2011 relative à l'organisation de la recherche clinique et de l'innovation et au renforcement des structures de recherche clinique.

Scannez ou cliquez  
pour accéder au lien :



Santé, Protection sociale,  
Solidarité - N° 8 du 15  
septembre 2011



## GCS HUGO

Groupement de Coopération Sanitaire  
Hôpitaux Universitaires Grand Ouest



CHU d'Angers - 4, rue Larrey - 49933 ANGERS Cedex

☎ 02 41 35 47 48

✉ contact@chu-hugo.fr

📄 www.chu-hugo.fr

Retrouvez notre actualité sur Twitter : @HUGrandOuest

## GIRCI GO

Groupement Interrégional de la Recherche Clinique  
et d'Innovation Grand Ouest



CHU d'Angers - 4, rue Larrey - 49933 ANGERS Cedex

☎ 02 41 35 63 55 / 02 41 35 63 43

✉ contact@girci-go.fr

📄 www.girci-go.fr

Retrouvez notre actualité sur Twitter : @GIRCIGrandOuest

