



SOMMAIRE

HUGO ET SON IDENTITÉ 04

PROJET STRATÉGIQUE 06

LES RÉALISATIONS D'HUGO EN 2024 08

AXE 1 - PROMOUVOIR DE MANIÈRE INNOVANTE SOINS, ENSEIGNEMENT ET RECHERCHE

- Ouest Data Hub en 2024 10
- 13^{ème} Journée interrégionale du GIRCI Grand Ouest 11
- La vie des réseaux 12
- Diagho, le portail d'interprétation des données génomiques d'HUGO 14
- Journée interrégionale des docteurs juniors du Grand Ouest en Médecine d'Urgence 15
- La recherche en soins primaires : Avancées et Perspectives 15
- Patient Partenaire 16
- Les appels à projets inédits du GIRCI Grand Ouest 16
- Les Lauréats 2024 17

AXE 2 - CONCEVOIR, EXPÉRIMENTER ET ÉVALUER DES SOLUTIONS INNOVANTES AU PROFIT DES USAGERS ET PROFESSIONNELS

- Le design au service de l'amélioration des parcours de soins 20
- Les travaux du Schéma Interrégional d'Organisation Sanitaire (SIOS) 22
- Déploiement des formations aux Entretiens Annuels Individuels (EAI) 23
- Formation innovante : Projet de création de contenu en Réalité Virtuelle 23
- Groupe de recherche et innovation en pédagogie en santé (GRIPS-GO) 24

AXE 3 - TERRITOIRES ET COOPÉRATIONS : ANTICIPER LES DÉMARCHES DE DEMAIN

- Journée innovation du Grand Ouest 26
- Alliance en santé entre l'Ambassade du Danemark et HUGO 28
- FUTURIBLES : Environnement et risques santé en France à l'horizon 2040 28
- Le Projet européen e-QUOL, un succès qui en amène d'autres 29
- Cybersécurité et GCS HUGO : bilan des travaux réalisés 30
- Alliance en santé : voyage d'études architecture et design en santé à Copenhague 31

AXE 4 - FAVORISER L'ATTRACTIVITÉ ET LA FIDÉLISATION DANS LE GRAND OUEST : DE L'ACCOMPAGNEMENT DES PARCOURS VERS LES MÉTIERS DE DEMAIN

- Partenariat entre HUGO et l'EHESP 32
- Formation au management pour les médecins du Grand Ouest 32
- Université d'automne HUGO 33
- Un simulateur mobile pour former les futurs ophtalmologistes 33
- Centre de formation des assistants de régulation médicale 33

AXE 5 - PROMOUVOIR LA VISIBILITÉ ET L'APPARTENANCE HUGO

HUGO était présent à :

- 3^e édition du Colloque Performance et valorisation des données 34
- La rencontre du Hub Europe Pays-de-la-Loire à Bruxelles 35
- SANTEXPO 2024 35
- Congrès sofrasims 2024 36
- 1^{ère} étape du tour de France des Entrepôts de Données de Santé (EDS) à Rennes avec le GCS HUGO 36
- CHU Healthtech Connexion Day 37

La marque HUGO 37

ANNEXES 38

1. Composition des instances 2024 40
 2. La vie Institutionnelle 42
 3. Une équipe à votre service 44
 4. Éléments du rapport d'activité 45
- Contact 47

HUGO

et son identité



Parole à...

CÉCILE JAGLIN-GRIMONPREZ

6 Le GCS HUGO tient les engagements pris en 2024 avec les premières concrétisations dans ses projets structurants d'envergure, qu'il s'agisse du projet ODH2.0 offrant l'accès à la plateforme interrégionale de données plus largement au territoire du Grand Ouest, ou encore avec les premières utilisations du portail DIAGHO en phase pilote.

Le lancement du projet européen EQUOL confirme également la place du GCS HUGO comme réseau pionnier des CHU en matière de recherche et d'innovation au-delà des frontières nationales.

Ces avancées se confirmeront dans les mois à venir avec le travail mené en 2024 sur la marque HUGO, et son ambition, celle de porter le développement de la recherche et de l'innovation sur notre territoire au bénéfice de la population, tout en accompagnant la communauté HUGO dans son quotidien.

Cécile Jaglin-Grimonprez,
Directrice générale du CHU d'Angers,
Administratrice du GCS HUGO



Les

AXES DU PROJET STRATÉGIQUE 2022-2025



Axe 1



PROMOUVOIR de manière innovante soins, enseignement et recherche

Fort des succès des réseaux d'investigateurs déployés au cours des 10 dernières années, la dynamique doit être prolongée avec la consolidation des réseaux existants et l'appui à l'émergence, tout en visant dans cette phase une harmonisation de pratiques et des évaluations pour conserver l'émulation sous-tendue par les objectifs annuels visés.

Les 8 Fédérations Hospitalo-Universitaires (FHU) relabellisées ou nouvellement labellisées donneront un même élan à la structuration des ressources et compétences régionales en matière de soin, recherche et enseignement.



Axe 2

CONCEVOIR, EXPÉRIMENTER, ÉVALUER des solutions innovantes au profit des usagers et professionnels

S'appuyant sur le succès des plans d'action hospitalo-universitaires co-portés avec les facultés de santé mis en œuvre pour les disciplines en tension, de nouvelles thématiques scientifiques feront l'objet de soutien, qu'il s'agisse de poursuivre l'accompagnement déployé pour ces disciplines précitées, ou qu'elles s'imposent au regard de nécessités de santé publique.

Ces initiatives dans le domaine du soin, de la recherche et de l'enseignement pourront compter sur le recours à des méthodes pédagogiques éprouvées telle la simulation, mais également sur les travaux menés par le GRIPS-GO en matière de recherche en pédagogie, pour mieux appréhender les attentes des usagers (étudiants et enseignants, mais également établissements et patients).

Axe 3

TERRITOIRES ET COOPÉRATIONS anticiper les démarches de demain



HUGO s'engage résolument dans l'avenir; en témoigne le partenariat signé avec l'association Futuribles, pour mener des travaux relatifs à la prospective en santé ; ces travaux réflexifs contribueront à influencer sur les choix politiques en matière de santé publique ou encore dans le domaine de l'innovation en santé.

A plus court terme, les partages d'expérience qu'ils soient internationaux, avec l'exemple de l'alliance en santé franco-danoise ou interrégionaux, seront autant d'atouts pour les membres HUGO, visant des réponses rapides et opérationnelles à leurs besoins de terrain.

Axe 4

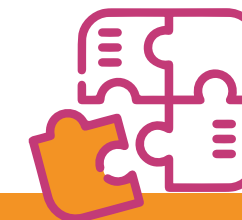


FAVORISER L'ATTRACTIVITÉ ET LA FIDÉLISATION DANS LE GRAND OUEST de l'accompagnement des parcours vers les métiers de demain

Les tensions structurelles rencontrées par les établissements de santé en matière de recrutement et de fidélisation de personnels médicaux (hospitalo-universitaires, cliniciens) et personnels non médicaux nous imposent de traiter les questions touchant tant à l'organisation des soins qu'aux conditions d'exercice des professionnels de santé : la remise en perspective régulière de la prise en charge des usagers, l'organisation de la prévention en santé, ou encore l'accompagnement des professionnels de santé et le développement de compétences rendues nécessaires par les évolutions technologiques et scientifiques majeures que nous serons amenés à connaître.

Axe 5

PROMOUVOIR la lisibilité et l'appartenance HUGO



Si HUGO fait figure de promoteur de la pertinence des travaux interrégionaux au niveau des réseaux de CHU, la question de l'appropriation de la dimension inter régionale reste à consolider au sein de ses membres. Le développement du sentiment d'appartenance, la marque HUGO seront autant de travaux à porter pour donner l'envie et les moyens aux professionnels de santé d'exercer dans le Grand Ouest, et de s'inscrire dans la durée dans la vie des établissements membres.

Des actions spécifiques seront également entreprises pour ancrer durablement HUGO au sein de son écosystème, tout comme à l'échelle nationale.



Les réalisations

D'HUGO EN 2024

Axe 1



PROMOUVOIR

de manière innovante

soins, enseignement et recherche

Ouest Data Hub : en 2024



1^{er} partenariat privé signé

Cette année, en suivant le processus établi par les établissements du réseau, un premier contrat de collaboration avec un prestataire de service dans le domaine des données de vie réelle a été signé ! Les résultats de l'étude de faisabilité conduite sur 4 des 5 sites va donner lieu à la réalisation de l'étude complète en 2025 potentiellement sur les 5 sites. Une première belle étape franchie qui va permettre d'affiner le modèle.

D'autres échanges avec des acteurs du secteur privé ont été initiés fin 2024 offrant de belles perspectives pour 2025.

ODH : Le modèle HUGO intéresse – étape préliminaire aux collaborations

Le modèle HUGO en matière de coopération de valorisation des données de santé a des fins de réutilisation secondaires intéressent au-delà de l'écosystème nationale avec la publication scientifique du modèle présentée en août à Athènes au congrès européen d'informatique médicale. En avril, le modèle avait déjà été présenté au Canada dans un objectif de collaboration prospectif.

Publication scientifique de la plateforme ODH.

Un nombre de projets en forte croissance +21

Début 2024, on dénombrait 26 projets au sein du réseau ODH dont 10 disposant d'un financement avec 2 projets en phase d'exploitation. Tout au long de l'année et des différents AAP, les porteurs de projets se sont fortement mobilisés pour rechercher des financements ou prendre part à de grands projets. Plus d'une vingtaine de projets ont émergé. C'est désormais 15 projets qui disposent d'un financement et qui sont en cours au sein du réseau. Les résultats de l'AAP données du GIRCI viendront compléter ce nombre d'au moins 6 projets.

Scannez ou cliquez pour accéder au lien :



Étapes préliminaire aux collaborations



Vers une plateforme système fils SNDS pour 2025

En début d'année l'assemblée générale HUGO a validé la proposition d'évolution de la plateforme ODH pour atteindre un niveau de sécurité lui permettant de recevoir les données de l'assurance maladie. Cet objectif permettra d'étendre l'offre de service de la plateforme au profit des chercheurs du Grand-Ouest. Le projet a été lancé officiellement en avril 2024 pour une durée de 12 mois. Livraison prévue en mars 2025.

13^{ème} Journée Interrégionale du GIRCI Grand Ouest



Le 19 juin 2024, le GIRCI Grand Ouest a organisé sa 13^{ème} Journée Interrégionale à la Faculté de Pharmacie de Nantes, réunissant plus de 125 participants autour du thème « **La Recherche en Prévention en Santé : Un Champ de Possibles / De Devoirs ?** ». L'événement a été marqué par une intervention du Pr Antoine Flahault, directeur de l'Institut de Santé Globale à l'Université de Genève, qui a abordé l'impact des données de santé et de l'IA dans la prévention.

Les participants ont pu découvrir les travaux des réseaux du GIRCI GO à travers des posters et des témoignages, et échanger sur des projets de prévention à l'échelle interrégionale et européenne. Erik Tartrais, dessinateur de presse, a apporté son regard décalé sur les enjeux abordés, rendant la journée encore plus dynamique.

Les prix poster ont été remis aux réseaux RiCDC et GOCE, ainsi qu'aux lauréats du concours « Mon Concours en 180 Secondes », dont le Dr Marie Robert (1^{er} prix) et Marie Guillet (IDE au CHU de Rennes). Cette journée a renforcé les liens entre les acteurs de la prévention en santé et ouvert de nouvelles perspectives pour l'avenir.

LA PRÉVENTION VA NOUS PERMETTRE DE RÉDUIRE LES COÛTS DE LA SANTÉ...

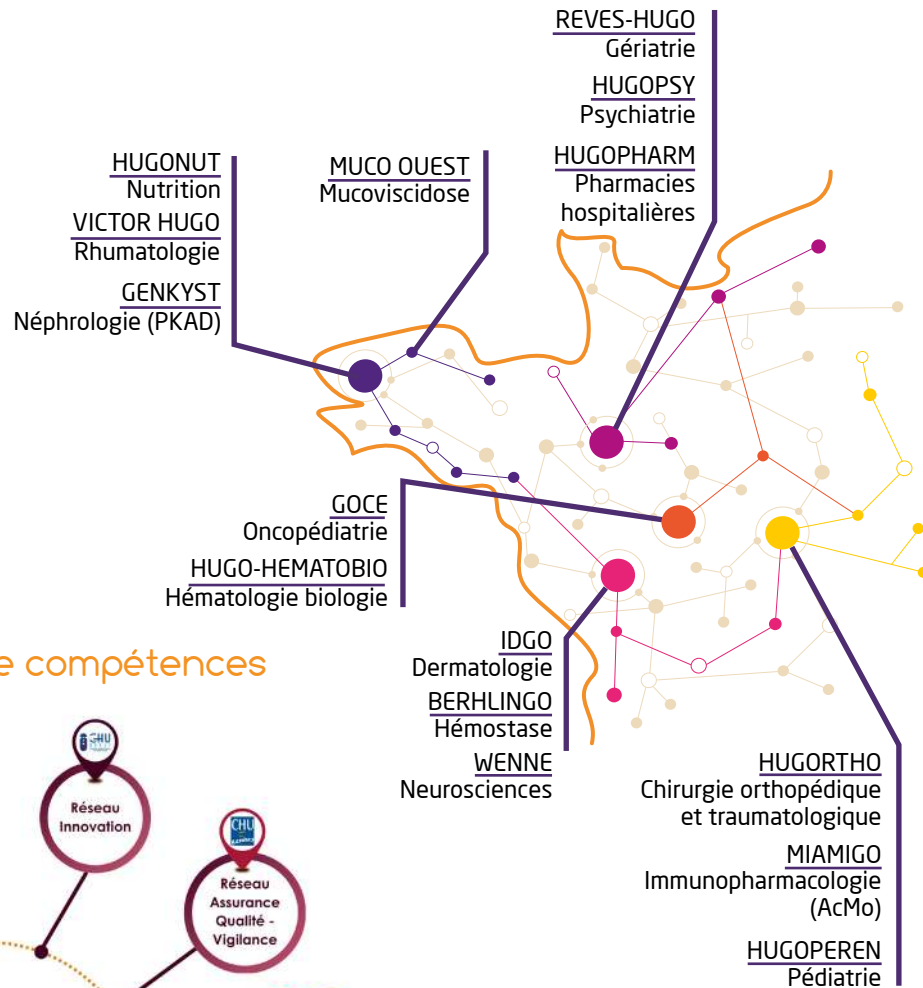
! QUOIQU'... SI UN PATIENT AVERTI EN VAUT DEUX, EST-CE QU'ON DOUBLE SON COÛT ?



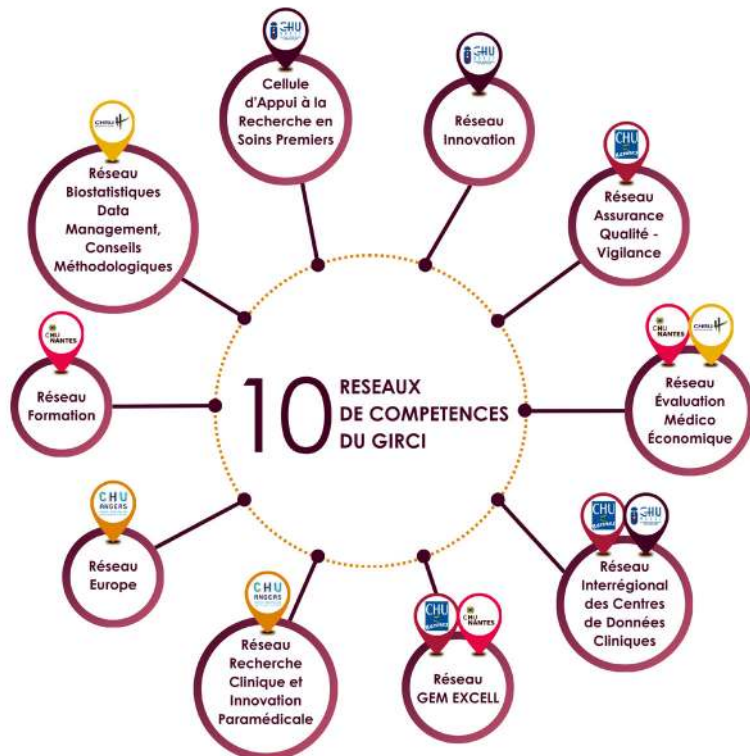
Axe 1

La vie des réseaux

Carte des réseaux d'investigateurs

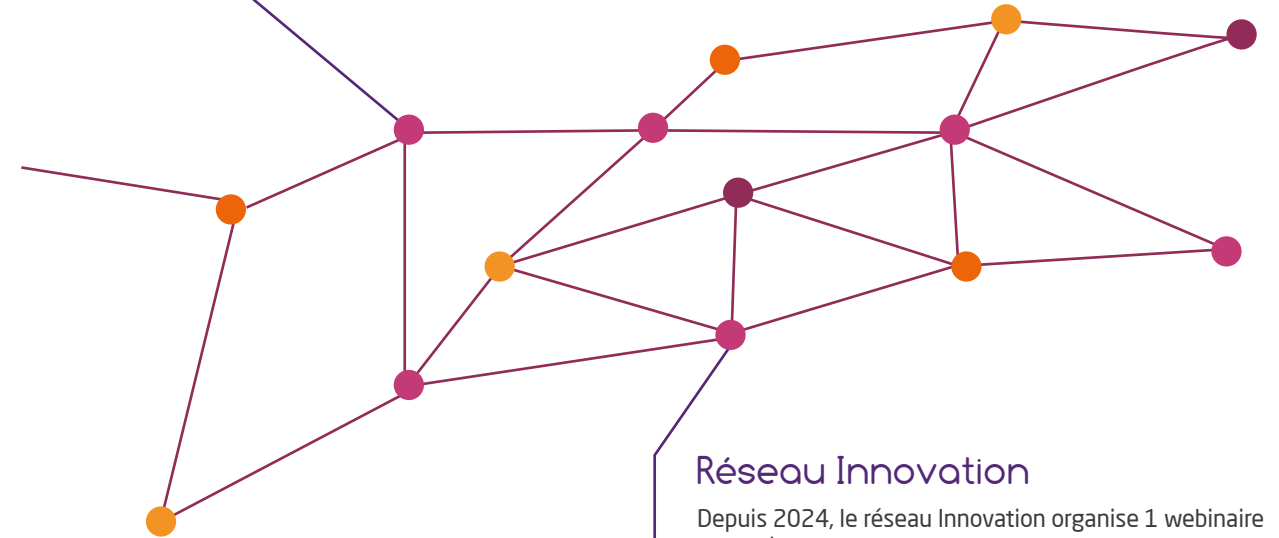


Carte des réseaux de compétences



Réseau Europe

Le Réseau Europe ayant repris ses activités au début de l'année 2024, des ateliers Europe ont été organisés auprès des DRCI de Brest et Angers afin de recueillir leurs besoins en matière de projets européens. Des ateliers avec les autres sites du Grand Ouest sont prévus tout au long de l'année 2025. En outre, le Réseau Europe a saisi l'opportunité de la journée du GIRCI de juin 2024 afin de rencontrer les membres des réseaux de compétences présents et de leur présenter l'environnement européen de la recherche et de l'innovation.



Réseau Innovation

Depuis 2024, le réseau Innovation organise 1 webinar par mois pour :

- Des retours d'expérimentations de projets innovation & de dispositifs de soutien à l'innovation.
- Le partage de bonnes pratiques entre membres du réseau.

Publication du projet HACRO- HUGORTH0

Le projet HACRO-HUGORTH0* porté par le réseau HUGORTH0 et travaillé en lien étroit avec le réseau RICDC a fait l'objet d'une publication dans la revue Studies in Health Technology and Informatics.

« Performance d'un outil de traitement du langage naturel (TALN) pour la classification de textes issus de comptes rendus opératoires orthopédiques, à partir des données du Grand Réseau d'Entrepôts de Données Cliniques de l'Ouest de la France : Projet HACRO-HUGORTH0 ».

Ce projet a pour but de structurer et d'harmoniser le contenu des CRO des prothèses totales de hanche (PTH), de genou (PTG) et d'épaule (PTE) posées dans les services du réseau dans une démarche d'amélioration de la qualité des CRO. Ces objectifs sont primordiaux pour la tenue du dossier patient, dont le CRO est une pièce maîtresse. En effet, agir sur la traçabilité d'informations essentielles sur les interventions chirurgicales impacte la qualité de toute recherche clinique ultérieure, et améliore la surveillance des Dispositifs Médicaux Implantables (DMI) notamment.

*Lauréat de l'AAP du GIRCI GO consacré aux projets de recherche portés par les réseaux labellisés HUGO (2021).

Scannez ou cliquez pour accéder au lien :



Projet HACRO-HUGORTH0



Axe 1



DIAGHO, le portail d'interprétation des données génomiques d'HUGO

L'année 2024 a été marquée par une consolidation fonctionnelle significative du portail Diagho pour le diagnostic des maladies rares d'origine génétique. Cette phase a permis d'étendre les fonctionnalités du logiciel et d'améliorer l'ergonomie de son interface en intégrant les retours des premiers tests utilisateurs.



Parallèlement, un rapprochement a été entrepris auprès des biologistes des différents établissements membres du GCS HUGO afin de cadrer les tests sur données réelles que chacun souhaiterait mener dans le cadre d'une validation préliminaire en vue d'une mise en production dans un cadre diagnostique. Plus de 450 interprétations ont été mises en place pour 36 utilisateurs (20 professionnels et 16 étudiants en santé).

La plateforme d'hébergement applicatif mise en place par la Direction des Services Numériques du CHU de Nantes a été configurée et a bénéficié d'une commande de matériel supplémentaire. Une phase de recette d'un chargement automatisé des données génétiques sur le portail dans un contexte de routine a été menée au sein du CHU de Rennes en vue d'une généralisation de ce fonctionnement à l'ensemble des établissements membres sur la plateforme hébergée par la DSN de Nantes.

Enfin, un partenariat de développement avec le CLCC François Baclesse de Caen a été mis en place et plusieurs autres sites ont manifestés leur intérêt à utiliser Diagho. Ce portail servira également pour le Grand Ouest dans la mise en œuvre du projet collaboratif de dépistage néonatal PERIGENOMED porté par la FHU TRANSLAD. Ainsi, le portail d'interprétation génomique Diagho grâce à l'engagement du GCS HUGO et de l'ensemble de ses membres est en voie pour devenir un instrument de la génomique reconnu à une échelle nationale.



Journée interrégionale des docteurs juniors du Grand Ouest en Médecine d'Urgence

Dans le cadre du plan d'actions Hospitalo-Universitaire* en Médecine d'Urgence, près de 80 professionnels issus des CHU d'Angers, Brest, Nantes, Rennes, Tours et Poitiers ont participé à la 2^{ème} journée interrégionale des docteurs juniors HUGO, le 24 mai 2024. Conférences interactives et « speed dating » thématiques sur les activités cliniques, l'enseignement, la recherche clinique en Médecine d'Urgence, ainsi que les opportunités de carrières hospitalo-universitaires dans le Grand Ouest. Des présentations de thèses en 180 secondes ont animé l'événement, avec la remise de 3 médailles. Un cas clinique interactif et un challenge d'exercices pratiques en équipes ont complété cette journée riche en apprentissages et en échanges.



Plan d'actions Hospitalo-Universitaire



*Soutien aux 4 disciplines en tension (médecine d'urgence, chirurgie orthopédique, radiologie et anatomopathologie) par le biais d'organisation de journées et du lancement d'AAP spécifiques du GIRCI Grand Ouest



La recherche en soins primaires : Avancées et Perspectives

En 2024, la cellule d'appui a porté la recherche en soins primaires pour renforcer la collaboration interrégionale et la visibilité de cette discipline. Des initiatives telles que la diffusion du master ESSORS, des webinaires et la présence lors de la journée de recherche à Brest ont permis de toucher un large public. Les échanges avec les différents territoires de l'interrégion ont mis en valeur l'intérêt de soutenir l'implication des paramédicaux dans des projets de recherche. Toutefois, un manque de connaissance de la recherche chez les paramédicaux a été observé dans notre interrégion.

La cellule a soutenu des projets collaboratifs et facilité l'acquisition de compétences en méthodologie qualitative. Dans notre interrégion, l'équipe POPS (Préventions, Organisations et Parcours en Soins), avec ses trois sites (Angers, Nantes, Tours), développe de nombreux projets de recherche sur la thématique. Sur le plan national, la DGOS a lancé un groupe de travail auquel le GIRCI GO participera pour structurer la recherche en soins primaires, avec pour objectif la création d'une fédération nationale. Enfin, chaque territoire bénéficiera désormais d'un temps d'animation locale pour soutenir le montage des projets. Le GIRCI GO était également présent aux Assises des soins primaires 2024 à Lyon.

Axe 1

Patient partenaire



Dans la continuité de la journée du GIRCI Grand Ouest 2023 relative au patient partenaire dans la recherche clinique, le GCS HUGO a lancé en septembre 2024 la première édition d'une formation pilote en partenariat avec l'EHESP, coordonnée par Pr Marie-Pascale POMEY, Professeur de santé publique, École de santé publique - Université de Montréal, et titulaire de la Chaire en évaluation des technologies et des modalités de pointe, CHU de Montréal.

« Soutien à l'engagement des patients dans la recherche : de la théorie à la pratique. »

Une formation ouverte aux lauréats des appels à projets du GIRCI et dont le projet associe un patient partenaire.

Pour l'édition 2024, trois équipes inscrites :

- **CH de Saint-Brieuc** : équipe de **Stéphanie LOUICHE**, lauréate RPM 2024 pour son projet « **SPAMLO 3.0** : s'amuser à mettre de la lumière dans l'obscurité ».
- **CHU de Brest** : équipe de **Baptiste QUERE**, lauréat PHRCI 2023 pour son projet « **TRESOR** : Comparaison de l'efficacité d'un contrôle serré de la pseudo-polyarthrite rhizomélique à un suivi classique pour obtenir une faible activité de la maladie en l'absence de corticoïdes à 52 semaines de suivi ».
- **ICO** : équipe de **Loig VAUGIER**, lauréat PHRCI 2023 pour son projet « **SPEED-RT** : Stereotactic radiotherapy for SPinal metastases with limited Extent of Epidural Disease ».



Les appels à projets inédits du GIRCI Grand Ouest

En 2024 le GIRCI Grand Ouest a lancé 2 appels à projets inédits :

- **AAP Données** :
 - L'objectif : soutenir une dynamique interrégionale dans un contexte de fort développement des data sciences en santé.
 - Une enveloppe dédiée de 300 000 € permettant le financement de 6 projets (50 000 € par projet).

Les résultats seront connus en avril 2025.

- **AAP Labellisation de réseaux investigateurs du GCS HUGO** :
 - L'objectif : favoriser la structuration de réseaux d'un même domaine scientifique par la mutualisation de compétences à l'échelle HUGO participant ainsi à l'attractivité et la compétitivité en soins, enseignement, recherche.
 - Financement d'un 50% chef de projet pendant 2 ans.

Les lauréats 2024



AAP Recherche en Soins Primaires Interrégional - ReSPIR 2023

Projet ArPEGE

Juliette GARY, DUMG Rennes

Évaluation de la coanimation de groupes d'échanges de pratique par des patients-partenaires de l'enseignement sur l'acquisition de compétences chez les internes de médecine générale.

Projet TELEPRESAGE

Grégoire PAU, CHU Rennes LL2V

Identifier les facteurs associés à la prescription d'antibiotiques en téléconsultation à partir des données du Système National des Données de Santé.

Projet PROETP

Florian STEPHAN, CHRU de Brest

Évaluation de la faisabilité et de l'acceptabilité d'un programme d'Éducation Thérapeutique Patient en distanciel dans la prise en charge de la dépression en soins primaires. PROETP (Programme d'Éducation Thérapeutique Patient).

Projet PIAFS

Jessica GUELFF, Cabinet médical Conlie (72) Université d'Angers

Parcours des Internes de médecine générale Avant-pendant-après Formation et choix du lieu d'installation : étude par méthodes mixtes.

Les chiffres clés

20 lettres d'intention

10 dossiers complets

7 lauréats

AAP Recherche Paramédicale - RPM 2024

Projet SPAMLO 3.0

Stéphanie LOUICHE, CH Yves le Foll

Soins Palliatifs 3.0 : s'Amuser à Mettre de la Lumière dans l'Obscurité.

Les chiffres clés

18 lettres d'intention

5 dossiers complets

1 lauréat

Les lauréats 2024

AAP Jeune Chercheur Etude - JCE 2024

Projet JAKROCHE

Bénédicte FRANCK, CHU de Rennes

Déterminants pharmacologiques de la réponse aux inhibiteurs de janus kinases dans la rectocolite hémorragique.

Les chiffres clés

 **18**

lettres d'intention

 **6**

dossiers complets

 **1**

lauréat

AAP Labellisation de réseaux investigateurs
Réseau HUGO 2024

Réseau REVES

Dominique SOMME, CHU de Rennes

Réseau de recherche sur le Vieillessement En Santé.

Les chiffres clés

 **7**

dossiers complets

 **2**

lauréats

AAP Jeune Chercheur Mobilité - JCM 2024

Julien OGNARD, CHU de Brest

Mobilité de 12 mois

Neurovascular Research Lab, Mayo Clinic, MN, USA

Karl STEFIC, CHU de Tours

Mobilité de 12 mois

Hospital Virology Specialty Laboratory, Harvard Medical School

Les chiffres clés

 **7**

dossiers complets

 **3**

lauréats

AAP Programme Hospitalier de Recherche
Clinique Interrégional 2023

Projet TCC-DISSO

Alexis VANCAPPEL, CHU Tours

Évaluation de l'efficacité de la Thérapie Cognitive et Comportementale centrée sur la DISSociation (TCC-CD) : Essai contrôlé randomisé multicentrique.

Projet CT-Plate

Jean-Christophe RIGAL, CHU Nantes

Preoperative use of Romiplostim in thrombocytopenic patients undergoing cardiac surgery. A randomized controlled trial against Placebo.

Projet OFA-VATS

Gregoire LE GAC, CHU Rennes

Efficacité de l'anesthésie sans opiacés sur la qualité de récupération postopératoire et l'analgésie après chirurgie thoracique vidéo ou robot-assistée.

Projet SASOV

Aline JOLY, CHU Tours

Chirurgie versus sclérothérapie intra-lésionnelle par polidocanol (Aetoxisclérol) dans les malformations veineuses labiales de l'enfant et l'adulte : essai randomisé contrôlé.

Projet BRAVO

Bahaa NASR, CHU Brest

Étude prospective randomisée comparant la sécurité de l'accès brachial percutané et ouvert dans le traitement endovasculaire des lésions artérielles périphériques.

Projet REMVAS

Jean-François AUGUSTO, CHU Angers

Étude de la REMission rénale des VAScularites associées aux ANCA à la fin du traitement d'induction de la rémission : confrontation des critères clinico-biologiques, histologiques et transcriptomiques.

Les chiffres clés

 **42**

lettres d'intention

 **21**

dossiers complets

 **12**

lauréats

Projet TRESOR

Baptiste QUERE, CHU Brest

Comparaison de l'efficacité d'un contrôle serré dans la pseudo-polyarthrite rhizomélique à un suivi classique pour obtenir une faible activité de la maladie en l'absence de corticoïdes à 52 semaines de suivi.

Projet R'COMET

Leslie TOUATI-HUREAU, CHU Nantes

Remédiation COgnitive et METacognitive en Addictologie.

Projet SPEED-RT

Loig VAUGIER, ICO

Stereotactic radiotherapy for SPinal metastases with limited Extent of Epidural Disease.

Projet IntHyx

Mathilde TAILLANTOU-CANDAU, CHU Angers

Stratégie d'INTubation dans l'insuffisance respiratoire aiguë HYpoXémique.

Projet HYSTEROXINE

Claire CARDAILLAC, CHU Nantes

Évaluation de l'effet antalgique de l'infiltration intramyométriale de toxine botulinique par hystérocopie dans les dysménorrhées primaires sévères : étude prospective, multicentrique, randomisée en double aveugle contre placebo.

Projet LBAP-TAVI

Damien MINOIS, CHU Nantes

Étude prospective multicentrique randomisée et contrôlée évaluant l'intérêt de la stimulation de l'aire de branche gauche comparée à la stimulation usuelle dans le cadre du bloc atrioventriculaire post TAVI.

Axe 2



CONCEVOIR, EXPÉRIMENTER, ÉVALUER des solutions innovantes

au profit des usagers et professionnels

Le design au service de l'amélioration des parcours de soins

Le GCS HUGO a lancé un Appel à Manifestation d'Intérêt dans le cadre de son projet stratégique HUGO 2022-2025, visant à concevoir, expérimenter et évaluer des solutions innovantes pour améliorer les parcours de soins. Ce projet se concentre sur le design hospitalier, une discipline qui exploite la créativité pour résoudre les problèmes et co-crée des solutions dans le but d'améliorer les parcours, renforcer l'hospitalité, concevoir de nouvelles modalités de prise en charge pour soutenir le soin, résoudre les irritants du quotidien et penser les sujets de prospective hospitalière.

Étapes et grille d'accompagnement

Appel à manifestation d'intérêt pour la co-conception et expérimentation de prototypes répondant à des problématiques de terrain relevées dans les établissements du périmètre HUGO

ÉTAPES

- 1 Lancement de l'AMI design le 1^{er} février 2024.
- 2 Une problématique interrégionale est identifiée par les membres de GCS. Le coordinateur transmet la fiche projet à l'équipe du GCS HUGO.
- 3 Une problématique pouvant être déployée à l'échelle interrégionale peut être sélectionnée à la suite d'un processus évaluatif impliquant un jury composé de partenaires du GCS HUGO et d'experts en innovation par le design.
- 4 La problématique sélectionnée est communiquée aux membres du GCS HUGO en juin 2024.
- 5 Détermination du calendrier projet en formalisation d'une proposition d'accompagnement.
- 6 Début des immersions et phase d'analyse en lien avec l'équipe projet en octobre 2024.

GRILLE D'ACCOMPAGNEMENT

Ai-je identifié une problématique ?

OUI NON

La problématique s'inscrit-elle dans l'un ou plusieurs des sujets de l'AMI ?
Expérience patient, humanisation de l'environnement, organisation des soins, démocratie en santé, qualité de vie au travail, responsabilité sociétale des organisations, attractivité des métiers hospitaliers et prévention

OUI NON

Ai-je identifié l'équipe projet ?

Coordinateur principal, référents projet et patient(s) engagé(s) ?

OUI NON

Projet pouvant bénéficier d'un accompagnement sous réserve de validation du jury.

Plusieurs projets ont été soumis à l'AMI entre février et juin 2024 et, après un processus d'évaluation par un jury, deux projets ont été sélectionnés pour être accompagnés par le GCS HUGO :

- **Le projet SimuZEN** porté par le Dr Françoise Schmitt du CHU d'Angers, qui a pour objectif de créer un kit de formation dématérialisé SimuZEN clé en main. Cette initiative vise à ouvrir cette formation aux professionnels de santé des établissements de l'interrégion, afin de préserver leur bien-être au travail et prévenir les risques psychosociaux, la dépression et le burnout.
- **Le projet SPRITS (Solution Design pour la Prévention en Radiologie des Interruptions de Tâches)** porté par Axelle Chavanon du CHU d'Angers. Ce projet a pour but de réduire les interruptions de tâches dans les services d'imagerie médicale, un enjeu majeur pour la qualité des soins et la sécurité des patients.



CONCEPTION

qui permet d'identifier les acteurs et partenaires du projet, d'objectiver les besoins, de proposer des solutions innovantes et créatives et de définir le(s) projet(s) souhaité(s).



RÉALISATION

(mise en œuvre) au sein des établissements d'HUGO volontaires.



ÉVALUATION

avec la conception et le déploiement d'évaluations multicentriques, voire de protocoles de recherche clinique pour évaluer les concepts en œuvre.



FOCUS sur le projet SPRITS :

En collaboration avec l'École de Design de Nantes, trois établissements volontaires (CHU d'Angers, CH du Mans et CH de La Roche-sur-Yon) ont entamé la co-conception de solutions destinées à prévenir les risques d'interruptions dans les processus de soins en radiologie. L'objectif est de concevoir des solutions innovantes et efficaces pour minimiser les interruptions ou leur impact sur les activités des MERM. Ainsi, une approche interrégionale est particulièrement pertinente, car bien que les établissements partenaires soient distincts dans leurs aménagements et organisations, ils sont confrontés à des problématiques similaires.

Le projet SPRITS poursuit plusieurs objectifs clés :

- **Sécuriser la prise en charge des patients** en minimisant les risques liés aux interruptions de tâches.
- **Améliorer les conditions de travail des professionnels de santé**, en facilitant la gestion des tâches et en réduisant la charge cognitive liée aux interruptions.
- **Prévenir les erreurs liées à l'identité-vigilance**, en réduisant les risques d'erreurs humaines dans les processus d'identification des patients.





Le GCS HUGO, membre du Réseau du Design Hospitalier, a déjà développé des projets comme HospiSenior et Fresk, démontrant son engagement pour l'innovation et le design en santé.

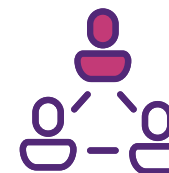
Les travaux du Schéma Interrégional d'Organisation Sanitaire (SIOS)

Les réflexions sur la structuration des soins restent cruciales dans l'interrégion. Les pilotes médicaux, les coordonnateurs et les référents ARS constatent des évolutions positives dans certains domaines, mais soulignent des défis persistants nécessitant une coopération renforcée.

Les conclusions soulignent la nécessité de maintenir une réflexion interrégionale sur les thématiques suivantes : prélèvement et greffes d'organes, la génétique, la chirurgie cardiaque, la neuro-radiologie interventionnelle et la neurochirurgie.

Passage de 8 à 5 disciplines



 Prélèvement et greffes d'organes	<ul style="list-style-type: none"> Points d'attention : logistique et accès aux blocs Succès : activité stabilisée
 Génétique	<ul style="list-style-type: none"> Points d'attention : infrastructure et développement bio informatique Succès : Expertise confirmée
 Chirurgie cardiaque	<ul style="list-style-type: none"> Points d'attention : Délais d'attente (TAVI), accès au SMR Avancées : RH et expertise
 Neurochirurgie	<ul style="list-style-type: none"> Points d'attention : réduction des fuites; organisation des activités spécialisées ; attractivité de la neurochirurgie publique Avancées : Nouveau pilotage médical par le Pr ZEMMOURA (CHU Tours)
 Neuroradiologie interventionnelle	<ul style="list-style-type: none"> Points d'attention : Délai de prise en charge pour thrombectomie sur le territoire d'Orléans Avancées : Nouvelles autorisations pour les centres A avec l'objectif de proximité



Déploiement des formations aux Entretiens Annuels Individuels (EAI)

Dans le cadre des travaux menés par le COPIL Management HUGO, le déploiement des EAI est entré en phase opérationnelle en 2024. Suite à une consultation réalisée en lien avec les responsables des centres de simulation et les directions des affaires médicales HUGO, l'organisme de formation Phosphoria a été retenu.

40 sessions de formation (sessions théoriques et sessions par simulations) ont été programmées au sein de 5 établissements différents :

 ÉTABLISSEMENT	 NOMBRE DE PARTICIPANTS	 NOMBRE DE SESSIONS PROGRAMMÉES
CHU de Nantes	79	27
CH du Mans	17	4
CHD de Vendée	7	4
CHU d'Orléans	0	2
CHU de Brest	11	3
Total	114	40

Formation innovante : Projet de création de contenu en Réalité Virtuelle



Valise ImaginVR

Objectif : concevoir et expérimenter un contenu de formation en Réalité Virtuelle (RV) destiné à la formation des Aides-soignants (AS) et Aides-soignants Hospitaliers (ASH). L'obtention d'un financement CLACT de la part de l'ARS PDL en juillet 2024 a permis un avancement important du projet.

Une initiative soutenue par les tiers-lieux d'expérimentation MOBIS d'Angers et WINN de Brest.

Une coopération avec Imagin-VR, entreprise du Laval Virtual Center qui propose des solutions immersives interactives et collaboratives de réalité virtuelle sans casque. Ces partenariats permettront le déploiement opérationnel du projet à Brest, Nantes et Angers en 2025.

Axe 2

GRIPS GO (Groupe de recherche et Innovation en Pédagogie en Santé du Grand Ouest)

Modèle de structuration entre les facultés et établissements membres HUGO

Fondé le 23 juin 2022, le groupe de recherche et innovation en pédagogie en santé porté par le **réseau des Hôpitaux Universitaires du Grand Ouest et des Facultés de Santé** correspondantes (Nantes, Rennes, Angers, Brest, Tours) souhaite développer la **structuration de la recherche en pédagogie en santé** afin de l'amener au niveau des meilleures équipes internationales.

Il s'agit d'une alliance d'acteurs universitaires, hospitalo-universitaires et hospitaliers : près de 60 professionnels, dans les domaines médical, pharmaceutique, sciences infirmières et maïeutique sont impliqués dans la dynamique.

Il s'agit de viser l'excellence d'une recherche en pédagogie conduite par les universitaires et les non universitaires au service des étudiants et permettant des publications de niveau international.



FINANCEMENT

Les actions du GRIPS GO sont soutenues par les 5 facultés de santé du GO :
6 000 € / Faculté/an depuis 2022

Un gouvernance simple

CoPiL Recherche Innovation Application

Missions :

- Définit les orientations stratégiques en Recherche et Innovation (R&I) pédagogique,
- Valide les orientations financières,
- Veille à l'intégration de la R&I pédagogique dans le cadre facultaire / hospitalier,
- Identifie les sujets de R&I,
- Propose et suit les programmes de recherche,
- Assure la conduite des R&I multicentriques,
- Propose des éléments communs d'organisation inter régionale.

Membres

- **Coordonnateur du GRIPS GO**
- **Responsables du DIU Pédagogie Médicale Déléguée HUGO**
- **Coordonnateur SimHUGO**

Fonctionnement du COPIL



Instruit et définit → La feuille de route Les actions et les priorités → Rend compte à l'AG HUGO de l'avancement des actions menées

Les axes de travail

Les travaux commun ont débuté et deux axes de travail ont été lancés :

Incertitude et ECOS

La gestion de l'incertitude est un élément important de la décision médicale.

Les ECOS confrontent les étudiants à des situations comprenant une partie d'incertitude.

L'objet de cet axe est d'identifier la juste place de l'incertitude dans ces examens de 2nd cycle et la manière dont les étudiants y font face.



Bien-être et compétence

La formation en santé vise à construire un système résilient où l'apprentissage et l'exigence de compétence doivent aller de pair avec le bien-être des professionnels.

Identifier les éléments de formation qui permettent d'augmenter la compétence et le bien-être de manière simultanée est au cœur de cet axe.



Séminaires annuels

Ces rencontres ont pour objectifs de :

- Créer une communauté d'experts en recherche en pédagogie en santé
- Partager l'avancement des recherches
- Valoriser les travaux de recherche en pédagogie en santé



Perspectives

- **Conduite de 4 à 5 études multicentriques sur les deux thématiques proposées**
- **Ajustement du parcours des études en formation initiale dans les facultés et CHU**
- **Création d'un Centre de formation continue et d'expertise pédagogique en sciences de la santé**
- **1 collaboration internationale avec le Canada**
- **Viser la structuration de la recherche en pédagogie dans le Grand Ouest**
- **Capitaliser sur les résultats obtenus pour identifier d'autres sources de financement**
- **Présenter le modèle aux ministères de tutelles et pérenniser le modèle proposé dans le Grand Ouest**
- **Participer à la création d'une dynamique de recherche en pédagogie en santé à l'échelle nationale**



Les Dates Clés



Chiffres clés

- Étude en cours : « Évaluation de la perception de l'incertitude chez des étudiants et des examinateurs pendant une séance d'ECOS »
- 5 facultés
- 1 000 étudiants de 6^{ème} année concernés

Chiffres clés

- Études en cours : « Étude du bien-être chez les étudiants en médecine à travers la perception de stress et le sentiment d'auto-efficacité : impact de l'organisation des stages d'externes »
- 4 facultés
- 234 étudiants de 4^{ème} année de médecine inclus

3 séminaires annuels :

- 2022 à Nantes : Opportunités et défis du scholarship en éducation des sciences de la santé
- 2023 à Rennes : Raisonnement clinique
- 2024 à Brest : Ethique, enseignement et compétences

6 prix distribués

Axe 3



TERRITOIRES ET COOPÉRATIONS

anticiper les démarches
de demain

Journée innovation du Grand Ouest

Pour la 2^{ème} année consécutive, le réseau préfiguratif Innovation du Grand Ouest a réuni le 16 avril 2024 les établissements du Grand Ouest engagés dans une démarche d'innovation à la Villa French Tech d'Angers pour une journée d'échanges autour des pratiques du territoire.

Au programme :

- Pourquoi et comment structurer l'innovation dans/entre les établissements de santé du Grand Ouest ?
- Évaluer des expérimentations avec le concours du réseau Evaluation médico-économique (EME) du GIRCI GO et impliquer les professionnels dans les projets d'innovation.
- Présentation des 6 TLE du Grand Ouest : INHLab, W.INN, Jinnov, Tiers Lieu OncoAtlantique, LIENSanté, MOBIS en présence de Matthieu Faure, Directeur projets à la Délégation numérique en santé (DNS).

Cette journée a été l'occasion de poser les jalons de la feuille de route de la 2^{ème} année du réseau préfiguratif innovation du GIRCI Grand Ouest.



Le Grand Ouest, marqué par un fort développement des Tiers-Lieu d'expérimentation



Ambitions :

- Méthodologique : aligner les développements d'innovations numériques en santé sur les besoins des usagers.
- Économique : développer et diversifier les terrains d'expérimentation.
- Politique : rendre l'innovation visible et accessible.

Projets d'expérimentation :

- ARI 24 (OSO-AI) : détection d'El par analyse des sons (IA), informations aux soignants.
- Deneo Kid (DNEO) : lien ville-hôpital-domicile en réadaptation pédiatrique.

Particularité :

Lieu physique d'incubation/hébergement de startups.



Ambitions :

- Coopérations entre acteurs, parcours usagers.
- Transformation des organisations, attractivité et QVT.

Projets d'expérimentation :

- LO3D (UVASC LAB) : mesures anatomiques de membres ou de plaies en 3D par jumeau numérique.

- Unité de médecine post-urgence connectée (HOPPEN & CHU) : suivi au domicile en continu par objets connectés, éviter l'HC après SAU.

Particularité :

Analyse de la compatibilité des solutions aux règles en matière d'éthique.



Ambitions :

- Offrir des capacités d'expérimentation variées (cliniques, médico-éco, UX, usages).
- Être un tiers de confiance labellisant les innovations et leur positionnement dans une filière économique de soin ou de prévention.

Projets d'expérimentation :

- PRIME (FIZIMED) : DM et application smartphone permettant une rééducation pelvipérinéale à domicile.

Particularité :

Approche économique marquée : identification des voies d'accès au marché et au remboursement, estimation de l'impact économique et organisationnel de la diffusion de la technologie.



Ambitions :

- Des expérimentations menées sur des parcours de soins complexes en oncologie.
- Des biomarqueurs à la prise en charge hors les murs.

Projets d'expérimentation :

- OncoWise (SEMEIA) : solution de télésurveillance et prédiction par IA de la non-observance et de l'arrêt des traitements dans le cancer de la prostate.

- Multi Sense (RDS) : télésurveillance permettant le retour précoce à domicile après chirurgie.

Particularité :

- Mobilisation des usagers via des focus groupes de faisabilité.
- 100% cancérologie.



Ambitions :

- Favoriser la motricité des patients via la rééducation par le développement d'outils innovants.
- Optimiser les parcours de soins en favorisant la mobilité des données.
- Rapprocher les professionnels de santé des usagers dans le territoire en optimisant les réseaux de soins.

Projets d'expérimentation :

- EMMVIES (EZYGAIN) : rééducation intensive à domicile avec tapis de marche + RV.
- P-AI (LIFEN) : aide au pré-diagnostic et à l'orientation des patients porteurs de maladies rares dermato.

Particularité :

TLE thématisé



Lauréats vague 1

Lauréats vague 2

Axe 3

Alliance en santé entre l'Ambassade du Danemark et HUGO

En 2024, l'Alliance Santé entre le GCS HUGO et l'Ambassade du Danemark a franchi une étape importante avec un atelier organisé le 4 décembre à Angers, centré sur la gestion des blocs opératoires.

Réunissant référents médicaux et administratifs des établissements HUGO et experts danois (Lars Ganzhorn, Sophie Labrosse, Ole Mogensen), cette rencontre a permis de partager expériences et bonnes pratiques.



Atelier Bloc opératoire, 4 décembre 2024 à Angers



L'exemple de l'hôpital d'Aarhus a illustré une gestion optimisée grâce à la data, combinant planification agile, coordination interdisciplinaire et transparence décisionnelle.

La réussite de cette transformation repose sur une approche collaborative, des outils numériques puissants, la formation continue et un suivi par indicateurs. En 2025, ces réflexions se poursuivront, avec une volonté commune de développer des solutions de planification innovantes, intégrant apprentissage automatique et intelligence artificielle.



Le Projet européen e-QUOL, un succès qui en amène d'autres

Le projet européen e-QuoL, adressant la qualité de vie ainsi que le suivi à long-terme des patients remis d'un cancer pédiatrique, a soufflé sa première bougie et poursuit sa croissance avec 6 projets Mission Cancer déposés en septembre 2024. Parmi eux, PanCare4AYA, dont le GCS HUGO est partenaire, ainsi que PredictAYA, auquel participe le CHU d'Angers, ont été retenus par la Commission Européenne en décembre 2024.



PanCare4AYA est un projet axé sur l'amélioration de la compréhension et de la gestion des effets à long-terme chez les adolescents et jeunes adultes remis d'un cancer pédiatrique.



Princess Maxima Center est le coordinateur situé aux Pays-Bas.

Créé en 2009 et reconnu par l'InCA en 2010, le Réseau interrégional GOCE regroupe les unités d'oncologie pédiatrique de 5 CHUs du Grand Ouest (Angers, Brest, Nantes, Rennes, Tours), les CHUs de Caen et Rouen, de même que 3 CRLCC (François Baclesse à Caen, René Gauducheau à Nantes et Eugène Marquis à Rennes).

Durée : 5 ans

6 millions d'€

19 partenaires

3 CHUs du GO

CHU d'Angers

CHU de Brest

CHU de Nantes

CHU de Caen

Prestataires

CRLCC de Lille

CRLCC de Lyon

CRLCC de Strasbourg



421 250 €



FUTURIBLES : Environnement et risques santé en France à l'horizon 2040



Intervention au congrès de l'association française des directeurs de soins



Dans le prolongement de sa participation au forum santé 2040 proposé par l'association internationale Futuribles, le GCS HUGO a pu contribuer à la formalisation d'un premier rapport relatif à la prospective en santé, intitulé « Environnement et risques santé en France à l'horizon 2040 », en juin 2024.



En sa qualité de membre fondateur du forum prospectif santé 2040, le GCS HUGO a pu apporter son regard et les expertises de sa communauté sur la question de la place de l'environnement dans la santé. L'évolution des risques dans leur volume et leur nature pousse les acteurs à se préparer à la gestion de crises inédites, mais à rappeler également la responsabilité de chacun en matière de comportements individuels, de positionnement institutionnel quant aux politiques de prévention.

Les travaux de recherche sur les interactions santé/environnement et outils épidémiologiques associés doivent être développés et partagés participant ainsi à la nécessaire prise de conscience collective attendue sur le sujet. //

Scannez ou cliquez pour accéder au lien :



Retrouvez le rapport en intégralité *

Cybersécurité et GCS HUGO : bilan des travaux réalisés



Signature convention partenariale Comcyber-MI & GCS HUGO

En 2024, le GCS HUGO a initié une démarche de réflexion collective en matière de plans blancs numériques, à la suite notamment des cyberattaques qui ont visé en 2023 les CHU de Brest et Rennes. Les directions des services numériques et les responsables de la sécurité des systèmes d'informations des établissements du GCS ont été associés à ces travaux, ainsi que des représentants des ARS, des Groupements régionaux d'appui au développement de l'e-Santé (GRADEs), du Commandement du ministère de l'Intérieur dans le cyberspace (COMCYBER-MI) et de l'EHESP. Une restitution de ces travaux a été réalisée lors de l'assemblée générale du 27 juin 2024 organisée au CHU de Brest.

Trois axes de coopération dans le cadre d'HUGO ont été retenus :



Mutualiser les bonnes pratiques en matière d'élaboration de plans de continuité d'activité en cas d'incident numérique, par exemple dans le domaine de la recherche.



Développer des partenariats avec le COMCYBER-MI et l'EHESP.



Créer une matrice des compétences disponibles au sein des établissements.

Le 19 septembre 2024, une convention a été signée entre le GCS HUGO et le COMCYBER-MI portant notamment sur des actions de sensibilisation aux risques cyber ou de réalisation d'exercices de crise communs. Ce partenariat prévoit également des réflexions prospectives sur les menaces liées aux nouveaux outils numériques dans le secteur santé.



Voyage d'études : architecture et design en santé à Copenhague



Le GCS HUGO durant le voyage d'études au Danemark

Le GCS HUGO a participé à un voyage d'études au Danemark du 4 au 7 juin 2024, organisé par AIA Life Designers et EFFICIOR, visant à explorer comment l'architecture et le design peuvent améliorer l'expérience des patients et le bien-être des usagers des établissements de santé.

Le voyage a inclus des conférences sur les transformations du système de santé danois, avec des visites de l'Hôpital de Herlev et du Centre de Steno Diabetes, illustrant l'impact positif de l'architecture sur le parcours des patients. Les participants ont également exploré l'intégration du digital dans les soins et visité des établissements innovants comme le Mary Elizabeth Hospital et l'Hôtel Patient à Rigshospitalet. Le dernier jour a été consacré à l'innovation en biotechnologie et à l'importance de la recherche en santé.

Ce voyage d'études a été une source d'inspiration pour le futur de la santé dans le Grand Ouest, offrant des idées novatrices pour améliorer l'hospitalité à l'hôpital et l'intégration des patients dans leur parcours de soins.

Axe 4



FAVORISER L'ATTRACTIVITÉ ET LA FIDÉLISATION DANS LE GRAND OUEST : de l'accompagnement des parcours vers les métiers de demain

Partenariat entre HUGO et l'EHESP

Pour la deuxième année consécutive, le GCS HUGO a participé à un module de formation des Élèves Directeurs d'Hôpital/ séminaire médical, animé par des trios de pôle sur les thématiques de gériatrie et de neurologie par l'École de Hautes Études en Santé Publique.

Cette collaboration illustre toute la pertinence du conventionnement signé entre le GCS HUGO et l'EHESP depuis juillet 2023, et incarne le continuum d'enseignement et de formation entre l'école et les établissements.



Formation au management pour les médecins du Grand Ouest

Dans le cadre du partenariat entre le GCS HUGO et l'École des Hautes Études en Santé Publique (EHESP), le GCS HUGO a lancé en 2024 sa 7^{ème} promotion (composée de 15 praticiens) de la formation au management à destination des praticiens. En 2024, près de 135 praticiens, issus des établissements membres, ont pu bénéficier du dispositif depuis sa mise en place initiale en 2016.



L'idée est de : « mieux manager pour mieux soigner et prendre soin des médecins qui s'engagent dans des fonctions managériales à l'hôpital public. »

L'objectif est de : « donner aux médecins managers des clés de compréhension, des pistes de réflexion et des outils pour les accompagner et réussir dans leurs missions et celles de leurs équipes. » //

DR ANNE LE GAGNE,

Médecin et Directrice des projets de formations médicales au management à l'EHESP

Université d'automne HUGO



GCS HUGO et l'EHESP à l'Université d'automne

2^{ème} Université d'automne HUGO :

« Une équipe, plusieurs générations »

Le 11 octobre 2024 à Rennes, le GCS HUGO et l'EHESP ont co-organisé l'Université d'automne autour de la thématique « Une équipe, plusieurs générations ». Cette journée a réuni des responsables médicaux ayant suivi la formation management HUGO, des membres des équipes de direction et des experts pour réfléchir ensemble aux enjeux intergénérationnels dans les équipes hospitalières. Sociologie, philosophie, management et retours d'expérience ont rythmé les échanges, avec des ateliers participatifs et des regards croisés pour enrichir les pratiques. Une initiative co-construite pour penser le collectif à l'hôpital de demain.

Un simulateur mobile pour former les futurs ophtalmologistes

Un simulateur mobile pour former les futurs ophtalmologistes

En 2024, le GCS HUGO s'est doté d'un simulateur mobile de chirurgie intraoculaire de haute-fidélité, cofinancé par les ARS des Pays de la Loire, de Bretagne et du Centre-Val de Loire. Cet équipement innovant circulera entre Tours et Nantes en 2024, puis rejoindra Rennes et Angers selon un planning défini, avec une durée de six mois sur chaque site. Il permettra de former les internes en ophtalmologie du territoire, au plus près de leurs lieux d'apprentissage. Ce dispositif répond à un enjeu de santé publique identifié dans l'interrégion, et offre également la possibilité de mener des recherches multicentriques entre les établissements concernés.



Inauguration du simulateur mobile à Tours en juillet 2024

Scannez ou cliquez
pour accéder au lien :



Vidéo du lancement d'un
programme innovant de
formation chirurgicale
sur simulateur mobile en
Ophtalmologie



Centre de Formation des assistants de régulation médicale

Renouvellement de l'agrément CFARM
(Centre de Formation d'Assistant de
Régulation médicale) par la DGOS
pour 5 ans à compter du 1^{er} sept 2024

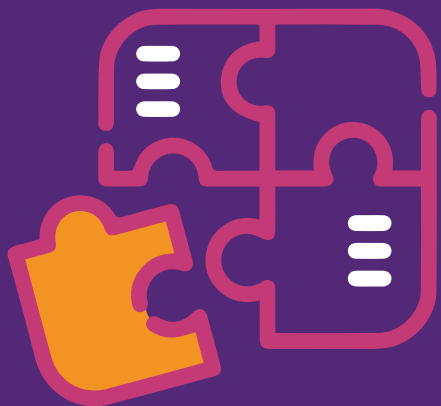
Coordination par Angers

3 antennes : Angers, Orléans, Rennes
(20 places par antenne)

→ Répondre aux besoins des établissements de santé de notre territoire.

Coordonné par le CHU d'Angers, le CFARM HUGO contribue ainsi à relever le défi de disposer de compétences ARM sur l'ensemble des SAMU/SAS du Grand Ouest, grâce au travail conjoint mené par les directeurs des antennes précitées, fondé sur le partage et la solidarité, qu'il s'agisse de l'accompagnement à la diplomation, à la constitution de jurys ou encore d'identification de terrains de stage.

Axe 5



PROMOUVOIR

la lisibilité et l'appartenance HUGO

HUGO était présent à :

3^e édition du Colloque Performance et valorisation des données

Le 11 avril dernier à Québec, le Pr Marc Cuggia, PU-PH à Rennes, et Valentine Guiton, cheffe de projet de la plateforme ODH, ont présenté la conférence de clôture, qui exposait les avancées en matière de performance et de valorisation des données ainsi que les enjeux que nous vivons au GCS Hôpitaux Universitaires Grand Ouest (HUGO) lors de la 3^e édition du Colloque Performance et valorisation des données sur le thème :

« La donnée sur le continuum de soins : démocratiser, enseigner, développer nos habiletés. »

L'occasion pour nos représentants d'ODH, avec les 800 participants à l'évènement, de réseauter et partager nos expériences en terme de structuration des données, d'interopérabilités de ces dernières et de nos systèmes, de partage de méthodes et de données, de gouvernance locale et inter-régionale ainsi que les perspectives du réseau notamment au travers du projet ODH2.0.



La rencontre du Hub Europe Pays-de-la-Loire à Bruxelles

Les 5 et 6 juin 2024, les membres du Hub Europe Pays-de-la-Loire se sont retrouvés dans les locaux de la Région à Bruxelles, pour deux journées intenses d'échanges et d'informations. De multiples intervenants de la Commission Européenne se sont succédés afin d'aborder de nombreuses thématiques d'intérêt pour les acteurs de la recherche et de l'innovation souhaitant se positionner dans l'environnement européen : le programme Horizon Europe, les écosystèmes d'innovation européens, le futur programme FP10, les enjeux en matière de transition environnementale et numérique, etc.

Le GCS HUGO a représenté le milieu hospitalier aux côtés de nombreux acteurs ligériens de la recherche, tels que les Universités (Nantes, Angers, Le Mans), des pôles d'attractivité (Atlantopôle Biothérapies, Végépolys Valley, Valorial, Pôle Mer Bretagne Atlantique, EMC2) ou encore des Écoles (École Centrale, Audencia).



SANTEXPO 2024

HUGO était présent à SANTEXPO 2024, aux côtés des acteurs de l'innovation en santé dans l'espace Innovation FHF.



Mathieu Chopelet et Pr Marie de Tayrac (équipe DIAGHO) à Santexpo 2024



Fanny Gaudin (déléguée générale du GCS HUGO) et Sophie Labrosse (Ambassade du Danemark) à Santexpo 2024



Remise du 2^{ème} prix prévention innovation pour le projet « LOG-after », logiciel appliqué au suivi au long terme post cancer pédiatrique (enfant, adolescent ou jeune adulte) et son programme « RHEQuPERE », porté par le Dr Charlotte Demoor (CHU Angers).



Congrès Sofrasims 2024

Le réseau interrégional SimHUGO valorisé au congrès national de simulation en santé. Plusieurs initiatives portées par le réseau interrégional de Simulation du Grand Ouest (SimHUGO) ont été mises en lumière lors du 12^e congrès annuel de la SoFraSimS, qui s'est tenu à Brest du 19 au 21 juin 2024.

Parmi les présentations :

- L'intérêt d'une approche interrégionale pour mutualiser expertises, compétences et équipements,
- Le réseau HUGHORTHO : enseignement et recherche en simulation en orthopédie,
- Le programme interrégional d'enseignement et de recherche centré sur la chirurgie de la cataracte,
- La formation aux entretiens annuels médicaux individuels.

Retour sur la 1^{ère} étape du tour de France des Entrepôts de Données de Santé (EDS) à Rennes avec le GCS HUGO

HUGO a accueilli la délégation interministérielle pour la première étape du Tour de France des Entrepôts de Données de Santé le 10 octobre 2024 à l'EHESP.

Cette étape a permis des échanges constructifs : gouvernances et experts ont partagé leurs perspectives sur les différents axes de la stratégie nationale. L'objectif est bien de permettre la réutilisation des données de santé pour la recherche et l'innovation, au service d'une meilleure prise en charge des patients.



CHU Healthtech Connexion Day

Le GCS HUGO a eu la chance de participer à la 3^e édition du CHU Healthtech Connexion Day à Lille, pour partager son expérience en matière d'intelligence artificielle et données de santé. Marc CUGGIA (LTSI/CHU Rennes) et Allan RODRIGUEZ, co-fondateur et DG de VitaDX ont ainsi témoigné sur la collaboration entre un CHU/laboratoire de recherche et un industriel.

VitaDX développe VisioCyt® Bladder, un dispositif d'IA conçu pour accélérer et améliorer l'examen cytologique urinaire pour détecter les cellules cancéreuses. L'occasion de mettre en lumière une première collaboration menée avec le CHU de Rennes qui a permis d'améliorer le modèle en utilisant les données issues de l'Entrepôt de Données de Santé (EDS) de Rennes. Sur la base de cette preuve de concept, VitaDX a obtenu un financement pour développer un modèle d'IA de dépistage en s'appuyant sur les données des centres HUGO.

Une très belle illustration d'une co-construction par l'apport de compétences mutuelles entre le privé, le Laboratoire Traitement du Signal et de l'Image (LTSI), le Centre de Données Cliniques (CDC) de Rennes, et le Ouest Data Hub (ODH).

La marque HUGO

Les travaux menés sur la stratégie de la marque HUGO

Dans le prolongement du séminaire HUGO des 28 et 29 septembre 2023 HUGO a missionné le cabinet DENELEN pour approfondir son diagnostic ;



L'OBJECTIF

Améliorer la lisibilité d'HUGO auprès de sa communauté interne et de ses partenaires.



COMMENT ?

Formalisation d'un plan d'activation de la marque.



QUI ?

4 chantiers prioritaires pilotés par un expert issu d'un établissement membre : identité, offre et services, communication et partenaires.

La raison d'être du GCS HUGO : faire progresser la santé par la recherche et l'innovation.

 **Rendez-vous en 2025 pour découvrir la nouvelle marque HUGO !**





Les

ANNEXES

1. Composition

DES INSTANCES EN 2024

L'ASSEMBLÉE GÉNÉRALE

L'Assemblée Générale, habilitée à prendre toutes les décisions intéressant le groupement, est constituée des Directeurs Généraux, Présidents des commissions médicales et Doyens des Facultés de médecine.

LES DIRECTEURS GÉNÉRAUX



LES PRÉSIDENTS DE CME



LES DOYENS



LE BUREAU

Le bureau est la structure opérationnelle qui prépare les réunions, exécute la stratégie définie par l'AG. Présidé par l'Administrateur, il est constitué de 2 Directeurs Généraux, 2 Présidents de CME et 2 Doyens.



LES COORDONNATEURS DES COMMISSIONS THÉMATIQUES

Les coordonnateurs des commissions thématiques participent au bureau avec voix consultative. Ils sont nommés pour 4 ans par l'Assemblée Générale.



LA COORDINATION HUGO GIRC 2022-2025



2. La vie

INSTITUTIONNELLE

Cette organisation souple permet une concertation soutenue au sein des différentes instances.

LES INSTANCES EN 2024



- 4 réunions de Bureau
- 4 Assemblées Générales
- 5 réunions du Conseil d'Orientation Scientifique du GIRCI Grand Ouest
- 2 réunions plénières de la Commission d'Évaluation Scientifique du GIRCI Grand Ouest
- 1 réunion plénière de la Commission Soins

LES COMITES STRATEGIQUES ET COMITES DE PILOTAGE THEMATIQUES EN 2023

La structuration en mode projet a conduit à la mise en place de six comités de pilotage ou comités stratégiques par thématique. **17 réunions** de ces Copil ou Costrat se sont tenues en visioconférence en 2024.

Le Comité de Pilotage « Management » Assure le suivi de la formation au management pour les médecins/de la formation management en santé et propose le cas échéant de nouveaux programmes de formation interrégionaux. Il s'est réuni deux fois en 2024.

Le Comité stratégique « Ouest DataHub » Assure le suivi du projet de plateforme interrégionale des données de santé du Grand Ouest. Mis en place en octobre 2018, il s'est réuni à trois reprises en 2024.

Le Comité stratégique « Génomique » Définit la stratégie HUGO en matière de génomique et pilote le projet de portail commun d'interprétation des données génomiques. Il s'est réuni quatre fois en 2024.

Le Comité de Pilotage « Simulation » Assure la coordination des actions du réseau des centres de simulation « SimHUGO » et propose les actions communes en matière de simulation. Il s'est réuni deux fois en 2024.

Le Comité de Pilotage Assure le suivi du projet de prototype d'une chambre innovante adaptée à la gériatrie aiguë. Il s'est réuni deux fois en 2024.

Le Comité stratégique « Centre HUGO de formation des assistants de régulation médicale » Assure le suivi de la formation interrégionale à destination des assistants de régulation médicale. Il s'est réuni une fois en 2024.

Le Comité de Pilotage « GRIPS GO » Assure la coordination et le suivi des actions menées par le Groupe Inter-régional de Recherche et Innovation en Pédagogie en Santé. Il s'est réuni deux fois en 2024.

Le Comité de Pilotage « EAI » Assure le suivi du travail de co-conception d'une formation aux Entretiens Annuels Individuels (EAI) principalement à destination des responsables médicaux. Il s'est réuni trois fois en 2024.

LES DÉLIBÉRATIONS ET DÉCISIONS

28 délibérations et 8 décisions ont été adoptées en 2024 pour assurer la mise en œuvre de la politique du GCS HUGO.



Délibérations

- D2024-01 Délibération feuille de route 2024 Alliance en santé
- D2024-02 Moyens GRIPS GO 2024
- D2024-03 Révision de la convention constitutive et du règlement intérieur HUGO ; Changement de statut du CHR d'Orléans en CHU ; Évolution de la composition du COS du GIRCI
- D2024-04 Homologation système fils de la plateforme ODH avec le SNDS
- D2024-05 Soumission AaP Orchidée porté par SPF
- D2024-06 Feuille de route 2024 des réseaux du GIRCI
- D2024-07 Accompagnement par le cabinet DENELEN sur la stratégie et la marque de HUGO
- D2024-08 Lancement d'un AMI design au sein du GCS HUGO
- D2024-09 Stratégie de positionnement HUGO en génomique et usage du portail d'interprétation DIAGHO
- D2024-10 Renouvellement agrément CFARM
- D2024-11 Budget prévisionnel 2024 du GCS HUGO
- D2024-12 Cahier des charges de l'AaP données HUGO
- D2024-13 Élargissement COS GIRCI
- D2024-14 Adoption du rapport d'activité 2023 HUGO
- D2024-15 Approbations des comptes annuels 2023 du GCS HUGO
- D2024-16 Affectation résultat 2023
- D2024-17 Désengagement de l'ICO de la plateforme ODH
- D2024-18 Apport d'HUGO aux plans blancs numériques de ses établissements membres
- D2024-19 Contribution de HUGO dans le projet PERIGENOMED
- D2024-20 Désignation des lauréats AMI design lancé au sein du GCS HUGO
- D2024-21 Accompagnement par le cabinet DENELEN sur la stratégie et la marque de HUGO
- D2024-22 Nouvelle composition du bureau
- D2024-23 Budget GRIPSGO
- D2024-24 Nouvelle composition du bureau
- D2024-25 Réponse du GCS HUGO à des sollicitations de participation à des thématiques
- D2024-26 Soumission d'un projet au PEPR Santé numérique
- D2024-27 Modèle de financement de la formation patient partenaire avec l'EHESP
- D2024-28 Modalités d'élargissement COS GIRCI
- D2024-29 Désignation des pilotes pour les Groupes de Travail marque HUGO
- D2024-30 Devenir des travaux SIOS/Commission des soins HUGO



Décisions

- 2024-01D Composition du CSE - Costrat Ouest Data Hub
- 2024-02D Rémunération de 3^{ème} experts - PHRCI
- 2024-03D Journée du GIRCI GO Prix Poster_2024
- 2024-04D Adoption du Prix 180s journée GIRCI
- 2024-05D GIRCI Attribution Bourse JCE
- 2024-06D GIRCI Attribution Bourse JCM
- 2024-07D GIRCI Attribution Bourse JCM 2
- 2024-08D GIRCI Attribution Bourse JCM 3
- 2024-09D GIRCI Attribution Bourse RPM
- 2024-10D Prix Journée GRIPS_2024

3. Une équipe

À VOTRE SERVICE



4. Éléments du

RAPPORT D'ACTIVITÉ

FIXÉ PAR L'ARRÊTÉ

DU 5 AVRIL 2019

1° - DÉNOMINATION DU GROUPEMENT, ADRESSE DE SON SIÈGE

Le GCS Hôpitaux Universitaires du Grand Ouest est dénommé HUGO
Son siège est sis au CHU d'Angers, 4 rue Larrey - 49933 ANGERS Cedex 9
Le groupement a été constitué en 2013.

2° - NATURE JURIDIQUE DU GROUPEMENT

Le GCS HUGO est une personne morale de droit privé, depuis la publication de l'arrêté portant approbation de l'avenant à sa convention constitutive, le 18 décembre 2014.

3° - COMPOSITION ET QUALITÉ DE SES MEMBRES

En 2024, les membres du groupement sont :

- Les 6 Centres Hospitaliers Régionaux et Universitaires des Régions Bretagne, Centre, Pays de la Loire:
 - LE CENTRE HOSPITALIER UNIVERSITAIRE D'ANGERS
 - LE CENTRE HOSPITALIER UNIVERSITAIRE DE BREST
 - LE CENTRE HOSPITALIER UNIVERSITAIRE DE NANTES
 - LE CENTRE HOSPITALIER UNIVERSITAIRE D'ORLÉANS
 - LE CENTRE HOSPITALIER UNIVERSITAIRE DE RENNES
 - LE CENTRE HOSPITALIER UNIVERSITAIRE DE TOURS
- Le Centre de Lutte Contre le Cancer Nantes-Angers :
 - L'INSTITUT DE CANCÉROLOGIE DE L'OUEST

Sont associés :

- LE CENTRE HOSPITALIER DU MANS depuis juin 2016
- LE CENTRE HOSPITALIER DÉPARTEMENTAL DE VENDÉE depuis janvier 2017

4° - EXISTENCE D'UNE AUTRE STRUCTURE DE COOPÉRATION PRÉEXISTANTE À LA CRÉATION DU GROUPEMENT

En 2005, les 7 CHU et CHR de l'interrégion Grand Ouest (Angers, Brest, Nantes, Orléans, Poitiers, Rennes et Tours) ont créé les Hôpitaux Universitaires du Grand Ouest (HUGO), sous forme conventionnelle.

En 2013, les 7 CHU et CHR ont créé, avec l'Institut de Cancérologie de l'Ouest, un groupement de coopération sanitaire, qui porte la coopération hospitalo-universitaire de l'interrégion.

La convention constitutive initiale d'HUGO a été signée le 3 octobre 2012 (publiée en mars 2013). Un avenant a été signé le 23 juin 2017, prenant notamment acte du retrait du CHU de Poitiers.

5° - OBJETS POURSUIVIS PAR LE GROUPEMENT

L'objet du Groupement est de faciliter, de développer ou d'améliorer l'activité de ses membres, selon les dispositions de l'article L.6133-1 du Code de la Santé Publique, et ce dans le cadre des missions de soin, d'enseignement, de recherche et d'innovation.

Le Groupement a pour objectifs principaux de contribuer à la mise en œuvre d'une politique visant à :

Promouvoir et structurer au niveau interrégional les missions spécifiques des CHU dans les domaines des soins, de l'enseignement, de la recherche et de l'innovation ; Développer des infrastructures d'intérêt commun dans ces trois domaines et le cas échéant, leur gestion Mettre en place des actions coordonnées de réflexion ou de communication pour faire connaître la recherche menée au sein d'HUGO et participer à l'élaboration des orientations politiques. Il peut également mettre en œuvre des actions en vue de favoriser la diffusion d'informations et le partage d'expériences, harmoniser les outils et les pratiques professionnelles de la recherche en milieu hospitalier.

Il est force de proposition pour le développement des outils et méthodes d'évaluation, participe à la définition des organisations, aux modèles de financement et aux modes de valorisation des activités de recherche et d'innovation (MIGAC, MERRI...).

Le Groupement supporte les missions du Groupement Interrégional de Recherche Clinique et d'Innovation (GIRCI), qu'il a intégré au sein du GCS.

Le Groupement peut également réaliser le portage juridique de partenariats, pour tout ou partie de ses Membres, dans les domaines de l'innovation, du management, de la valorisation et du transfert.

6° - LA DÉTENTION PAR LE GROUPEMENT D'AUTORISATIONS D'ÉQUIPEMENTS MATÉRIELS LOURDS AINSI QUE LA NATURE ET LA DURÉE DE CES AUTORISATIONS

Le Groupement ne détient pas d'autorisation.

7° - LA DÉTENTION PAR LE GROUPEMENT D'AUTORISATIONS D'ACTIVITÉS DE SOINS AINSI QUE LA NATURE ET LA DURÉE DE CES AUTORISATIONS

Le Groupement ne détient pas d'autorisation.

8° - LES DISCIPLINES MÉDICALES CONCERNÉES PAR LA COOPÉRATION

La coopération porte prioritairement sur les disciplines médicales du schéma interrégional d'organisation sanitaire, mais concerne également d'autres disciplines ou activités à l'initiative de ses membres : génétique, biologie, simulation en santé en 2022.

9° - LES INDICATEURS D'ÉVALUATION DE L'ACTIVITÉ RÉALISÉE PAR LE GCS

L'activité 2022 du GCS est présentée dans les pages suivantes.

ARRÊTÉ DGOS GIRCI

CIRCULAIRE N° DGOS/PF4/2011/329 du 29 JUILLET 2011 relative à l'organisation de la recherche clinique et de l'innovation et au renforcement des structures de recherche clinique.

Scannez ou cliquez
pour accéder au lien :



Santé, Protection sociale,
Solidarité - N° 8 du 15
septembre 2011



GCS HUGO

Groupement de Coopération Sanitaire
Hôpitaux Universitaires Grand Ouest



CHU d'Angers - 4, rue Larrey - 49933 ANGERS Cedex

☎ 02 41 35 47 48

✉ contact@chu-hugo.fr

🌐 www.chu-hugo.fr

📌 GCS HUGO

GIRCI GO

Groupement Interrégional de la Recherche Clinique
et d'Innovation Grand Ouest



CHU d'Angers - 4, rue Larrey - 49933 ANGERS Cedex

☎ 02 41 35 63 55 / 02 41 35 63 43

✉ contact@girci-go.fr

🌐 www.girci-go.fr

