



# SOMMAIRE

<b>PROJET STRATÉGIQUE</b>	<b>06</b>
---------------------------	-----------

<b>LES RÉALISATIONS D'HUGO EN 2025</b>	<b>08</b>
--	-----------

<b>HUGO</b>	<b>12</b>
-------------	-----------

Séminaire HUGO 2025 : HUGO et l'innovation en santé : comment transformer l'essai ?	10
Les travaux de la Commission Soins	12
La candidature des CHU d'HUGO à rejoindre le Réseau européen des centres intégrés en cancérologie (EUnetCCC)	13
1 <sup>er</sup> Journée Recherche académique et intelligence artificielle en pathologie	13
Focus sur 2 projets de design hospitalier : VIRAGE et SPRITS	14
HUGO impliqué dans plusieurs projets européens collaboratifs	15
Voyage d'étude : transition écologique en santé à Aarhus	17
Cybersécurité : les établissements HUGO mobilisés	18
La marque HUGO	18

<b>GIRCI GO</b>	<b>19</b>
-----------------	-----------

Les appels à projets du GIRCI GO	19
3 <sup>e</sup> Journée annuelle du Réseau Innovation	22
Présentation des 7 tiers-lieux d'expérimentation du Grand Ouest	22
14 <sup>e</sup> Journée annuelle du GIRCI GO : la recherche clinique à l'ère du numérique	24
Guide pratique dans la recherche en santé	25
La vie des réseaux	25
8 <sup>e</sup> Journées Francophones de la Recherche en Soins	27

<b>OUEST DATA HUB</b>	<b>28</b>
-----------------------	-----------

Une dynamique de projets multicentriques en plein essor	28
Des partenariats industriels pionniers	28
Homologation système-fils SNDS de la plateforme ODH	29
ODH 2.0	29
2 <sup>e</sup> Journée Ouest Data Hub	30

<b>DIAGHO</b>	<b>32</b>
---------------	-----------

Une année de preuve et de montée en capacité	32
Déploiement dans le grand Ouest et projets en production	34

<b>GRIPS GO</b>	<b>36</b>
-----------------	-----------

Deux axes de travail structurants	36
Les Midis pédagogiques du GRIPS GO	36
4 <sup>e</sup> Séminaire annuel du GRIPS GO : Leadership enseignant	36

<b>SIMHUGO</b>	<b>37</b>
----------------	-----------

2 <sup>e</sup> Journée SimHUGO	37
Une dynamique interrégionale forte	37
Le déploiement du simulateur mobile d'ophtalmologie, un projet primé par l'Académie nationale de chirurgie	38

<b>MANAGEMENT HUGO</b>	<b>39</b>
------------------------	-----------

Partenariat entre HUGO et l'EHESP	39
Formations au management pour les médecins du Grand Ouest	39
3 <sup>e</sup> Universités d'automne du management	39

<b>HUGO ÉTAIT PRÉSENT À...</b>	<b>40</b>
--------------------------------	-----------

Retrouvez les événements auxquels HUGO a participé en 2025 !	40
--	----

<b>ANNEXES</b>	<b>42</b>
----------------	-----------

1. Composition des instances en 2025	44
2. Équipe de coordination	47
3. Vie institutionnelle	47
4. Compte financier 2025	49
5. Liste des lauréats du Grand Ouest des programmes de recherche nationaux financés par la DGOS pour l'année 2025	50
6. Mentions réglementaires	53

<b>CONTACT</b>	<b>55</b>
----------------	-----------

# ÉDITO

“

2025 marque une étape charnière de l'histoire collective d'HUGO. Année de ses 20 ans, année de transition, elle clôt le projet stratégique 2022-2025 tout en ouvrant de nouvelles perspectives pour l'avenir de la coopération hospitalo-universitaire dans le Grand Ouest.

Cette année a illustré la dynamique et la capacité d'innovation des communautés de nos établissements. La journée du GIRCI consacrée à la recherche clinique à l'ère du numérique a ouvert des perspectives majeures autour de l'intégration et des usages de l'intelligence artificielle en santé. Les travaux engagés autour du guide du patient partenaire en recherche ont également confirmé la volonté de renforcer la place des usagers dans les démarches scientifiques et médicales. 2025 aura aussi été marquée par la candidature d'HUGO au projet européen EUnetCCC, par la maturation de la plateforme Ouest Data Hub - premier hub interrégional homologué système-fils du SNDS - ainsi que par la soumission de plusieurs projets communs ambitieux au service de la recherche et de l'innovation. Toutes ces actions et tant d'autres - qui figurent dans ce rapport d'activité - témoignent de la maturité acquise dans HUGO qui nous honore et nous oblige pour l'avenir.

A ce titre, le Séminaire de fin d'année nous a permis de nous rassembler pour écrire ensemble une nouvelle feuille de route et préparer la suite de cette belle aventure collective, fidèle à l'esprit de coopération, d'excellence et d'innovation qui anime HUGO depuis vingt ans.

////////////////////

*Floriane RIVIERE  
Directrice Générale du CHU de Tours  
Administratrice du GCS HUGO*

”





“

L'année 2025 a été celle de la consécration de l'innovation au sein d'HUGO.

Chacun de nos CHU ayant maintenant un tiers-lieux d'expérimentation, leur structuration étant renforcée par un réseau de compétence, il a logiquement été choisi de centrer le séminaire HUGO sur l'innovation, de dédier la Journée du GIRCI, les Journées Francophones de la Recherche en Soins, et la Journée de recherche en pathologie à l'apport du numérique et de l'intelligence artificielle en santé. L'ensemble du personnel des hôpitaux de l'Ouest est maintenant largement informé sur ces sujets très dynamiques.

Il n'est donc pas surprenant que beaucoup de projets d'envergure aient été déposés aux différents appels à projets nationaux sous la bannière HUGO – par exemple en génétique avec PERIGENOMED, en réanimation avec le projet européen AEROPHAGES4VAP, dans le domaine du dépistage du cancer avec OCARINA, dans la prise en charge des cancers avec la demande de certification en tant que « Comprehensive Cancer Center » et autour des données de santé via l'entrepôt de données de santé ODH.

Mais cette route vers l'innovation dans la santé ne manque pas de poser des questions, notamment en termes d'empreinte carbone, ce qui justifie pleinement le choix de la Journée du GIRCI de juin 2026 autour de la transition écologique !

”

////////////////////

*Pr Alain SARAUX  
PU-PH de Rhumatologie au CHU de Brest  
Coordonnateur médical du GIRCI GO*

# LES AXES DU PROJET STRATÉGIQUE

2022-2025

Axe 1



## PROMOUVOIR

de manière innovante

soins, enseignement et recherche

Fort des succès des réseaux d'investigateurs déployés au cours des 10 dernières années, la dynamique doit être prolongée avec la consolidation des réseaux existants et l'appui à l'émergence, tout en visant dans cette phase une harmonisation de pratiques et des évaluations pour conserver l'émulation sous-tendue par les objectifs annuels visés.

Les 8 Fédérations Hospitalo-Universitaires (FHU) relabellisées ou nouvellement labellisées donneront un même élan à la structuration des ressources et compétences régionales en matière de soin, recherche et enseignement.



Axe 2

## CONCEVOIR, EXPÉRIMENTER, ÉVALUER

des solutions innovantes

au profit des usagers et professionnels

S'appuyant sur le succès des plans d'action hospitalo-universitaires co-portés avec les facultés de santé mis en œuvre pour les disciplines en tension, de nouvelles thématiques scientifiques feront l'objet de soutien, qu'il s'agisse de poursuivre l'accompagnement déployé pour ces disciplines précitées, ou qu'elles s'imposent au regard de nécessités de santé publique.

Ces initiatives dans le domaine du soin, de la recherche et de l'enseignement pourront compter sur le recours à des méthodes pédagogiques éprouvées telle la simulation, mais également sur les travaux menés par le GRIPS-GO en matière de recherche en pédagogie, pour mieux appréhender les attentes des usagers (étudiants et enseignants, mais également établissements et patients).

## Axe 3

# TERRITOIRES ET COOPÉRATIONS



## anticiper les démarches de demain

HUGO s'engage résolument dans l'avenir; en témoigne le partenariat signé avec l'association Futuribles, pour mener des travaux relatifs à la prospective en santé ; ces travaux réflexifs contribueront à influencer sur les choix politiques en matière de santé publique ou encore dans le domaine de l'innovation en santé.

A plus court terme, les partages d'expérience qu'ils soient internationaux, avec l'exemple de l'alliance en santé franco-danoise ou interrégionaux, seront autant d'atouts pour les membres HUGO, visant des réponses rapides et opérationnelles à leurs besoins de terrain.



## Axe 4

# FAVORISER L'ATTRACTIVITÉ ET LA FIDÉLISATION DANS LE GRAND OUEST

## de l'accompagnement des parcours vers les métiers de demain

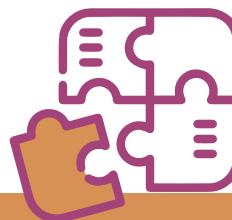
Les tensions structurelles rencontrées par les établissements de santé en matière de recrutement et de fidélisation de personnels médicaux (hospitalo-universitaires, cliniciens) et personnels non médicaux nous imposent de traiter les questions touchant tant à l'organisation des soins qu'aux conditions d'exercice des professionnels de santé : la remise en perspective régulière de la prise en charge des usagers, l'organisation de la prévention en santé, ou encore l'accompagnement des professionnels de santé et le développement de compétences rendues nécessaires par les évolutions technologiques et scientifiques majeures que nous serons amenés à connaître.

## Axe 5

# PROMOUVOIR

## la lisibilité et l'appartenance

### HUGO



Si HUGO fait figure de promoteur de la pertinence des travaux interrégionaux au niveau des réseaux de CHU, la question de l'appropriation de la dimension interrégionale reste à consolider au sein de ses membres. Le développement du sentiment d'appartenance, la marque HUGO seront autant de travaux à porter pour donner l'envie et les moyens aux professionnels de santé d'exercer dans le Grand Ouest, et de s'inscrire dans la durée dans la vie des établissements membres.

Des actions spécifiques seront également entreprises pour ancrer durablement HUGO au sein de son écosystème, tout comme à l'échelle nationale.





# LES RÉALISATIONS D'HUGO EN 2025

## SÉMINAIRE HUGO 2025 : HUGO ET L'INNOVATION EN SANTÉ : COMMENT TRANSFORMER L'ESSAI ?

13 et 14 novembre 2025 – Rennes



### Un pari gagnant il y a 20 ans !

Depuis 2005, HUGO permet de fédérer les expertises et accélérer les projets innovants au service des patients et des professionnels de santé.

Pour son 4<sup>e</sup> séminaire bisannuel, HUGO a réuni à Rennes les acteurs hospitalo-universitaires du Grand Ouest sur le thème de l'innovation en santé pour engager la réflexion autour du futur projet stratégique d'HUGO qui sera dévoilé au 2<sup>e</sup> trimestre 2026.



### Deux regards inspirants

Pour éclairer les échanges sous des angles complémentaires, HUGO a eu l'honneur d'accueillir :

- **Sébastien Rogues**, skipper de renommée internationale (Transat Jacques Vabre, Route du Rhum) installé à La Baule, venu partager son expérience de la performance, de la gestion du risque et de l'innovation dans la course au large,
- **Romain Charraudeau**, directeur du partenariat et du transfert pour l'innovation de l'IFREMER (Institut Français de Recherche pour l'Exploitation de la Mer) à Brest, spécialiste de l'observation marine, de la donnée scientifique et des technologies d'exploration des environnements complexes.



Séminaire HUGO

## Quatre ateliers pour construire ensemble le futur d'HUGO

Afin de poser les premiers jalons du Projet stratégique 2026-2029, les 104 participants présents ont été impliqués dans 4 ateliers :

- **L'innovation hospitalière ouverte : comment HUGO s'ouvre aux entreprises ?** Échanges autour des partenariats, de la co-construction et des voies pour dynamiser l'écosystème d'innovation.
- **Comment accompagner le changement et se doter des compétences requises ?** Un focus sur les nouvelles compétences, l'acculturation à l'innovation et les leviers pour faire évoluer les pratiques.
- **Comment HUGO peut s'emparer de l'IA au service de l'innovation ?** Discussions sur les usages concrets, les opportunités technologiques et les conditions d'intégration responsable de l'IA.
- **Comment évaluer et valoriser les innovations HUGO ?** Réflexion sur les méthodes d'évaluation, l'impact, la mesure de la valeur et les outils de valorisation.



→ Retrouvez une synthèse des réflexions issues du Séminaire HUGO 2025 dans le support de restitution, communicable sur demande.

# LES TRAVAUX

## DE LA COMMISSION SOINS



La réforme des autorisations d'activités de soins intervenue en 2022 et la simplification des schémas d'organisation sanitaire à partir de 2023 ont rendu caduque le suivi spécifique des activités de soins précédemment organisées dans le cadre des schémas interrégionaux de santé (SIOS).

Toutefois, les pilotes médicaux, les coordonnateurs et les référents ARS sont convenus en 2024 de maintenir une réflexion dans le cadre d'HUGO sur des filières de santé à forts enjeux pour le Grand Ouest : l'activité de prélèvement et de greffe d'organes (en articulation avec le service de régulation et d'appui Grand Ouest de l'Agence de la Biomédecine), la génétique, la chirurgie cardiaque adulte et congénitale, la neurochirurgie adulte et pédiatrique et la neuroradiologie interventionnelle.

La réunion annuelle de la Commission Soins le 12 septembre 2025 a permis de retenir plusieurs enseignements pour ces 5 spécialités :



### Prélèvements et greffes d'organes

- Progression de l'activité de prélèvement malgré des difficultés sur le recensement des donneurs et une inadéquation avec les besoins pour la greffe,
- Développement de l'activité de prélèvement DDAC Maastricht 3 dans plusieurs centres
- Projet de développement de l'activité de transplantation d'îlots de Langherans

- Poursuite des collaborations entre les équipes de CHPOT pour optimiser les ressources et améliorer la performance de l'activité de PMOT
- Point d'attention sur les difficultés logistiques et humaines d'accès aux blocs pour la greffe rénale sur donneur vivant



### Génétique

- Allongement des délais de consultation, notamment lié à une augmentation très forte des prescriptions d'exams génétiques
- Tensions sur les effectifs de généticiens et de biologistes
- Besoin urgent de modernisation, de structuration informatique pour le stockage et l'analyse des données et le développement de la bio-informatique
- Rôle central des généticiens dans l'activité des centres de référence maladies rares

- Coordination forte dans HUGO grâce aux travaux du réseau d'excellence génétique et génomique GEM-EXCELL et de la FHU GenoMedS, participation à des projets de recherche pilote (PERIGENOMED sur le développement du dépistage néonatal génomique)
- Nouvelle version du PFMG2025 et PNMR4



### Chirurgie cardiaque

- Efforts pour réduire les fuites hors-GO et orienter les patients au plus près de leur domicile
- Très forte augmentation de l'activité de TAVI sur l'ensemble des centres
- Accès aux services de rééducation (SMR) post-chirurgical tendu sur certains territoires

- Approfondissement de la collaboration entre les CHU notamment pour la chirurgie cardiaque pédiatrique
- Consolider les équipes de chirurgiens cardiaques en anticipant les départs en formant de nouveaux praticiens



### Neurochirurgie

- Dynamique d'activité forte sur l'ensemble des centres
- Vigilance pour maintenir l'activité de neurochirurgie pédiatrique en raison du faible nombre de chirurgiens formés

- Renforcer la coordination entre les CHU pour limiter les fuites et améliorer l'attractivité des différents centres



### Neuroradiologie interventionnelle

- Solidarité interrégionale entre les centres
- Projet d'ouverture de 2 nouveaux centres de mention A en Bretagne et Centre-Val de Loire

- Efforts pour poursuivre la diminution des délais pour le traitement de l'AVC par l'accès à la thrombectomie mécanique

# LA CANDIDATURE DES CHU D'HUGO À REJOINDRE LE RÉSEAU EUROPÉEN DES CENTRES INTÉGRÉS EN CANCÉROLOGIE (EUNETCCC)



Dans le cadre de la déclinaison du Plan européen de lutte contre le cancer et de la Mission Cancer du Programme Horizon Europe (EU4Health), l'ambition de l'Union Européenne est de construire à horizon 2028 un réseau de centres d'excellence en cancérologie à l'échelle du continent européen afin de permettre à 90% de la population européenne d'avoir accès à des soins oncologiques de très haute qualité.

Cette démarche repose notamment sur la coordination des centres impliqués dans la prise en charge des patients atteints de cancer qu'ils soient ou non labellisés par un organisme indépendant à l'instar de l'Organisation des Instituts Européens du Cancer (OEIC) comme l'Institut de Cancérologie de l'Ouest (ICO), membre d'HUGO. Elle implique aussi la mise en œuvre d'un schéma de certification visant à labelliser 100 centres capables de démontrer l'intégration du soin, de l'enseignement et de la recherche en santé dans le traitement du cancer, qualifiés de comprehensive cancer centres (CCC) ou centres intégrés en cancérologie.

Les 6 CHU d'HUGO - Angers, Brest, Nantes, Orléans, Rennes et Tours - se sont constitués en consortium pour relever ensemble le challenge de cette démarche ambitieuse de certification d'excellence en cancérologie. Le GCS HUGO a été retenu par l'Institut National du Cancer (INCa) pour faire partie de la 1<sup>e</sup> vague des centres candidats à la certification EUCCC le 7 novembre 2025.

## 1<sup>e</sup> JOURNÉE RECHERCHE ACADÉMIQUE ET INTELLIGENCE ARTIFICIELLE EN PATHOLOGIE

30 janvier 2025 – Rennes



Le 30 janvier 2025, les pathologistes du Grand Ouest ont organisé à Rennes une première journée interrégionale sur le thème « Recherche académique et IA en pathologie », marquant le coup d'envoi d'une collaboration structurée autour des usages de l'intelligence artificielle pour la pathologie.

Fort de ce succès, une deuxième édition élargira le champ en 2026 avec pour thème « IA et imagerie médicale », intégrant cette fois la pathologie, la radiothérapie et la médecine nucléaire.

**Cette initiative pose les fondations d'une synergie dans HUGO autour de l'IA, pour accélérer l'innovation au service des patients et des professionnels.**

# FOCUS SUR 2 PROJETS DE DESIGN HOSPITALIER

## VIRAGE ET SPRITS

### VIRAGE



Dans le cadre du projet VIRAGE, une méthode innovante de type Design Sprint a été expérimentée en avril 2025, réunissant pendant 5 jours des professionnels du soin et des experts en simulation. Cette démarche a permis de co-construire rapidement des supports de formation immersifs par les techniques de réalité virtuelle (visualisation en 3D), centrés sur des enjeux clés en EHPAD tels que l'équilibre à la marche et la nutrition des résidents.

À travers un travail collaboratif structuré - de la définition du besoin jusqu'au test en conditions réelles - deux scénarios de formation interactifs ont été développés, accompagnés de guides pratiques pour faciliter leur appropriation.

Les premiers retours des utilisateurs sont encourageants et ouvrent des perspectives de déploiement au sein d'autres établissements. Cette expérience illustre la capacité des équipes à innover collectivement et à produire, en un temps court, des solutions concrètes adaptées aux besoins du terrain.

À Brest, cette dynamique s'est prolongée par une réflexion sur les modalités d'intégration de l'outil, tant sur le plan organisationnel que sur les conditions de son éventuelle acquisition. Des échanges ont également été engagés avec le CHU d'Angers afin d'envisager la poursuite et l'élargissement de l'expérimentation.

Les retours des utilisateurs ainsi que leurs propositions ont été transmis au fabricant de l'outil expérimenté (ImaginVR®) afin d'être pris en compte dans les développements futurs.



Le Design Sprint à Brest

### SPRITS

Le projet « SPRITS » (Solution design pour la Prévention en Radiologie des Interruptions de TâcheS) est co-piloté par 3 établissements : le Centre Hospitalier du Mans, le Centre Hospitalier Départemental de Vendée et le Centre Hospitalier Universitaire d'Angers. Il vise à co-construire des solutions pour lutter contre les interruptions de tâches des manipulateurs en électroradiologie médicale (MERM).

Les référents du projet « SPRITS » ont bénéficié de l'expertise et du soutien de 10 étudiants en master Care Design, encadrés par deux enseignants, entre octobre 2024 et février 2025.

Un travail de co-conception, adapté à cette problématique ciblée et aux objectifs identifiés, a eu lieu sous la forme d'une étude prospective réalisée par les étudiants en Master « Care Design Lab » de l'École du Design de Nantes suivant les étapes ci-dessous :



Un cahier des charges des 3 groupes de solutions proposées était l'aboutissement de cette première phase.

A partir de juin 2025, en relation avec les directions fonctionnelles des 3 établissements (DSN, Direction des travaux), les MERM ont sélectionné un panel de 3 solutions particulières. Sur le modèle d'une formation action, les MERM et cadres référents des 3 sites construisent depuis septembre 2025 le projet de recherche/évaluation des solutions, en vue d'un dépôt à un appel d'offre recherche.

## HUGO IMPLIQUÉ

### DANS PLUSIEURS PROJETS EUROPÉENS COLLABORATIFS



En 2025, HUGO a poursuivi son engagement dans la coordination de projets européens réunissant partenaires hospitaliers, académiques et industriels.

#### e-QuoL

Le GCS HUGO est l'institution coordonnatrice du consortium e-QuoL qui regroupe 31 partenaires dans 16 pays de l'Union européenne pour un budget global de 5,9 M€ dans le cadre du programme Horizon Europe (Mission Cancer 2023). Le CHU d'Angers et l'Institut de Cancérologie de l'Ouest constituent les deux entités affiliées du projet au sein d'HUGO.

Décliné dans 8 lots de travaux (work packages) pour une durée de 4 ans, le projet e-QuoL vise à développer des outils numériques en santé pour garantir l'équité en matière de qualité de vie pour les patients remis d'un cancer pédiatrique et leurs familles. Les outils développés leur permettront notamment de gérer activement leur santé et améliorer leur avenir par des dispositifs de suivi médical, de soutien psychologique et d'actions préventives.

A mi-parcours du projet, l'année 2025 a permis de réaliser des avancées significatives sur plusieurs aspects : identification des besoins précis des survivants d'un cancer et de leurs familles, finalisation d'une bibliothèque complète de contenus destinés à enrichir l'application MyCaree-QuoL et traduction dans toutes les langues requises pour sa diffusion.



HUGO est la structure de rattachement du réseau interrégional GOCE (Grand Ouest Cancer de l'Enfant), créé en 2009 et reconnu par l'Institut national du cancer (INCa) depuis 2010 comme organisation interrégionale (OIR) labellisée en oncopédiatrie. GOCE articule ses actions autour du soin, de l'enseignement et de la recherche en fédérant 7 CHU (Angers, Brest, Caen, Nantes, Rennes, Rouen et Tours) et 3 centres de lutte contre le cancer (l'Institut de Cancérologie de l'Ouest Nantes-Angers, le Centre Eugène Marquis de Rennes et le Centre François Baclesse de Caen).

GOCE a un rôle de coordination de l'ensemble des opérateurs de la prise en charge des jeunes patients atteints de cancer. Sa finalité étant de garantir à tous les patients atteints d'un cancer, un accès égal à des soins de qualité en cancérologie quels que soient le lieu et la structure de prise en charge.



## PanCare4AYA

Le GCS HUGO est également associé au projet européen PanCare4AYA, cette fois en tant qu'institution partenaire, la coordination du projet étant assurée par le Centre d'oncologie pédiatrique Prinses Maxima situé à Utrecht aux Pays-Bas. Le projet a démarré en avril 2025 pour une durée de 5 ans et réunit 28 partenaires issus de 14 Etats européens. Plusieurs entités sont affiliées au projet dont les CHU d'Angers, Brest, Nantes, Caen et Strasbourg et les CLCC Oscar Lambret (Lille) et Léon Bérard (Lyon) pour la France.

Les progrès thérapeutiques permettent aujourd'hui à davantage de jeunes patients de survivre du cancer, mais beaucoup sont amenés à développer ensuite des effets tardifs liés aux traitements. L'ambition du projet PanCare4AYA est de structurer un programme de suivi personnalisé dans le cadre d'un référentiel européen dédié aux adolescents et jeunes adultes (AJA) pour améliorer, évaluer et harmoniser la prise en charge de ces patients sur le long terme.



## Aerophages4VAP

A l'initiative du CHU de Tours, le GCS HUGO a coordonné, en septembre 2025, la réponse à un appel à projets du programme Horizon Europe consacré au développement de nouvelles approches thérapeutiques contre les infections bactériennes antibiorésistantes en réanimation. Le projet réunit un consortium de 26 partenaires hospitaliers, académiques et industriels issus de six pays européens. Côté français, il associe notamment le GCS HUGO, les CHU d'Angers, Orléans, Rennes et Tours, ainsi que l'AP-HP, les HCL et l'AP-HM. Doté d'un budget de 15 M€ sur 5 ans, ce projet ambitieux entend renforcer les capacités européennes de lutte contre l'antibiorésistance.

Baptisé Aerophages4VAP, le projet repose sur un modèle d'essai clinique innovant visant à tester plusieurs traitements et stratégies thérapeutiques pour une même pathologie regroupées sous un même cadre d'essai (stratégie « parapluie »). L'objectif principal est de développer une production de bactériophages - des virus ciblant spécifiquement les bactéries - au plus près de leur administration aux patients pris en charge pour des infections respiratoires sévères en unité de réanimation. Le projet cible prioritairement trois bactéries pathogènes majeures : *Pseudomonas aeruginosa*, *Klebsiella pneumoniae* et *Staphylococcus aureus*, fréquemment impliquées dans les pneumonies associées à la ventilation mécanique.

## VOYAGE D'ÉTUDE :

# TRANSITION ÉCOLOGIQUE EN SANTÉ À AARHUS



## Partenariat « Alliance en santé » entre l'Ambassade du Danemark et HUGO

Du 2 au 4 juin 2025, une délégation du GCS HUGO s'est rendue au Danemark pour échanger sur les bonnes pratiques en développement durable dans le secteur de la santé. À Esbjerg, Aarhus et Gødstrup, les échanges avec les homologues danois ont révélé des défis communs et des solutions innovantes :

- Achats responsables et outils de gestion informatisée des stocks
- Réduction des dispositifs médicaux à usage unique
- Éco-conception des soins
- Optimisation de la gestion de l'eau et de l'énergie

Ces rencontres ont souligné l'importance d'un engagement fort des gouvernances pour ancrer durablement ces transitions. Inspirée par ces échanges, la délégation HUGO envisage de poursuivre cette collaboration sur des thématiques ciblées, afin de construire des hôpitaux plus durables et écoresponsables.

Les réflexions issues de ce voyage ont donné lieu à trois articles co-écrits par Emilie LEBEE THOMAS (ANAP), Sophie LABROSSE (Ambassade royale du Danemark) et Margot GILBERT (directrice d'hôpital au CHU d'Angers).

Ces publications, diffusées en octobre 2025, abordent :  
(Scannez ou cliquez pour accéder aux liens)

1

[L'initiation et le pilotage d'une politique d'achats écoresponsables dans les hôpitaux](#)



2

[L'importance de mesurer l'impact environnemental des processus en santé](#)



3

[La gestion optimisée de l'eau et de l'énergie dans les établissements de santé](#)



Vers des hôpitaux durables : le voyage d'étude au Danemark a confirmé que la transition écologique en santé repose sur l'innovation, la collaboration et un leadership engagé. Des solutions concrètes existent, et leur mise en œuvre dépend désormais de l'action collective.



Voyage d'étude HUGO au Danemark 2025

## CYBERSÉCURITÉ :

### LES ÉTABLISSEMENTS HUGO MOBILISÉS



À la suite des initiatives conduites en 2024, HUGO a poursuivi les travaux de réflexion prospective autour de la sensibilisation aux risques cyber et aux menaces liées aux nouveaux outils numériques dans le secteur de la santé.

Ces travaux ont notamment abouti à la publication d'un mémoire de fin d'études de Guillaume SAINQUAIN-RIGOLLE, directeur d'hôpital au CHU d'Angers, sur le thème « La cybersécurité à l'hôpital : une chose trop grave pour être exclusivement confiée aux services informatiques - Analyse des enjeux institutionnels liés à la gestion de la sécurité numérique des établissements de santé au travers de l'exemple des travaux menés au sein du GCS HUGO et du CHU d'Angers » dont une restitution a été présentée à l'AG du 20 mars 2025.

Les pistes identifiées au sein d'HUGO concordent avec les préconisations de la Cour des comptes dans son rapport sur la sécurité informatique des établissements de santé paru le 3 janvier 2025 et l'instruction ministérielle du 22 janvier 2025 relative à l'obligation de mettre en œuvre des actions urgentes ou prioritaires au service de la sécurité des systèmes d'information des établissements sanitaires.

## LA MARQUE HUGO

Dans le prolongement du séminaire HUGO de septembre 2023, HUGO a missionné le cabinet DENELEN pour approfondir son diagnostic :



### L'OBJECTIF

Amélioration de la lisibilité d'HUGO auprès de sa communauté interne et de ses partenaires



### COMMENT ?

Formalisation d'un plan d'activation de la marque



### QUI ?

4 chantiers prioritaires pilotés par un expert issu d'un établissement membre : identité, offre et services, communication et partenaires



2025 s'est caractérisé par le déploiement opérationnel de la nouvelle stratégie de marque.

### Livre de marque

### HUGO

#### Objectifs

- Clarifier les missions et l'identité de HUGO
- Renforcer la cohérence visuelle et institutionnelle
- Proposer des outils pour porter les valeurs de HUGO



### Site internet

**Le site internet du GCS HUGO fait peau neuve !**

Une consultation a été lancée en 2025 pour la refonte des sites internet du GCS HUGO, incluant conception, développement, mise en œuvre, maintenance et hébergement du nouveau site internet du GCS HUGO.

## LAURÉATS 2025



## AAP Recherche en Soins Primaires Interrégional - ReSPiR 2024

### Les chiffres clés


**18**

lettres d'intention


**8**

dossiers complets


**6**

lauréats

#### Projet ESPADENT

*Kévin-John FOUILLEN, SPURBO UBO*

Évaluation et formation au Repérage précoce et intervention brève (RPIB) des consommations de substances psychoactives par le chirurgien-dentiste en France.

#### Projet IMPACT

*Emeline PASDELOUP, MSP Anne de Beaujeu*

Intervention brève par le Médecin généraliste pour la Prise en chArge des femmes victimes de violences Conjugales : première étape Thérapeutique.

#### Projet SECURMED-SP

*Laurence SPIESSER-ROBELET, Université d'Angers*

Évaluation des perceptions des professionnels de santé et des patients sur l'impact du dispositif PARTAGE GHT 49 sur la sécurisation de la prise en charge médicamenteuse en soins primaires après hospitalisation.

#### Projet POZIFRI

*Benoît CHIRON, SPURBO UBO*

La POSe de dispositif Intra-utérin vessie pleine chez la Femme nullipare permet-elle de diminuer le Recours à la pince de pozzi ?

#### Projet PROACTIPH

*Samuel LEGEAY, Université d'Angers*

Promotion en soins primaires de l'Activité Physique Adaptée : étude de cohorte avant/ après multicentrique ouverte et hybride d'efficacité - implantation de type 1.

#### Projet SALSA

*Emilie ANDRES, DMG Université de Rennes*

Sensibilisation et Action pour la Littératie en Santé et l'Autonomisation en santé respiratoire des populations précaires.

## AAP Recherche Paramédicale - RPM 2025

### Les chiffres clés


**9**

lettres d'intention


**3**

dossiers complets


**1**

lauréat

#### Projet ECLIPSE

*Virginie MARTINEAU, CHU Rennes*

Effet de l'exposition d'une Compresse imbibée de Lait maternel chaud, chez l'enfant Prématuré, sur la tolérance digestive, pendant un repas sur SondE

# AAP Programme Hospitalier de Recherche Clinique Interrégional - PHRC-I 2024

## Les chiffres clés

 **32**  
lettres d'intention

 **18**  
dossiers complets

 **12**  
lauréats

### Projet PEER

*Thomas BIZOUARD, CHU Angers*

Home treatment of patients with Pulmonary Embolism using the EARTH Rule : a prospective multicentric interventional cohort study.

### Projet HYDRO-ITCH

*Guillaume DUCARME, CHD Vendée*

Essai contrôlé, randomisé, multicentrique, en aveugle, contre placebo évaluant l'ajout de l'hydroxyzine à l'acide ursodésoxycholique en cas de cholestase gravidique pour diminuer le prurit.

### Projet LIBERTY-2

*Xavier CHAPALAIN, CHU de Brest*

Comparaison de 2 stratégies transfusionnelles associées ou non à une gestion personnalisée du sang (fer IV et EPO) après chirurgie abdominale pour résection tumorale : essai clinique multicentrique, randomisé en plan factoriel (2x2).

### Projet LIDOC-POPEYE

*Raphaël CINOTTI, CHU de Nantes*

Évaluation de l'efficacité de la lidocaïne intra-veineuse sur la douleur post-opératoire chronique chez les patients nécessitant une intervention chirurgicale abdominale en urgence. Etude multi-centrique randomisée-contrôlée en double aveugle.

### Projet POTESTA

*Lyna CHAMI, CHRU Tours*

Traitement du trouble de stress post-traumatique par du protoxyde d'azote médical associé à l'exposition à un script personnel traumatique : essai contrôlé randomisé multicentrique en deux groupes parallèles.

### Projet RELIEF

*Marion CHIRIO-ESPITALIER, CHU de Nantes*

Ressource Ecoute et Lien Entre Familles.

### Projet Aero-SHAPe

*Cécile POULAIN, CHU de Nantes*

Épargne de la flore anaérobie pour le traitement des pneumonies sévères acquises à l'hôpital : un essai de supériorité, randomisé, contrôlé en simple aveugle.

### Projet DPO-OM

*Anne MORICE, CHRU de Tours*

Analyse de l'effet du drainage post opératoire par drains de type Redon après ostéotomies mandibulaires en chirurgie orthognathique : étude de supériorité randomisée en bras parallèle.

### Projet DECORL

*Mélanie DORE, ICO*

Essai de phase III évaluant l'intérêt de la décolonisation bactérienne en prévention de la radiodermite chez des patients traités par radiothérapie externe pour un cancer des voies aéro-digestives supérieures cervicales.

### Projet PAIN-THROX

*Mickaël SOLETCHNIK, CHU Tours*

Comparaison entre le méthoxyflurane et le traitement antalgique standard dans la prise en charge des douleurs non traumatiques modérées aux urgences.

### Projet INTEREST

*Vincent OLIVIER, CHU de Brest*

Inhibition de l'INTERleukine-1 pour améliorer la réponse des néoplasies myéloprolifératives RESistantes au Traitement cytoréducteur.

### Projet Sepsis-WOW

*Gabriel EUSTACHE, CHU Rennes*

Spontaneous Septic Hypothermia in patients with septic shock: Warming Or not Warming.

## AAP Jeune Chercheur Etude 2025

### Les chiffres clés

 **18**  
lettres d'intention

 **5**  
dossiers complets

 **1**  
lauréat

### Projet PAROCAR

*Camille BECHINA, CHU de Nantes*

Evaluation des effets de la PAROdontite généralisée stade 3 et 4 sur la rigidité artérielle et le risque CARDio-vasculaire.

## AAP Jeune Chercheur Mobilité 2025

### Les chiffres clés

 **6**  
dossiers complets

 **2**  
lauréats

*Catherine LEBERRE, CHU de Nantes*

### Mobilité de 12 mois (01-09-2025)

Icahn School of Medicine at Mount Sinai, Etats-Unis.

*François SAGET, CHU de Rennes*

### Mobilité de 12 mois (01-11-2025)

VITAM - Centre de recherche en santé durable affilié à l'université de Laval à Québec / CHU d'Angers.

## AAP Données 2024

### Les chiffres clés

 **18**  
lettres d'intention

 **9**  
dossiers complets

 **7**  
lauréats

### Projet BELAMI-ICU

*Matthieu GREGOIRE, CHU de Nantes*

BÉtaLActam Model-Informed precision dosing in Intensive Care Unit patients: BELAMI-ICU.

### Projet MedImpact-FPI

*Sylvain MARCHAND-ADAM, CHU de Tours*

Impact des Médicaments sur la Progression de la Fibrose Pulmonaire Idiopathique.

### Projet PIMHUGO

*Mathilde BORIES, CHU de Rennes*

Prévalence des médicaments potentiellement inappropriés chez la personne âgée du Grand Ouest.

### Projet FLUID

*Rozenn LE BERRE, CHU de Brest*

Fluoroquinolones et risque d'anévrisme ou de dissection aortique chez des patients diabétiques traités pour ostéite du pied.

### Projet PRECIR

*Laure ELKRIEF, CHU de Tours*

Pronostic après une première décompensation de cirrhose.

### Projet PREDI-MARCHE

*Mathieu LEMPEREUR, CHU de Brest*

Développement et validation pronostique d'un algorithme de prédiction du développement et de l'évolution de la marche des enfants avec Paralysie Cérébrale et des adultes avec Accident Vasculaire Cérébral à partir des données d'entrepôt de données de santé.

### Projet PAAPAR study

*Jean-Eudes TRIHAN, CHU d'Angers*

Prognostic impact of ACE inhibitors/ARB2 immediate Prescription after Arterial Revascularisation in patients with lower limb peripheral artery disease.

# 3<sup>e</sup> JOURNÉE ANNUELLE DU RÉSEAU INNOVATION

2 avril 2025 - Tours

L'édition 2025 de la journée Innovation du Grand Ouest a réuni 70 professionnels de l'inter-région le 2 avril dernier à la MAME, Cité de la création et de l'innovation, à Tours. Une journée conduite sous l'égide de notre grand témoin, Enguerrand HABRAN, Directeur adjoint du pôle Accompagnement à l'Agence de l'innovation en santé, venu nous présenter les défis et opportunités de l'innovation en santé.

Une journée, riche d'échanges, qui a permis de faire émerger des pistes d'actions concrètes pour le réseau Innovation du Grand Ouest :

- Poursuivre le partage de bonnes pratiques sur la structuration et le management de l'innovation
- Associer les patients partenaires, usagers dans la démarche d'aller vers
- Mettre en place des stratégies pour un impact durable : s'appuyer sur les directions supports
- Cartographier et repérer les acteurs du Grand Ouest qui font de l'innovation
- Partager les projets pour le passage à l'échelle

Une dynamique collective à poursuivre et des défis à relever !



Journée du réseau Innovation

## PRÉSENTATION DES 7 TIERS-LIEUX D'EXPÉRIMENTATION DU GRAND OUEST



### Ambitions :

- Méthodologique : aligner les développements d'innovations numériques en santé sur les besoins des usagers
- Économique : développer et diversifier les terrains d'expérimentation
- Politique : rendre l'innovation visible et accessible

### Projets d'expérimentation :

- ARI 24 (OSO-AI) : détection d'EI par analyse des sons (IA), informations aux soignants
- Deneo Kid (DENE0) : lien ville-hôpital-domicile en réadaptation pédiatrique

### Particularité :

Lieu physique d'incubation/hébergement de startups



### Ambitions :

- Coopérations entre acteurs, parcours usagers
- Transformation des organisations, attractivité et QVT

### Projets d'expérimentation :

- LO3D (UVASC LAB) : mesures anatomiques de membres ou de plaies en 3D par jumeau numérique
- Unité de médecine post-urgence connectée (HOPPEN & CHU) : suivi au domicile en continu par objets connectés, éviter l'HC après SAU

### Particularité :

Analyse de la compatibilité des solutions aux règles en matière d'éthique





**Ambitions :**

- Offrir des capacités d'expérimentation variées (cliniques, médico-éco, UX, usages).
- Être un tiers de confiance labellisant les innovations et leur positionnement dans une filière économique de soin ou de prévention

**Projets d'expérimentation :**

- PRIME (FIZIMED) : DM et application smartphone permettant une rééducation pelvipérinéale à domicile

**Particularité :**

Approche économique marquée : identification des voies d'accès au marché et au remboursement, estimation de l'impact économique et organisationnel de la diffusion de la technologie.



**Ambitions :**

- Favoriser la motricité des patients via la rééducation par le développement d'outils innovants
- Optimiser les parcours de soins en favorisant la mobilité des données
- Rapprocher les professionnels de santé des usagers dans le territoire en optimisant les réseaux de soins

**Projets d'expérimentation :**

- EMMVIES (EZYGAIN) : rééducation intensive à domicile avec tapis de marche + RV
- P-AI (LIFEN) : aide au pré-diagnostic et à l'orientation des patients porteurs de maladies rares dermato

**Particularité :**

TLE thématisé.



**Ambitions :**

- Des expérimentations menées sur des parcours de soins complexes en oncologie
- Des biomarqueurs à la prise en charge hors les murs

**Projets d'expérimentation :**

- OncoWise (SEMEIA) : solution de télésurveillance et prédiction par IA de la non-observance et de l'arrêt des traitements dans le cancer de la prostate
- Multi Sense (RDS) : télésurveillance permettant le retour précoce à domicile après chirurgie

**Particularité :**

- Mobilisation des usagers via des focus groupes de faisabilité
- 100% cancérologie



**Ambitions :**

- Améliorer la coordination des parcours de soin pour faire face à la désertification médicale et réduire les troubles de la communication pour favoriser l'inclusion et l'autonomisation des usagers en région Centre-Val de Loire

**Projets d'expérimentation :**

- Communication désempêchée : améliorer la communication entre patients, professionnels et proches pour sécuriser la prise en soin
- Bbalance : la mesure et l'évaluation de l'équilibre et du poids pour faciliter le parcours de soin

**Particularité :**

- Porte d'entrée unique au niveau régional
- Expertise en sciences humaines et sociales appliqué à la santé numérique



**Ambitions :**

- Accompagner des projets en santé numérique adressant tout type de handicap/perte d'autonomie et tout âge sur le parcours de prise en charge pouvant conduire des expérimentations allant du test d'usage à l'investigation clinique.

**Projets d'expérimentation :**

- AutonHome : une plateforme de télééducation accessible pour tous et partout
- Kaligo+ : une solution numérique sur tablette pour repérer les troubles du langage, favoriser l'entraînement et accompagner la réadaptation
- H'Ability Home : solution sécurisée de télé-rééducation asynchrone en réalité virtuelle immersive, conçue pour un usage à domicile
- TM2S : solution innovante de prévention des risques de Troubles Musculosquelettiques (TMS) chez les soignants

**Particularité :**

- Un accompagnement à la carte



# 14<sup>e</sup> JOURNÉE ANNUELLE DU GIRCI GO :

## LA RECHERCHE CLINIQUE À L'ÈRE DU NUMÉRIQUE

18 juin 2025 - Nantes

Plus de 200 professionnels étaient présents à la 14<sup>e</sup> journée interrégionale du GIRCI Grand Ouest le 18 juin 2025 autour d'un thème d'actualité : la recherche clinique à l'ère du numérique, en présence du Pr Vincent VUIBLET, PU-PH au CHU de Reims et directeur de l'Institut de l'Intelligence Artificielle en Santé de l'Université de Reims Champagne Ardennes, grand témoin de cette édition 2025.



Les échanges ont porté sur les nouvelles pratiques, outils et collaborations qui redéfinissent ce secteur en pleine mutation. Les démonstrations de la journée nous confirment notre intuition profonde : les outils digitaux et l'IA sont de véritables leviers pour :

- Faciliter les conditions de réalisation d'une recherche
- Améliorer les conditions de travail dans l'écosystème Recherche
- Faire de la France un terrain plus attractif pour les industriels

L'usage du numérique dans la recherche : oui, mais comment ?



Partager une culture commune sur les atouts et contraintes que présentent ces outils par s'entourer des services supports numériques et juridiques notamment.



Informier et sensibiliser à l'usage des outils digitaux.



Former et se former par la question du bon usage ne peut s'entendre qu'à partir de la bonne compréhension des outils et de leur utilisation.



### Prix posters des réseaux

- Réseau RICDC, par Morgane PIERRE-JEAN
- Réseau HUGORTHO, par Jérémy CARDOSO, Louis ROMÉE LE NAIL, Céline ROBIN, Leslie GUILLON

### Prix « Mon projet en 180 secondes »

- 1<sup>er</sup> prix : Aude SERRAND
- 2<sup>nd</sup> prix - ex aequo : Romain CHAMPAGNE et Aline JOLY

# GUIDE PRATIQUE

## DANS LA RECHERCHE EN SANTÉ

Le GIRCI Grand Ouest a publié son Guide pratique du partenariat patient dans la recherche en santé, fruit de plusieurs mois de travail collaboratif avec des professionnels de la recherche et des patients partenaires issus des établissements du Grand Ouest.

Ce guide s'adresse à tous les professionnels et directions de la recherche souhaitant associer les patients à leurs projets. Il propose un cadre clair, des outils concrets, et des recommandations pratiques pour intégrer le partenariat patient dans toutes les étapes d'un projet de recherche.

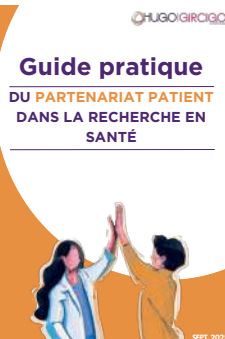


L'objectif : ne plus seulement faire de la recherche sur les patients, mais faire la recherche avec eux. Les patients ont une expérience précieuse de la maladie et du système de soins. En les associant aux projets, on améliore la qualité, la pertinence et la compréhension des études menées.

Scannez ou cliquez pour accéder au guide :



[Télécharger le guide du partenariat patient en recherche et ses annexes](#)



### Vous retrouverez dans ce guide :

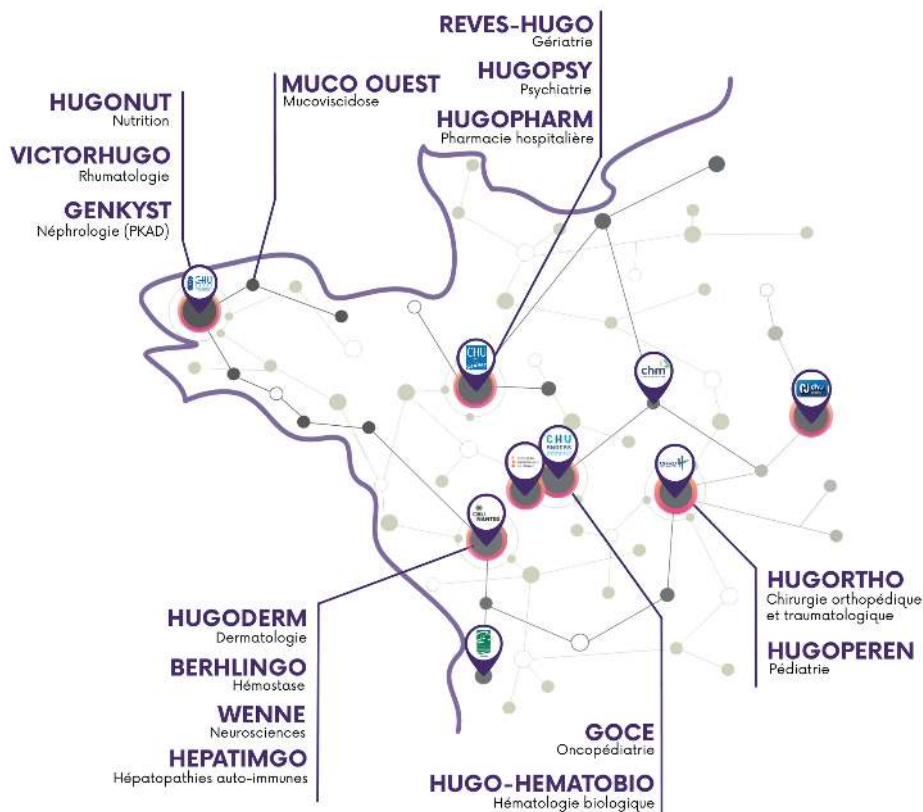
- ✓ Des éléments de définition & typologie du patient partenaire
- ✓ Les étapes clés pour mettre en place un partenariat (pilotage, identification, formation, accueil...)
- ✓ Les modalités administratives et le périmètre d'intervention
- ✓ Des outils à adapter selon les établissements

Ce guide s'inscrit dans la feuille de route du GIRCI GO pour renforcer la recherche participative, au bénéfice de tous.

## LA VIE

### DES RÉSEAUX

Les réseaux investigateurs



## Les réseaux de compétences



## L'actualité des réseaux

### Réseau Soins Primaires :

Né en 2019, le Réseau se réorganise avec le changement de portage par le CHU d'Angers dès 2026. Le Pr Jean-Yves LE RESTE passe le relais au Pr Aline RAMOND-ROQUIN, nouvelle coordonnatrice médicale du réseau. Les objectifs de cette nouvelle structuration sont de renforcer et développer l'animation du réseau sur l'interrégion, de consolider l'aide au montage au niveau local et de soutenir la recherche paramédicale en soins primaires. En collaboration avec les DRCI des établissements HUGO et avec les Départements Universitaires de médecine Générale (DUMG) et leurs partenaires extrahospitaliers, le réseau poursuit ses activités pour promouvoir une recherche plus proche de ses acteurs et de leurs territoires, dans une logique de complémentarité et de subsidiarité.

En 2025, la recherche en soins primaires connaît un nouvel élan national avec la mise en place par la DGOS d'un groupe de travail, associant les 7 GIRCI. L'ambition est de structurer pour 2026 une Fédération nationale de la recherche et l'innovation en soins primaires avec l'ensemble des acteurs.

### Réseau Assurance Qualité Vigilance (RAVI) :

Depuis 2025, le réseau RAVI, en partenariat avec les 7 GIRCI et le cabinet Houdart, organisent des webinaires juridiques au bénéfice des professionnels du Grand Ouest.

6 webinaires ont eu lieu en 2025 sur les thématiques suivantes :

- Quelles nouvelles règles pour la réutilisation des données de santé ? Les premières explications
- Dématérialisation - décentralisation recherche clinique
- Responsabilité promoteur et investigateur
- IA : utilisation d'une solution avec IA
- IA : développement d'une solution avec IA
- Qualification des recherches

Un partenariat qui se poursuit en 2026 et participe à la formation des professionnels pour garantir une recherche de qualité.



## Réseau Evaluation Médico-Economique (EME) :



Le réseau EME du GIRCI Grand Ouest a enrichi son MOOC EME de 5 nouveaux modules : analyses de sensibilité, modélisation, arbre de décision, modèle de Markov et analyse d'impact budgétaire. Ces modules, accessibles gratuitement sur LireGo, approfondissent des notions complexes via des exemples pédagogiques. Les bases acquises dans les modules précédents sont nécessaires pour suivre ces nouveaux modules.

Destiné aux étudiants, internes, porteurs de projets et professionnels de la recherche médicale ou paramédicale, ce MOOC propose désormais 13 modules pour une approche progressive et accessible de l'EME.

## Réseau préfiguratif Santé Publique :



Le projet d'un nouveau réseau dédié à l'évaluation des interventions complexes en santé publique est en réflexion. Ce projet vise à produire des données probantes en santé publique et à éclairer les politiques de santé, en complémentarité avec le réseau EME. Il répond à un besoin croissant des pouvoirs publics et des établissements HUGO pour évaluer les interventions et renforcer les compétences en santé publique, domaine désormais intégré au cahier des charges des centres d'investigation clinique (CIC).

Le périmètre dépasse les hôpitaux, impliquant universités, ARS et territoires de santé. La coordination scientifique est assurée par Emma BAJEUX (CHU Rennes) et Solène BRUNET-HOUDARD (CHU Brest).

## 8<sup>e</sup> JOURNÉES FRANCOPHONES DE LA RECHERCHE EN SOINS

19 et 20 novembre 2025 - Angers



Les 19 et 20 novembre 2025, Angers a accueilli la 8<sup>e</sup> édition des JFRS à Terra Botanica, réunissant plus de 220 participants autour du thème « L'intelligence artificielle au service de la prévention en santé ». Organisé par le GIRCI Grand Ouest et son réseau Recherches et Innovations Paramédicales, l'événement a mis en lumière l'innovation et la diversité de la recherche en soins en France.

Le discours d'ouverture, prononcé par Laurence LAIGNEL (CHU d'Angers), Nicolas RIFFET-VIDAL (CHU d'Angers), Alain SARAUX (GIRCI Grand Ouest) et Jean-Philippe DILLENSEGER (comité scientifique), a souligné l'importance stratégique de l'IA dans les soins. Le programme a inclus 15 posters, 9 communications orales et 7 présentations en 180 secondes, illustrant le dynamisme de la recherche nationale.



Les lauréats : **Diane BARGAIN** (CHRU de Nancy), l'équipe de pédiatrie du CHD Vendée, **Pierre-Alexandre BERARD** (CHU de Poitiers), **Stéphanie BLÉHER** (IDE), **Marine RICHER** (IDE), **Sarah CHARRIER** (IDE), **Lise HERMOUET** (IDE) et **Stéphanie BRÉHU** (CDS)

Des ateliers et interventions pluridisciplinaires ont enrichi les échanges, abordant les enjeux technologiques, juridiques et éthiques de l'IA en santé.

## UNE DYNAMIQUE DE PROJETS MULTICENTRIQUES EN PLEIN ESSOR



En 2025, 12 projets de recherche sur données ont obtenu un financement\* :

**7**  
dans le cadre de  
l'appel à projets  
Données du GIRCI GO

**2**  
dans le cadre de l'appel à  
projets Données de santé et  
ApplicaTions DAtAE  
(DGOS/HDH)

**2**  
dans le cadre de l'appel  
à manifestation d'intérêt  
relatif à la Bibliothèque  
Ouvverte d'Algorithmes  
en Santé (BOAS)

**1**  
dans le cadre de la  
Fondation AXA Mécénat

**1**  
dans le cadre d'un  
partenariat industriel

A fin 2025, ce sont désormais 26 projets de recherche multicentriques auxquels a participé ou participe le réseau Ouest Data Hub. Plusieurs de ces projets ont fait l'objet de publications à l'instar des projets STUDIO, HACRO-HUGORTHO et/ou de présentations lors de congrès scientifiques comme les projets EVUSHELD ou ORCHIDEE.

\*Dont 1 projet lauréat sur 2 appels à projets.

## DES PARTENARIATS INDUSTRIELS PIONNIERS



Au-delà d'études de faisabilité pour l'accès aux données de santé, 2025 aura été la première année avec mise à disposition de données de plusieurs établissements du Grand-Ouest sur la plateforme ODH à destination d'un partenaire privé.

## HOMOLOGATION SYSTÈME-FILS SNDS DE LA PLATEFORME ODH



En mars 2025, le GCS HUGO a prononcé l'homologation de sa plateforme de partage de données de santé en tant que « système-fils » apparié au Système National des Données de Santé (SNDS). Cette homologation constitue un atout majeur pour les porteurs de projets souhaitant chaîner les données du SNDS à d'autres sources, comme les entrepôts de données de santé. Elle marque la fin de 18 mois de travail avec les équipes techniques afin de faire évoluer l'architecture, les process et la sécurisation de la plateforme pour répondre aux exigences de sécurité définies dans le référentiel. Fin juin, HUGO partageait son expérience lors d'un webinaire public organisé par Welliom.



Le premier projet à pouvoir en bénéficier devrait être le projet OPAL, financé fin 2024 par le programme Epiphare et porté par le Dr François Chaumier (médecine palliative) du CHU de Tours et qui vise à décrire la population de patients en situation palliative ayant été traités par oxygénation haut débit. Le projet est actuellement en fin de parcours réglementaire et attend l'autorisation de la CNIL depuis le 2<sup>nd</sup> semestre 2025 pour pouvoir débiter.

## ODH 2.0



Dans le cadre du projet ODH 2.0, 4 nouveaux entrepôts sont en cours de construction. L'année 2025 marque le lancement officiel du projet : mise en place d'un cloud souverain mutualisé, dépôt de la demande d'autorisation auprès de la CNIL et lancement des communications grand public.

Afin de sensibiliser les patients et la communauté hospitalière, le Groupe Hospitalier Bretagne Sud a organisé une conférence de presse le 29 septembre. La première pierre est posée pour initier les usages.

## 2<sup>e</sup> JOURNÉE

# OUEST DATA HUB

17 décembre 2025 - Rennes



Le GCS HUGO organisait le 17 décembre 2025 sa 2<sup>e</sup> Journée Ouest Data Hub à l'EHESP à Rennes. Étaient réunis plus de 200 chercheurs, cliniciens, data scientists, partenaires industriels, académiques et institutionnels, issus du Grand Ouest (Bretagne, Pays de la Loire et Centre-Val de Loire) mais également d'autres régions françaises et de l'étranger, confirmant l'attractivité et le rayonnement de la démarche. Cet événement se veut le rendez-vous bisannuel du GCS HUGO pour témoigner de la dynamique engagée autour des données massives en santé et du potentiel offert par leur utilisation secondaire à des fins de recherche et d'innovation.

La première édition fin 2023 avait permis de discuter de la structuration de la plateforme interrégionale des données de santé, l'Ouest Data Hub (ODH), en tant que premier réseau d'entrepôts de données de santé hospitaliers (EDSH) français et européen, et des premiers résultats de recherche sur données de vie réelle. Cette 2<sup>e</sup> édition, 2 ans après, a mis en avant la dynamique engagée depuis 2016 par la communauté des hospitaliers du Grand Ouest autour du Réseau interrégional des centres de données cliniques (RiCDC) et la maturité acquise depuis 2019 dans HUGO autour des projets de recherche sur données à partir de la plateforme ODH, du montage des études multicentriques à la valorisation scientifique des résultats.

Associant des représentants des universités, de l'INSERM et des CHU, les échanges ont souligné l'importance de la mutualisation des infrastructures, des compétences et des capacités de calcul pour répondre aux besoins croissants de la recherche sur données actuels et à venir, notamment avec les possibilités offertes par les techniques de traitement automatique du langage (TAL) pour le développement d'outils intégrant l'intelligence artificielle (IA).





Les temps forts de la journée ont permis de mettre en avant :

- les données et les outils disponibles dans les entrepôts de données de santé du Grand Ouest (actuellement 5 centres de données cliniques pleinement matures bientôt rejoints par 4 autres dans le cadre du projet ODH 2.0),
- les retours d'expérience sur le montage et la réalisation de projets de recherche sur données,
- les communications scientifiques issues des projets du réseau HUGO,
- ainsi que les partenariats industriels envisagés comme des leviers complémentaires au développement d'une recherche souveraine et ancrée dans les territoires.

La dynamique autour de l'Ouest Data Hub apparaît ainsi structurante au regard des enjeux pour rapprocher l'ambition nationale de faciliter l'accès aux données de santé hospitalière et les besoins locaux, à l'aune de la mise en œuvre du règlement européen sur l'Espace européen des données de santé.

Avec cette 2<sup>e</sup> édition, l'Ouest Data Hub a confirmé son rôle de plateforme fédérative et de tiers de confiance, au service d'une recherche collaborative, éthique et innovante, fondée sur la valorisation des données de santé au bénéfice des patients et du système de soins.

## Lauréats de la Journée Ouest Data Hub 2025 :

### 1<sup>er</sup> prix success-story :

Dr Inès PARDO, Gériatre, CHU de Rennes pour le projet « Prédiction de l'orientation des patients non programmés et des difficultés de sortie »

### 2<sup>e</sup> prix success-story :

Dr Pauline COMACLE, Virologue, CHU de Rennes pour le projet « Améliorer le diagnostic de mononucléose grâce à l'entrepôt de données de santé »

### 1<sup>er</sup> prix poster clinique :

Etude TK2D (déficit en thymidine kinase 2) portée par le CHU d'Angers avec la société CODOC

### 1<sup>er</sup> prix poster technique :

Nathan FOULQUIER (PhD), chercheur UMR 1227 LBAI, Université de Bretagne Occidentale-CHU de Brest

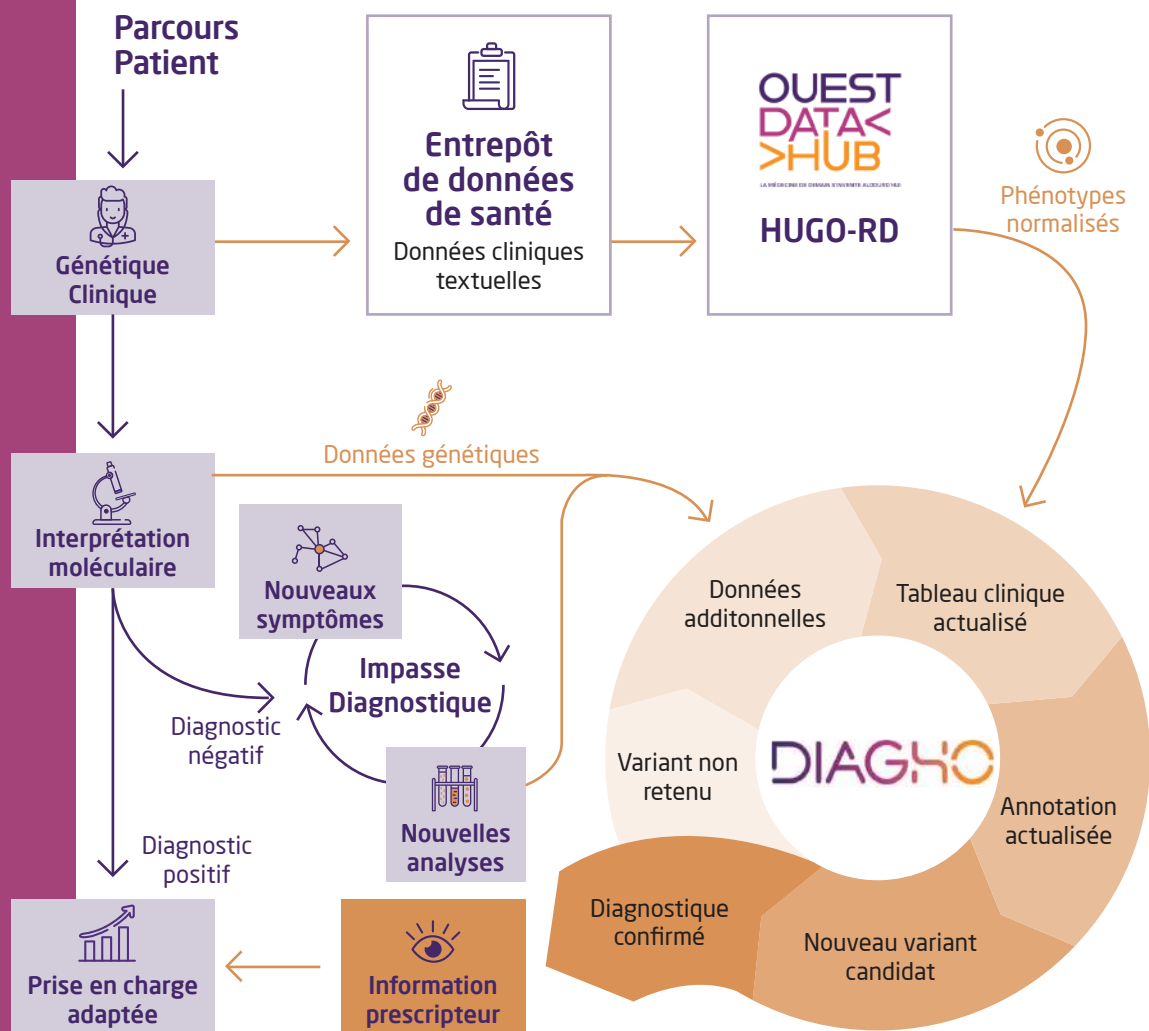


## UNE ANNÉE DE PREUVE ET DE MONTÉE EN CAPACITÉ



Le projet DIAGHO poursuit en 2025 sa montée en puissance comme outil fédérateur au service du diagnostic génomique au sein du Grand Ouest et au-delà. Conçu avec et pour les généticiens, DIAGHO s'affirme comme une solution communautaire dédiée à l'analyse et à l'interprétation des données issues du séquençage du génome, au croisement des enjeux de diagnostic, de recherche et de souveraineté numérique.

L'année 2025 marque une étape structurante pour le projet, avec l'entrée en routine diagnostique sur plusieurs sites, l'élargissement des usages à de nouveaux projets de soins et de recherche ainsi qu'une reconnaissance croissante à l'échelle nationale.





## Renforcement de l'infrastructure et gestion des cohortes

DIAGHO a poursuivi son évolution afin de répondre à des volumes croissants de données génomiques et à des usages multi-sites. Les développements réalisés ont porté notamment sur l'amélioration des capacités de traitement des cohortes génomiques, la consolidation de l'infrastructure logicielle, l'optimisation des performances d'hébergement et d'exploitation et la préparation au déploiement à grande échelle dans plusieurs centres. L'hébergement de la plateforme est assuré par la Direction des services numériques du CHU de Nantes.



## Une plateforme adaptée aux besoins des biologistes

Les évolutions fonctionnelles ont été construites en étroite collaboration avec les équipes métiers afin d'améliorer l'expérience utilisateur et l'efficacité diagnostique. Les développements ont notamment concerné : l'amélioration des fonctionnalités de filtrage et d'analyse des variants, la personnalisation des interfaces et tableaux de variants, l'augmentation de la réactivité de la plateforme et le développement de fonctionnalités facilitant les workflows de routine.

DIAGHO contribue également à structurer les pratiques d'interprétation via la mutualisation des classifications de variants, la consolidation des expertises et le partage des connaissances entre centres.



## Structuration des processus diagnostiques

L'année 2025 a permis d'avancer vers une systématisation des usages en routine : mise en place de filtres standardisés, création de dashboards d'accès rapide, automatisation des exports et du reporting pour les réunions de concertation pluridisciplinaire (RCP), simplification de la sélection des variants et de l'intégration d'informations patients.

Des travaux ont également été engagés sur l'interopérabilité et l'automatisation des échanges de données via des demi-connecteurs import/export.

# DÉPLOIEMENT DANS LE GRAND OUEST ET PROJETS EN PRODUCTION

DIAGHO est désormais déployé dans plusieurs établissements du territoire HUGO, dans des contextes de recherche et de diagnostic.

## Utilisation en recherche

### Projet PERIGENOMED

Le projet PERIGENOMED constitue une étude pilote visant à évaluer la faisabilité et l'acceptabilité de la mise en œuvre d'un dépistage néonatal génomique (DNNg) en utilisant le séquençage du génome sur un panel in silico. Le projet a été construit avec les filières de santé maladies rares (FSMR) et la Société française de dépistage néonatal (SFDN). Il repose sur la sélection de quelques 400 maladies dites « traitables » et 400 maladies « actionnables » avant l'âge de 5 ans. L'objectif est double :

- d'une part, estimer l'acceptabilité réelle de la liste de gènes traitables dans la proposition de DNNg faite aux parents dans un contexte de routine,
- et d'autre part à évaluer la faisabilité d'un DNNg en solo, reposant sur une analyse ciblée des variants de la liste traitable avec des résultats optimisés pour être livrés au clinicien en moins de 4 semaines.

L'étude a démarré en 2025 sur 2 régions pilotes - la région Bourgogne-Franche Comté via la FHU TRANSLAD et l'inter-région Grand Ouest via la FHU GenOMedS - avec une cible de 2 500 nouveaux-nés sur 5 maternités pilotes (CHU d'Angers, Nantes et Rennes pour HUGO) avec l'appui de 2 centres de séquençage dont la plateforme de génomique de Nantes Université (GenoA).

Après Dijon et Besançon, les inclusions ont débuté à partir du 1<sup>er</sup> septembre 2025 à Nantes et Rennes et à partir du 15 décembre 2025 à Angers, et ont permis de réaliser le dépistage de plus de 1 000 nouveaux-nés. Cette 1<sup>ère</sup> phase d'inclusion a permis de démontrer la capacité d'une production maîtrisée de génomes à partir de l'exploitation des buvards et d'une interprétation à partir du portail DIAGHO pour les expertises biologiques. Ces travaux ont pu être valorisées aux Assises de Génétique Humaine et Médicale en janvier 2026.

### Projet EXOCare

DIAGHO est également utilisé dans le cadre de la poursuite du projet EXOCare (EXOME Cancers rares de l'enfant), lauréat d'un appel à projet en tant que programme de recherche translationnelle en cancérologie (PRT-K 2017). Développé avec les oncogénéticiens du réseau GOCE (Grand Ouest Cancer de l'Enfant), le projet vise à identifier de nouvelles mutations et de nouveaux gènes impliqués dans la prédisposition aux cancers de l'enfant associés à des retards de développement pour une sous-cohorte de patients inscrits dans la base de données nationales TED (Institut Imagine, Necker-Enfants Malades). Le projet implique les CHU d'Angers, de Rennes et l'Institut de Cancérologie de l'Ouest avec 60 génomes intégrés dans l'étude.

## Utilisation en routine diagnostique

En 2025, DIAGHO poursuit son déploiement au CHU de Rennes avec un passage en routine diagnostique pour les analyses short-read et en tant qu'interface de validation pour les interprétations en séquençage long-read pour la génétique moléculaire et la cytogénétique, ainsi qu'au CHU de Tours pour l'analyse des runs diagnostiques pour les patients atteints de sclérose latérale amyotrophique (SLA) et pour l'analyse rétrospective d'exomes et de génomes dans le cadre de travaux de recherche sur les troubles du neurodéveloppement (TND).

### Chiffres-clés 2025 :



Plus de

**56**

utilisateurs ayant déjà testé la plateforme



**13**

sites partenaires ou impliqués



**2**

projets de recherche structurants



**3**

sites engagés dans un passage en routine diagnostique

Au-delà du territoire HUGO, DIAGHO suscite un intérêt croissant à l'échelle nationale. Plusieurs établissements (CHU et centres de lutte contre le cancer) ont engagé des démarches de test ou de déploiement de l'outil.

**DIAGHO porte plusieurs enjeux stratégiques pour la Génomique dans HUGO :**

- une démarche de souveraineté numérique,
- une expertise forte sur le séquençage long-read,
- une contribution aux projets de soins et de recherche qui s'inscrit pleinement dans les dynamiques nationales autour du Plan France Médecine Génomique (PFMG) 2025.

Des perspectives sont également ouvertes autour du suivi longitudinal des patients et de l'intégration d'outils d'intelligence artificielle.

## DEUX AXES DE TRAVAIL STRUCTURANTS



Pour l'année 2025, le GRIPS GO (Groupe de Recherche et d'Innovation en Pédagogie en Santé) met en avant l'avancement opérationnel des deux axes de recherche en cours.

Concernant l'axe « Incertitude », qui porte sur la tolérance à l'incertitude clinique chez les étudiants en médecine, deux études ont été initiées, avec plusieurs articles scientifiques publiés ou en cours de soumission :

- **EPITUDE** : tolérance à l'incertitude lors des ECOS en France
- **TIMER** : évolution de la tolérance à l'incertitude chez les étudiants français et québécois

S'agissant de l'axe « Bien-être », l'année 2025 a marqué l'achèvement de la phase quantitative de l'étude visant à mesurer l'effet des variations du rythme des stages sur le stress perçu par les étudiants, ainsi que sur les capacités d'apprentissage et la réussite aux examens. La phase qualitative pourra être engagée en 2026.

Enfin, dans une perspective de valorisation et de meilleure visibilité des actions du GRIPS GO, un travail préliminaire de réalisation d'une vidéo de présentation a été engagé en 2025.

## LES MIDIS PÉDAGOGIQUES DU GRIPS GO



L'année 2025 a également vu le lancement des « Midis pédagogiques HUGO », webinaires thématiques à destination des professionnels du Grand Ouest. Deux sessions ont été organisées :

- 29 octobre 2025 : « Savez-vous vraiment faire un bon QCM ? » par le Pr F. MOURIAUX (CHU de Rennes)
- 27 novembre 2025 : « Quelles images et quelles vidéos puis-je montrer quand je donne un cours ? » par le Pr F. MOURIAUX (CHU de Rennes)

Un bilan de cette initiative sera réalisé en 2026.

## 4<sup>e</sup> SÉMINAIRE ANNUEL DU GRIPS GO LEADERSHIP ENSEIGNANT

Scannez ou cliquez  
pour accéder au lien :



[Article de Pr Cédric  
Annweiler](#)

### 21 novembre 2025 - Angers

Le séminaire GRIPS GO 2025, consacré à la thématique du leadership enseignant, a également donné lieu à la publication d'un article du Pr Cédric ANNWEILER, Doyen de la Faculté de Santé de l'Université d'Angers :



Le réseau SimHUGO a marqué l'année 2025 en fédérant les acteurs et en précisant ses ambitions pour 2026-2029, grâce à des actions concrètes et une feuille de route renforcée.

## 2<sup>e</sup> JOURNÉE SIMHUGO



### 25 novembre 2025 - Nantes

Le 25 novembre 2025, la journée « Recherche et Innovation en simulation en santé : Défis et opportunités avec SimHUGO » a réuni les professionnels des centres de simulation HUGO. Grâce à des ateliers collaboratifs, les participants ont définis ensemble les priorités du réseau, consolidant ainsi sa vision stratégique.



### Méthodologie de co-construction de la feuille de route du réseau SimHUGO



La journée du réseau SimHUGO

## UNE DYNAMIQUE INTERRÉGIONALE FORTE



Le 4 juillet 2025, une première journée interrégionale a rassemblé les référents simulation des instituts paramédicaux autour de 3 axes clés :



Axe 1 : Construire un programme de formation (coordonné par Axelle CHAVANON, CHU d'Angers),



Axe 2 : Former les formateurs (coordonné par Anne-Sophie TREGARO, CHU de Tours),



Axe 3 : Optimiser les équipements (coordonné par Guérolé TANGUY, CHU de Brest).

Ces travaux, déjà bien avancés, ont été mis en lumière lors de la journée du réseau SimHUGO, confirmant l'engagement des acteurs à faire de la simulation un levier d'innovation, de qualité et de sécurité pour la formation des professionnels de santé.



La première journée interrégionale

## LE DÉPLOIEMENT DU SIMULATEUR MOBILE D'OPHTALMOLOGIE

### UN PROJET PRIMÉ PAR L'ACADÉMIE NATIONALE DE CHIRURGIE

Pendant l'année 2025, le simulateur mobile (Eyesi) a circulé entre Tours, Nantes, Rennes et Angers, formant les internes d'ophtalmologie du territoire à la chirurgie de la cataracte et permettant de poursuivre les études sur simulateur en cours.

### Prix de l'Innovation Pédagogique 2025

Le Dr Jean-Baptiste DUCLOYER (CHU de Nantes) a été distingué par l'Académie Nationale de Chirurgie pour ce projet, cofinancé par les ARS des Pays de la Loire, Bretagne et Centre-Val de Loire.

Un succès partagé : ce projet incarne l'esprit SimHUGO, où collaboration et innovation convergent pour améliorer la qualité des soins.



*Prix de l'Innovation pédagogique 2025*

Avec une feuille de route ambitieuse, une dynamique interrégionale engagée et des projets primés, 2025 a démontré que la simulation en santé se construit ensemble, pour des pratiques plus sûres et performantes.

# MANAGEMENT HUGO

## PARTENARIAT ENTRE HUGO ET L'EHESP



Pour la 3<sup>e</sup> année consécutive, le GCS HUGO a participé au séminaire médical de formation des Élèves Directeurs d'Hôpital à l'EHESP, animé par des trios de pôle sur la pharmacie et l'obstétrique.

Cette collaboration confirme la force du partenariat entre HUGO et l'EHESP (conventionné depuis juillet 2023), et renforce le lien entre formation et terrain.

## FORMATIONS AU MANAGEMENT POUR LES MÉDECINS DU GRAND OUEST



Le GCS HUGO a lancé en 2025 sa 8<sup>e</sup> **promotion** (composée de 25 praticiens) de la **formation au management**, d'une durée de 18 jours annuels. En 2025, près de 160 praticiens, issus des établissements membres, ont pu bénéficier du dispositif depuis sa mise en place initiale en 2016.

En complément de cette initiative, une enquête menée par les directions des affaires médicales HUGO auprès des chefs de service nouvellement nommés a révélé le besoin clair de bénéficier d'une formation socle pour renforcer leurs compétences managériales. Parmi les priorités identifiées, la prévention et la gestion des conflits est ressortie comme une attente majeure. Fort de ce constat, un programme de formation a été co-construit avec l'équipe pédagogique de l'EHESP.

Une première session pilote de la **formation managériale socle à destination des chefs de service nouvellement nommés**, organisée en septembre 2025, a accueilli 24 participants et recueilli des retours très positifs après deux jours d'immersion.

Face à ce succès, cette initiative sera réitérée en 2026 pour accompagner les nouveaux responsables, confirmant ainsi la volonté de pérenniser un accompagnement structuré, alliant expertise terrain et pédagogie adaptée.

## 3<sup>e</sup> UNIVERSITÉS D'AUTOMNE

28 novembre 2025 - Rennes



Université d'automne HUGO

### « Le temps des possibles » ! Des temps croisés, des contraintes partagées

Co-organisée par le GCS HUGO et l'EHESP, cette 3<sup>e</sup> édition a réuni les alumni de la formation management HUGO, les équipes de direction et les experts pour explorer une question clé : Comment réconcilier l'urgence et le temps long à l'hôpital ?

Au programme :

- Réflexion sur l'accélération des rythmes dans une société de l'immédiateté,
- Table ronde sur l'articulation entre « temps pour soigner » et « temps pour coopérer »,
- World Café pour transformer les décalages de temporalités en leviers de coopération,
- Atelier de ludopédagogie sur les facteurs humains dans la prise de décision.

Une journée fédératrice, prouvant que prendre le temps de se réunir est la première étape pour mieux agir ensemble.

L'hôpital entre urgence et temps long : en croisant les regards, cette Université d'automne a montré que les contraintes partagées peuvent devenir un terreau d'innovation managériale.

# HUGO ÉTAIT PRÉSENT À...

## SANTEXPO

2025



HUGO était présent à SANTEXPO du 20 au 22 mai 2025, le rendez-vous annuel des acteurs hospitaliers sous l'égide de la Fédération Hospitalière de France (FHF), sur le thème « Se transformer, innover en santé au cœur de nos valeurs ». A cette occasion, le GCS HUGO a signé une convention de partenariat avec l'association Breizh IA qui a pour objet de favoriser le développement de l'IA dans le domaine de la santé, du médico-social et du social en région Bretagne.

Par ailleurs, la parole a été donnée aux deux tiers-lieux d'expérimentation W.INN et Mobis pour présenter le projet VIRAGE comme illustration d'une démarche reposant les principes du design hospitalier, ainsi que la structuration de l'innovation en santé dans le Grand Ouest par le biais du Réseau Innovation du GIRCI GO.

## CONFÉRENCE EUROPÉENNE

### HIMSS25

Sur invitation de l'Agence du Numérique en Santé (ANS) et de la Délégation au Numérique en Santé (DNS), HUGO était présent aux côtés du CHU d'Angers à la Conférence européenne HIMSS (Healthcare Information and Management Systems Society), le rendez-vous annuel de l'informatique en santé, à Paris du 10 au 12 juin 2025 pour partager l'organisation du réseau des entrepôts de données de santé hospitaliers du Grand Ouest et les perspectives de collaborations offertes par le réseau du Ouest Data Hub.



## JOURNÉE NUMÉRIQUE ET SANTÉ 2025 (RENNES MÉTROPOLE)

HUGO et Rennes Métropole soutenaient l'édition 2025 de la Journée Numérique et Santé organisée par Atlanpoles Biothérapies, Images & Réseaux et Biotech Santé Bretagne le 12 juin 2025 à Rennes, une journée dédiée aux synergies entre les entreprises du numérique en santé, les établissements de santé et les tiers-lieux d'expérimentation (TLE) en santé numérique.



## 4<sup>e</sup> JOURNÉE NATIONALE DE L'INNOVATION EN SANTÉ NUMÉRIQUE

La Délégation au Numérique en Santé (DNS) organisait le 12 novembre 2025 à Paris une journée dédiée aux « Territoires et santé numérique : innover à l'ère de l'IA et des données de santé ».

A cette occasion, HUGO était invité à témoigner pour l'Ouest Data Hub au sein d'une table-ronde sur la mise en qualité des données et leur réutilisation secondaire.



## ASSISES NATIONALES HOSPITALO-UNIVERSITAIRES 2025

Les 19<sup>e</sup> Assises nationales hospitalo-universitaires étaient organisées les 27 et 28 novembre 2025 à Nantes sur le thème « Quelle ambition pour 2040 ? ». Conjointement organisées par les conférences nationales des des doyens des facultés de santé, des directeurs généraux et des présidents de CME des CHU, les Assises visent à penser l'avenir du modèle hospitalo-universitaire.

L'édition 2025 a notamment été marquée par la déclaration commune d'intention entre les universités, les CHU et l'INSERM pour une politique de site ambitieuse, lisible et partagée au service de la recherche en santé. Cette déclaration commune fait écho au modèle HUGO : subsidiarité, agilité, innovation territoriale et coopération inter-établissements au profit d'une recherche en santé d'excellence, ambitieuse et dynamique.

## CHU X HEALTHTECH CONNEXION DAY 2025

HUGO était très largement représenté au programme de la 4<sup>e</sup> édition de l'événement CHU Healthtech Connexion Day les 8 et 9 décembre 2025 à Bordeaux.

Rassemblant près de 1 200 participants issus du milieu hospitalier et des entreprises innovantes en santé, cet événement est devenu le rendez-vous annuel incontournable autour de l'innovation en santé.

Le GCS HUGO était notamment associé avec la société Lifen pour animer une table-ronde autour des enjeux de passage à l'échelle pour l'innovation en santé à l'échelle des territoires. Cette thématique a notamment permis de mettre en lumière le projet DIAGHO porté par le Pr Marie De Tayrac du CHU de Rennes et fondatrice de la start-up Geeng ainsi que le projet VIRAGE co-construit avec la société ImaginVR implantée à Laval en Mayenne.





LES

**ANNEXES**

# 1. COMPOSITION

## DES INSTANCES EN 2025

L'Assemblée générale, habilitée à prendre toutes les décisions intéressant le groupement, est constituée des Directeurs Généraux, Présidents des commissions médicales d'établissement et Doyens des facultés de médecine.

### L'ASSEMBLÉE GÉNÉRALE

#### Les directeurs généraux



Cécile Jaglin-Grimonprez  
CHU d'Angers



Florence Favrel-Feuillade  
CHU de Brest



Philippe El Saïr  
CHU de Nantes



Thierry Arrï (par intérim)  
CHU d'Orléans



Virginie Valentin  
CHU de Rennes



Floriane Rivière  
CHU de Tours



Pr Mario Campone  
ICO



Guillaume Laurent  
CH Le Mans



Olivier Servaire-Lorenzet  
CHD Vendée

#### Les présidents de CME



Pr Christophe Verny  
CHU d'Angers



Pr Pierre-Yves Salaun  
CHU de Brest



Pr Karim Asehounne  
CHU de Nantes



Pr Régis Hankard  
CHU d'Orléans



Pr Jean-Yves Gauvrit  
CHU de Rennes



Pr Laurent Mereghetti  
CHU de Tours



Dr Denis Labbe  
ICO



Dr François Goupil  
CH Le Mans



Dr Philippe Fradin  
CHD Vendée

#### Les Doyens des UFR de médecine



Pr Cedric Annweiler  
Faculté de médecine  
de l'Université d'Angers



Pr Béatrice Cochener  
Faculté de médecine  
de l'Université de  
Bretagne Occidentale



Pr Antoine Hamel  
Faculté de médecine  
de Nantes Université



Pr Florence Le Jeune  
Faculté de médecine de  
l'Université de Rennes



Pr Denis Angoulvant  
Faculté de médecine  
de l'Université de Tours

## LE BUREAU

Le bureau est la structure opérationnelle qui prépare les réunions, exécute la stratégie définie par l'AG. Présidé par l'Administrateur, il est constitué par 3 Directeurs Généraux, 3 Présidents de CME et 2 Doyens.



Florence Favrel-Feuillade  
CHU de Brest



Floriane Rivière  
CHU de Tours



Guillaume Laurent  
CH Le Mans



Pr Jean-Yves Gauvrit  
CHU de Rennes



Pr Eric Stindel  
CHU de Brest



Pr Mario Campone  
ICO



Pr Antoine Hamel  
Faculté de médecine  
de Nantes Université



Pr Denis Angoulvant  
Faculté de médecine  
de l'Université de Tours

## Les coordonnateurs des commissions thématiques

Les coordonnateurs des commissions thématiques participent au bureau avec voix consultative. Ils sont nommés pour 4 ans par l'Assemblée Générale.



Pr Nicolas Lerolle  
Coordonnateur GRIPS GO  
CHU d'Angers



Pr Alain Saraux  
Coordonnateur GIRCI GO  
CHU de Brest

## RENOUVELLEMENT DE LA FONCTION DE DÉLÉGUÉ GÉNÉRAL



Fanny Gaudin



Arnaud Chazal

Fanny GAUDIN a passé le relais à Arnaud CHAZAL à compter du 1<sup>er</sup> septembre 2025.

Merci à Nicolas RIFFET-VIDAL, directeur de la recherche et de l'innovation du CHU d'Angers, d'avoir fait l'intérim pendant la transition sur l'été 2025.

## GIRCI GO

### Membres des instances du GIRCI

Comité d'orientation scientifique (COS)	
<b>CHU Angers</b>	Pr Mickaël DINOMAS Pr Valérie UGO Nicolas RIFFET-VIDAL
<b>CHU Brest</b>	Pr Alain SARAUX Bénédicte SIMON
<b>Cancéropôle GO</b>	Jean-Luc CAILLOT Pr Mario CAMPONE
<b>ICO</b>	Dr Valérie PACTEAU Raphaëlle CHARRON
<b>CHU Nantes</b>	Pr Arnaud BOURREILLE Pr Philippe MOREAU Romain MARLANGE Aude MARTINEAU
<b>CHU Orléans</b>	Pr Marc VERIN Juliette VILCOT-CREPY
<b>CHU Rennes</b>	Pr Jean-Marc TADIE Pr Karim BENSALAH Julie COURPRON
<b>CHU Tours</b>	Pr Stéphane EHRMANN Pr Hélène BLASCO Mathilde SIGAUD-FILS
<b>CH Le Mans</b>	Dr Christophe GUITTON Dr Christelle JADEAU Adrien OGER
<b>CHD Vendée</b>	Dr Jérôme DIMET Dr Valérie DESROYS DU ROURE Jill-Melissa LE PICHON
<b>CH Chartres</b>	Dr Grégoire RANGE Christophe LAURE
<b>GH Bretagne Sud</b>	Dr Jean-Sébastien ALLAIN Anne-Cécile PICHARD
<b>GIRCI GO</b>	Pr Alain SARAUX Pr Bruno GIRAUDEAU Arnaud CHAZAL Jean-Yves ROBERT Cerise TARTOUE

Commission d'évaluation scientifique (CES)	
<b>CHU Angers</b>	Pr Marie-Christine COPIN Pr Guillaume LEGENDRE Pr Marc-Antoine CUSTAUD Pr Aurélien VENARA Pr Patrick VAN BOGAERT (sup)
<b>CHU Brest</b>	Dr Raphaël LE MAO Pr Philippe SALIOU Dr Clémence BEAURUELLE Pr Elsa MAGRO Dr Anne COSTE (sup)
<b>ICO</b>	Pr Jean-Sébastien FRENEL Pr Cécile LOAEC (sup)
<b>CHU Nantes</b>	Pr David BOUTOILLE Dr Jean-Baptiste LASCARROU Pr Raphaël CINOTTI Pr Anne SAUVAGET Pr Anne-Sophie BOUREAU (sup)
<b>CHU Orléans</b>	Dr Thierry BOULAIN Pr Jasmina MALLET Pr Gabriele TRIPI Pr François BARBIER Pr Marc VERIN (sup)
<b>CHU Rennes</b>	Dr Florent ARTRU Pr Raphaël MARTINS Pr Clara LOCHER Pr Yoann LAUNEY Pr Edouard BARDOU-JACQUET (sup)
<b>CHU Tours</b>	Pr Bénédicte SAUTENET Pr Sylvain MARCHAND-ADAM Pr Laure ELKRIEF Dr Thomas CHALOPIN Suppléant vacant
<b>GIRCI GO</b>	Pr Bruno GIRAUDEAU, président Pr Alain SARAUX Jean-Yves ROBERT Cerise TARTOUE

## 2. ÉQUIPE

### DE COORDINATION



Arnaud Chazal  
Délégué général



Clément Pineau  
Responsable administratif  
et financier



Francesca Paolantoni  
Cheffe de projet  
pédagogie innovante



Valentine Guiton  
Cheffe de projet ODH



Cerise Tartoué  
Chargée de mission  
GIRCI-GO



Jean-Yves Robert  
Chargé de mission  
GIRCI-GO



Marion Beauchesne  
Chargée de mission  
Réseau Europe GIRCI-GO

## 3. VIE

### INSTITUTIONNELLE

Cette organisation souple permet une concertation soutenue au sein des différentes instances.

#### LES INSTANCES EN 2025 :

- 4 réunions de Bureau en visioconférence
- 4 Assemblées Générales : Tours (16/01), Nantes (20/03), Angers (26/06) et Rennes (16/10)
- 5 réunions du Comité d'Orientation Scientifique (COS) du GIRCI Grand Ouest
- 2 réunions plénières de la Commission d'Évaluation Scientifique (CES) du GIRCI Grand Ouest
- 1 réunion plénière de la Commission Soins



#### LES COMITÉS STRATÉGIQUES ET COMITÉS DE PILOTAGE THÉMATIQUE EN 2025

La structuration en mode projet a conduit à la mise en place de 6 comités de pilotage ou comités stratégiques par thématique. 16 réunions de ces CoPil ou CoStrat se sont tenues en 2025 :

- Comité stratégique **Ouest Data Hub**
- Comité stratégique **Génomique**
- Comité stratégique **CFARM HUGO**
- Comité de pilotage **Simulation**
- Comité de pilotage **Management**
- Comité de pilotage **GRIPS**

## LES DÉLIBÉRATIONS ET DÉCISIONS

**33 délibérations et 17 décisions ont été adoptées en 2025** pour assurer la mise en œuvre de la politique du GCS HUGO.



### Délibérations :

- D2025-01 Renouveau de l'hébergement de la plateforme ODH
- D2025-02 Désignation des représentants des CH au COS du GIRCI GO
- D2025-03 Modalités de répartition des crédits EMRC 2025
- D2025-04 Abondement projet Gavroche AAP Données
- D2025-05 Feuille de route 2025 Management
- D2025-06 Feuille de route 2025 Alliance en santé Danemark
- D2025-07 AAP Challenge Prévention Bpifrance
- D2025-08 Travaux HUGO sur la cybersécurité
- D2025-09 Budget prévisionnel 2025
- D2025-10 Validation du livre de marque HUGO
- D2025-11 Feuille de route 2025 réseaux de compétence du GIRCI GO
- D2025-12 Soumission projet européen Aerophages4VAP
- D2025-13 Partenariat GCS HUGO avec Breizh IA
- D2025-14 Correction montant affiché compte de résultat 2023
- D2025-15 Orientation de la stratégie HUGO relative au design hospitalier
- D2025-16 Adoption du rapport d'activité 2024
- D2025-17 Compte de résultat 2024
- D2025-18 Affectation du résultat 2024
- D2025-19 AAP FHU 2026
- D2025-20 AAP Simulation
- D2025-21 Validation projet Ocarina AAP Challenge prévention Bpifrance
- D2025-22 Changement portage réseau soins primaires GIRCI GO
- D2025-23 Soumission HUGO pour AAP Carnot
- D2025-24 Reconduction de la formation patient partenaire
- D2025-25 Validation de la feuille de route partenariat patient en recherche
- D2025-26 Elargissement de la composition de la CES du GIRCI GO
- D2025-27 Nouvelle composition du Bureau
- D2025-28 Changement d'administrateur du GCS HUGO
- D2025-29 Délocalisation d'une session de formation des médecins managers à St Malo
- D2025-30 Formation-socle à destination des chefs de service
- D2025-31 Participation du GCS HUGO au projet FeDATA
- D2025-32 Candidature commune des CHU du GCS HUGO au projet EUnetCCC
- D2025-33 Désignation du coordonnateur médical du GIRCI GO à compter du 01/01/2026



## Décisions

- 2025-01D Attribution de deux Prix « Mon projet en 180 sec » - Journée annuelle du GIRCI
- 2025-02D Attribution de deux Prix Poster - Journée annuelle du GIRCI
- 2025-03D Délégation de signature Délégué général du GCS HUGO par intérim
- 2025-04D à 2025-07D Rémunération des expertises pour l'instruction AAP PHRCI 2024
- 2025-08D Réaffectation de l'excédent liée à l'organisation des JFRS 2025
- 2025-09D Rémunération des expertises pour l'instruction AAP ReSP-IR 2024
- 2025-10D Lauréat AAP RPM 2025
- 2025-11D Lauréat AAP JCE 2025
- 2025-12D et 2025-13D Lauréats AAP JCM 2025
- 2025-14D Délégation de signature Délégué général du GCS HUGO
- 2025-15D Reversement des crédits liés à la réalisation de l'étude EPITUDE portée par le GRIPS
- 2025-16D Attribution de deux Prix - Journée annuelle du GRIPS
- 2025-17D Attribution de quatre prix - Journée ODH 2025

## 4. COMPTE FINANCIER

### 2025

### GCS HUGO

Charges d'exploitation	CF 2024	CF 2025	Produits d'exploitation	CF 2024	CF 2025	Solde 2025
Fonctionnement GCS HUGO	312 684	356 627	Contribution annuelle des membres au fonctionnement du GCS	265 803	336 645	
Ouest Data Hub (hors ODH 2.0)	317 865	374 438	Contribution des membres aux projets spécifiques	1 191 293	897 560	
DIAGHO	347 339	444 550	Revenu des valeurs mobilières et intérêts	71 227	71 960	
GRIPS GO	19 060	38 350	Co-financement	6 000	70 469	
Management	73 118	81 398				
Autres activités	7 155	10 072				
<b>Sous-total 1</b>	<b>1 077 221</b>	<b>1 305 436</b>	<b>Sous-total 1</b>	<b>1 528 957</b>	<b>1 376 634</b>	<b>71 198</b>
CFARM	455 520	495 664	Financement CFARM	433 804	471 980	
GOCE	348 611	347 691	Financement OIR GOCE	458 961	404 620	
Autres projets	17 000	18 130				
<b>Sous-total 2</b>	<b>821 131</b>	<b>861 485</b>	<b>Sous-total 2</b>	<b>898 765</b>	<b>876 600</b>	<b>15 115</b>
Autres projets associés à des financements spécifiques (France 2030, Horizon Europe)	2 586 364	2 587 880	Autres projets associés à des financements spécifiques (France 2030, Horizon Europe)	2 871 592	3 236 458	648 578
<b>TOTAL GCS HUGO</b>	<b>4 484 716</b>	<b>4 754 802</b>	<b>TOTAL GCS HUGO</b>	<b>5 299 314</b>	<b>5 489 692</b>	<b>734 891</b>

## GIRCI GO

Charges d'exploitation	CF 2024	CF 2025	Produits d'exploitation	CF 2024	CF 2025	Solde 2025
Coordination GIRCI GO	541 421	515 948	MERRI D26 Coordination territoriale	1 106 767	1 131 128	
Réseaux de compétences	868 795	873 729	MERRI D20 Soutien exceptionnel à la recherche clinique	154 050	154 050	
Appels à projets GIRCI GO	228 493	169 648	MERRI ER26 Entrepôts de données de santé hospitaliers	-	64 839	
Appels à projets interrégionaux	-	327 213	MERRI ER12 Effort d'expertise des établissements		2 190	
			Établissements	226 288	268 832	
AAP RESP-IR	439 400	826 514	Appels à projets interrégionaux	177 747		
EMRC	974 736	971 794	Financement RESP-IR	235 301	766 209	
			Financement EMRC	974 736	971 794	
<b>TOTAL GIRCI GO</b>	<b>3 052 845</b>	<b>3 684 846</b>	<b>TOTAL GIRCI GO</b>	<b>2 874 889</b>	<b>3 359 042</b>	<b>-325 804</b>
<b>TOTAL</b>	<b>7 537 561</b>	<b>8 439 648</b>	<b>TOTAL</b>	<b>8 174 203</b>	<b>8 848 734</b>	<b>409 086</b>

## 5. PROGRAMMES DE RECHERCHE FINANCÉS PAR LA DGOS - RÉSULTATS 2025

Félicitations aux lauréats du Grand Ouest !

**DATAE (DONNÉES DE SANTÉ ET APPLICATIONS) 2024 : 3 SUR 15**

### CIDIGLE

*Fabrice BONNET, CHU de Rennes*

Cardiovascular Impact of Discontinuation of SGLT2 Inhibitors and Glucagon-Like pEptide 1 receptor agonists in patients with type 2 diabetes.

### OPTIBact

*Maëlle LE GOFF, CHU de Nantes*

Prédiction de l'antibiothérapie empirique optimale dans les bactériémies grâce à un modèle basé sur l'intelligence artificielle.

### PREDI-MARCHE

*Mathieu LEMPEREUR, CHU de Brest*

Développement et validation pronostique d'un algorithme de prédiction du développement et de l'évolution de la marche des enfants avec Paralysie Cérébrale et des adultes avec Accident Vasculaire Cérébral à partir des données d'entrepôt de données de santé.

**PROGRAMME DE RECHERCHE TRANSLATIONNELLE EN CANCÉROLOGIE (PRT-K) 2024 : 1 SUR 10**

### SCICS

*Charles RICORDEL, CHU de Rennes*

Sous-typage du cancer bronchique à petites cellules par immunohistochimie : étude de concordance.

## PROGRAMME HOSPITALIER DE RECHERCHE CLINIQUE (PHRC) 2024 :

### 9 SUR 96

#### OPTIMAD

*Sébastien BARBAROT, CHU de Nantes*

Intervention thérapeutique optimale pour la prise en charge de la dermatite atopique modérée à sévère : un essai clinique randomisé multi-bras.

#### PREVENTION

*Jean-Baptiste LASCARROU, CHU de Nantes*

Prévention de l'effondrement cardiovasculaire avec des vasopresseurs pendant l'intubation trachéale : l'essai contrôlé randomisé PREVENTION.

#### DIOR-PMR

*Valérie DEVAUCHELLE-PENSEC, CHU de Brest*

Décroissance du tOcilizumab dans la pseudo polyarthrite Rhizomélique.

#### BOLERO

*Mahtab SAMIMI, CHU de Tours*

Efficacité et tolérance du baricitinib en association aux corticoïdes locaux chez les patients adultes ayant un lichen plan oral difficile à traiter : essai randomisé, en double insu versus placebo.

#### OPTIVAS

*Benjamin THOREAU, CHU de Tours*

Traitement d'induction optimisé par Rituximab plus Méthotrexate versus Rituximab en monothérapie dans les vascularites associées aux ANCA actives : essai randomisé contrôlé de supériorité en double aveugle.

#### CORTHYCO

*Valentine SUTEAU, CHU d'Angers*

Comparaison de l'efficacité de bolus intraveineux de glucocorticoïdes par rapport aux glucocorticoïdes oraux dans l'hyperthyroïdie induite par l'amiodarone de type 2.

#### Fluo-hypopara

*Eric MIRALLIE, CHU de Nantes*

Etude randomisée évaluant l'impact de l'utilisation peropératoire de la caméra Fluobeam® avec injection de vert.

#### RestriMIS2

*Françoise SCHMITT, CHU d'Angers*

Evaluation de la restriction respiratoire induite par les anomalies de la paroi thoracique consécutives à la cure chirurgicale classique ou mini-invasive des atrésies de l'œsophage de type III chez l'enfant d'âge scolaire.

#### TINEA TINEA

*Sophie LEDUCQ, CHU de Tours*

Terbinafine à dose élevée versus dose standard pour les teignes de l'enfant.

## PROGRAMME DE RECHERCHE MÉDICO-ECONOMIQUE (PRME) 2024 :

### 4 SUR 9

#### TRESOREME

*Baptiste QUERE, CHU de Brest*

Evaluation médico-économique d'un contrôle serré de la pseudo-polyarthrite rhizomélique pour l'optimisation du parcours global de soins et l'aide à la décision.

#### HYPHOP

*Thibault THUBERT, CHU de Nantes*

Analyse coût-utilité de la prise en charge des pathologies endo-utérines (polypes, fibromes, rétention trophoblastique) par hystéroscopie avec aspiration morcellement en consultation par rapport à une hystéroscopie par résectoscope classique au bloc opératoire.

#### DIPPER-ME

*Valentine GUIMAS, ICO Nantes*

Etude médico-économique de phase III de la radiothérapie de rattrapage retardée chez des patients présentant une rechute biochimique de cancer de la prostate de faible risque selon l'EAU et ayant une TEP PSMA négative.

#### SISYPH

*Stéphane JOUNEAU, CHU de Rennes*

Analyse médico-économique des patients traités pour un premier épisode de pneumothorax spontané primaire de grande abondance : comparaison des différentes modalités de prise en charge.

## PROGRAMME DE RECHERCHE SUR LA PERFORMANCE DU SYSTÈME DE SOINS (PREPS) 2024 : 8 SUR 26

### STOP-A

*Sigismond LASOCKI, CHU d'Angers*

Étude prospective randomisée en stepped-wedge évaluant une Stratégie pOur la Prévention et la prise en charge de l'Anémie en réanimation (Étude STOP-A).

### CAPUCINOO

*Damien CHONEAU, CHU de Nantes*

Comparaison de l'efficacité de la stimulation transcranienne à courant continu à domicile versus en milieu hospitalier: étude de non-infériorité, l'impact du suivi infirmier et implémentation du parcours de soin.

### ELECTRE

*Delphine DOUILLET, CHU d'Angers*

Étude prospective multicentrique randomisée en cluster d'évaluation de la sécurité et de l'impact d'un algorithme diagnostique simplifié des lésions myocardiques chez les patients électrisés pris en charge en extrahospitalier ou aux urgences : Étude ELECTRE.

### LAP-SEP

*David VEILLARD, CHU de Rennes*

LAP-SEP Améliorer la littératie du patient dans le cadre d'une annonce diagnostic de SEP, dans le cadre d'une démarche de partenariat avec les patients et leurs proches aidants : essai contrôlé randomisé en cluster.

### AREPPAS

*Vincent MOREL, CHU de Rennes*

Améliorer l'engagement des patients atteints d'une pathologie chronique dans une démarche de planification anticipée des soins : Evaluation d'une stratégie d'intervention innovante dans le contexte du système de santé français.

### RESPECT

*Claire FOUGEROU-LEURENT, CHU de Rennes*

Vers des pratiques éco-responsables en recherche clinique.

### DECIDE

*Romain MIGUEL MONTANES, CHU de Tours*

Améliorer la délibération éthique collective en réanimation : un essai randomisé en cluster.

### COMPASS

*Florian LEMAITRE, CHU de Rennes*

Prise en charge thérapeutique coordonnée de l'immunosuppression intégrant le pharmacologue dans le parcours de soin du patient transplanté hépatique.

## PROGRAMME HOSPITALIER DE RECHERCHE INFIRMIÈRE ET PARAMÉDICALE (PHRIP) 2024 : 2 SUR 20

### 20 000 lieues sous l'IRM

*Sylvie RIBBE, CHU de Nantes*

Nouveau parcours de soins de simulation pour préparation pédiatrique à l'IRM : étude pilote exploratoire descriptive.

### Bath-MiN

*Sessi ACAPO, CHU de Nantes*

Projet Bath-MiN « Effet de l'imagerie motrice graduelle sur les troubles de la perception du corps dans le Syndrome Douloureux Régional Complexe (SDRC) : étude randomisée contrôlée ».

## 6. MENTIONS

# RÉGLEMENTAIRES

### ÉLÉMENTS DU RAPPORT D'ACTIVITÉ FIXÉS PAR L'ARRÊTÉ DU 5 AVRIL 2019 RELATIF AUX GROUPEMENTS DE COOPÉRATION SANITAIRE

#### 1° - DÉNOMINATION DU GROUPEMENT, ADRESSE DE SON SIÈGE

Le Groupement de Coopération Sanitaire (GCS) Hôpitaux Universitaires du Grand Ouest est dénommé « GCS HUGO » ou plus simplement « HUGO ».

Son siège est sis au CHU d'Angers, 4 rue Larrey 49933 ANGERS cedex 9.

#### 2° - NATURE JURIDIQUE DU GROUPEMENT

Le GCS HUGO est une personne morale de droit privé, depuis la publication de l'arrêté portant approbation de l'avenant à sa convention constitutive le 18 décembre 2014.

#### 3° - COMPOSITION ET QUALITÉ DE SES MEMBRES

En 2025, le GCS HUGO comporte 9 établissements membres :

- les 6 Centres Hospitaliers Universitaires des régions Bretagne, Centre-Val de Loire et Pays de la Loire ont la qualité de « membres fondateurs » du GCS :
  - Centre Hospitalier Universitaire d'Angers (établissement public de santé)
  - Centre Hospitalier Universitaire de Brest (établissement public de santé)
  - Centre Hospitalier Universitaire de Nantes (établissement public de santé)
  - Centre Hospitalier Universitaire d'Orléans (établissement public de santé)
  - Centre Hospitalier Universitaire de Rennes (établissement public de santé)
  - Centre Hospitalier Universitaire de Tours (établissement public de santé)
- 3 établissements ont la qualité de « membres associés » du GCS :
  - Institut de Cancérologie de l'Ouest (centre régional de lutte contre le cancer, établissement de santé privé d'intérêt collectif) depuis 2013
  - Centre Hospitalier du Mans (établissement public de santé) depuis 2016
  - Centre Hospitalier Départemental de Vendée (établissement public de santé) depuis 2017

#### 4° - EXISTENCE D'UNE AUTRE STRUCTURE DE COOPÉRATION PRÉEXISTANTE À LA CRÉATION DU GROUPEMENT

En 2005, les 7 CHU et CHR de l'inter-région Grand Ouest (Angers, Brest, Nantes, Orléans, Poitiers, Rennes et Tours) ont créé les Hôpitaux Universitaires du Grand Ouest (HUGO), sous forme conventionnelle.

En 2013, les 5 CHU et CHR ont créé, avec l'Institut de Cancérologie de l'Ouest, un groupement de coopération sanitaire, qui porte la coopération hospitalo-universitaire au sein de l'inter-région.

La convention constitutive initiale d'HUGO a été signée le 3 octobre 2012 (publiée en mars 2013).

Un premier avenant a été adopté le 10 juillet 2014 portant notamment modification de la nature juridique du Groupement.

Un deuxième avenant a été adopté le 23 juin 2017 prenant notamment acte du retrait du CHU de Poitiers, consécutivement à la création de la région Nouvelle Aquitaine.

Un troisième avenant a été adopté le 25 janvier 2024 prenant notamment acte de la transformation du CHR d'Orléans en CHU, consécutivement à la signature de la convention-cadre entre le CHU d'Orléans, l'Université de Tours et l'Université d'Orléans.

## 5° - OBJETS POURSUIVIS PAR LE GROUPEMENT

L'objet du Groupement est de faciliter, de développer ou d'améliorer l'activité de ses membres, selon les dispositions de l'article L6133-1 du code de la santé publique, et ce dans le cadre des missions de soin, d'enseignement, de recherche et d'innovation.

Ces dispositions sont reprises dans l'article 4 de sa convention constitutive signée le 3 octobre 2012 et modifiée par voie d'avenants à 3 itérations.

Le Groupement a pour objectifs principaux de contribuer à la mise en œuvre d'une politique visant à :

- Promouvoir et structurer au niveau interrégional les missions spécifiques des CHU dans les domaines des soins, de l'enseignement, de la recherche et de l'innovation, et développer des infrastructures d'intérêt commun dans ces trois domaines et, le cas échéant, leur gestion,
- Mettre en place des actions coordonnées de réflexion ou de communication pour faire connaître la recherche menée au sein d'HUGO et participer à l'élaboration des orientations politiques des pouvoirs publics.

Il est force de proposition pour le développement des outils et méthodes d'évaluation, participe à la définition des organisations, aux modèles de financement et aux modes de valorisation des activités de recherche et d'innovation (MIGAC, MERRI...).

Le Groupement supporte les missions du Groupement Interrégional de Recherche Clinique et d'Innovation (GIRCI) Grand Ouest qu'il a intégré au sein du GCS.

Le Groupement peut également réaliser le portage juridique de partenariats, pour tout ou partie de ses membres, dans les domaines de l'innovation, de son management, de sa valorisation et de son transfert.

## 6° - DÉTENTION PAR LE GROUPEMENT D'AUTORISATIONS D'ÉQUIPEMENTS MATÉRIELS LOURDS AINSI QUE LA NATURE ET LA DURÉE DE CES AUTORISATIONS

Le Groupement ne détient pas d'autorisation d'équipements matériels lourds.

## 7° - DÉTENTION PAR LE GROUPEMENT D'AUTORISATIONS D'ACTIVITÉS DE SOINS AINSI QUE LA NATURE ET LA DURÉE DE CES AUTORISATIONS

Le Groupement ne détient pas d'autorisation d'activités de soins.

## 8° - DISCIPLINES MÉDICALES CONCERNÉES PAR LA COOPÉRATION

La coopération porte prioritairement sur les disciplines médicales précédemment concernées par le schéma interrégional d'organisation sanitaire (SIOS), mais concerne également d'autres disciplines ou activités à l'initiative de ses membres.

## 9° - INDICATEURS D'ÉVALUATION DE L'ACTIVITÉ RÉALISÉE PAR LE GCS

L'activité 2025 du GCS est présentée dans les pages précédentes.

### **GIRCI GRAND OUEST :**

Les missions et le périmètre d'action du Groupement Interrégional de Recherche Clinique et d'Innovation (GIRCI) Grand Ouest sont définis par la circulaire N°DGOS/PF4/2011/329 du 29 juillet 2011 relative à l'organisation de la recherche clinique et de l'innovation et au renforcement des structures de recherche clinique.



## CONTACT

### GCS HUGO

Groupement de Coopération Sanitaire (GCS)  
Hôpitaux Universitaires du Grand Ouest (HUGO)



CHU d'Angers – 4, rue Larrey  
49933 ANGERS cedex 9  
02 41 35 47 48

- ✉ GCS HUGO : [contact@chu-hugo.fr](mailto:contact@chu-hugo.fr)
- ✉ GIRCI GO : [contact@girci-go.fr](mailto:contact@girci-go.fr)

📄 [www.chu-hugo.fr](http://www.chu-hugo.fr)

📌 @GCSHUGO

