



**EDITO 4**

Mme Cécile JAGLIN-GRIMONPREZ

**HUGO : UN RÉSEAU DE CHU, DES RÉALISATIONS CONCRÈTES 6**

Le réseau	8
L'organisation d'HUGO	10
La carte d'identité d'HUGO	11
Dates clés	12
Réalisations	14

**LES ACTIONS INEDITES À VENIR 16****AXE 1**

Promouvoir de manière innovante soins, enseignement et recherche 20

Vu par : Pr Marc CUGGIA et Mme Florence FAVREL-FEUILLADE

Parole à : Pr Jérôme BOURSIER

**AXE 2**Concevoir, expérimenter, évaluer des solutions innovantes au profit  
des usagers et professionnels 24

Vu par : M. Philippe EL SAÏR et Pr Jean-Yves GAUVRIT

Parole à : Pr Nicolas LEROLLE

**AXE 3**

Territoires et coopérations : anticiper les démarches de demain 28

Vu par : Mme Véronique ANATOLE, Pr Christophe GUITTON et Mme Viviane JOALLAND

Parole à : Pr Karim ASEHNOUNE

**AXE 4**Favoriser l'attractivité et la fidélisation dans le Grand Ouest :  
de l'accompagnement des parcours vers les métiers de demain 32Vu par : Mme Marie-Noëlle GERAIN-BREUZARD, Pr Corinne LEJUS-BOURDEAU  
et Dr Thierry BOULAIN

Parole à : M. Francis SAINT-HUBERT

**AXE 5**

Promouvoir la lisibilité et l'appartenance HUGO 36

Vu par : Mme Fanny GAUDIN et Pr Alain SARAUX

Parole aux jeunes lauréats du GIRCI GRAND OUEST

<b>LES ANNEXES</b>	<b>40</b>
--------------------	-----------

<b>INFORMATIONS INSTITUTIONNELLES</b>	<b>41</b>
---------------------------------------	-----------

La composition des instances	42
Une équipe à votre service	44

<b>LES ÉTABLISSEMENTS MEMBRES</b>	<b>47</b>
-----------------------------------	-----------

CHU Angers	48
CHU Brest	49
CHU Nantes	50
CHR Orléans	51
CHU Rennes	52
CHU Tours	53
Institut de Cancérologie de l'Ouest	54
CH Le Mans	55
CHD Vendée	56

<b>CONTACTS</b>	<b>59</b>
-----------------	-----------



# CÉCILE JAGLIN-GRIMONPREZ

*Directrice Générale du CHU d'Angers,  
Administratrice du GCS HUGO*

C'est avec une grande fierté que je partage aujourd'hui le projet stratégique 2022-2025 de HUGO, fruit d'un travail de concertation de tous les acteurs de notre gouvernance, Directeurs, Présidents de Commission Médicale d'Établissement et Doyens de nos établissements membres.

Résolument tourné vers l'avenir et proposant régulièrement de nouvelles actions structurantes, le GCS HUGO conserve toujours un temps d'avance dans son organisation et dans l'accompagnement de ses projets collectifs, permettant de repenser les modes de prise en charge, en s'appuyant sur des méthodes inédites, qu'il s'agisse du design ou encore de la prospective. Car c'est grâce à cet apport de regards nouveaux, ces partages d'expérience permis par les partenariats privilégiés noués dans le Grand Ouest que notre groupement constitue des ressources précieuses et accompagnent nos communautés hospitalo-universitaires fortement éprouvées par un contexte incertain s'agissant de l'avenir de notre système de santé.

L'ambition aujourd'hui portée par notre projet stratégique vise à mettre à disposition de l'ensemble des professionnels ces moyens au bénéfice des usagers de nos établissements.

HUGO, c'est vous, HUGO, c'est nous...





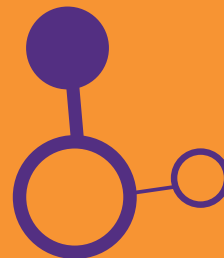
HUGO : UN RÉSEAU DE CHU,  
**DES RÉALISATIONS**

*concrètes*

Près de 10 ans après sa création, le GCS HUGO est devenu un acteur incontournable dans le paysage hospitalo-universitaire du Grand Ouest, porteur de la volonté de ses membres de mener ensemble **des actions de coopération structurantes** pour l'ensemble de l'inter région.

Loin de constituer une strate supplémentaire entre les institutions locales, régionales et nationales, HUGO a su mener, au-delà des missions réglementaires du Groupement Interrégional de Recherche Clinique et d'Innovation des **projets volontaristes inédits**, que seul l'échelon interrégional pouvait conduire, tels le projet du OuestDataHub ou encore le portail d'interprétation génomique DIAGHO.

Ces projets emblématiques, soutenus significativement par les acteurs hospitalo-universitaires, ont contribué à identifier HUGO à l'échelle nationale comme un porte-parole des réseaux de CHU, un contributeur incontournable aux réflexions relatives à l'évolution de l'offre de santé et à ses déclinaisons hospitalo-universitaires, en association avec les facultés de santé des universités du grand ouest.



# Le réseau

## DES CHU-CHR DU GRAND OUEST

### UN ÉCOSYSTÈME FAVORABLE

HUGO recouvre trois régions Bretagne, Pays de la Loire et Centre Val de Loire. Elles composent un territoire attractif, dynamique sur le plan économique et démographique.

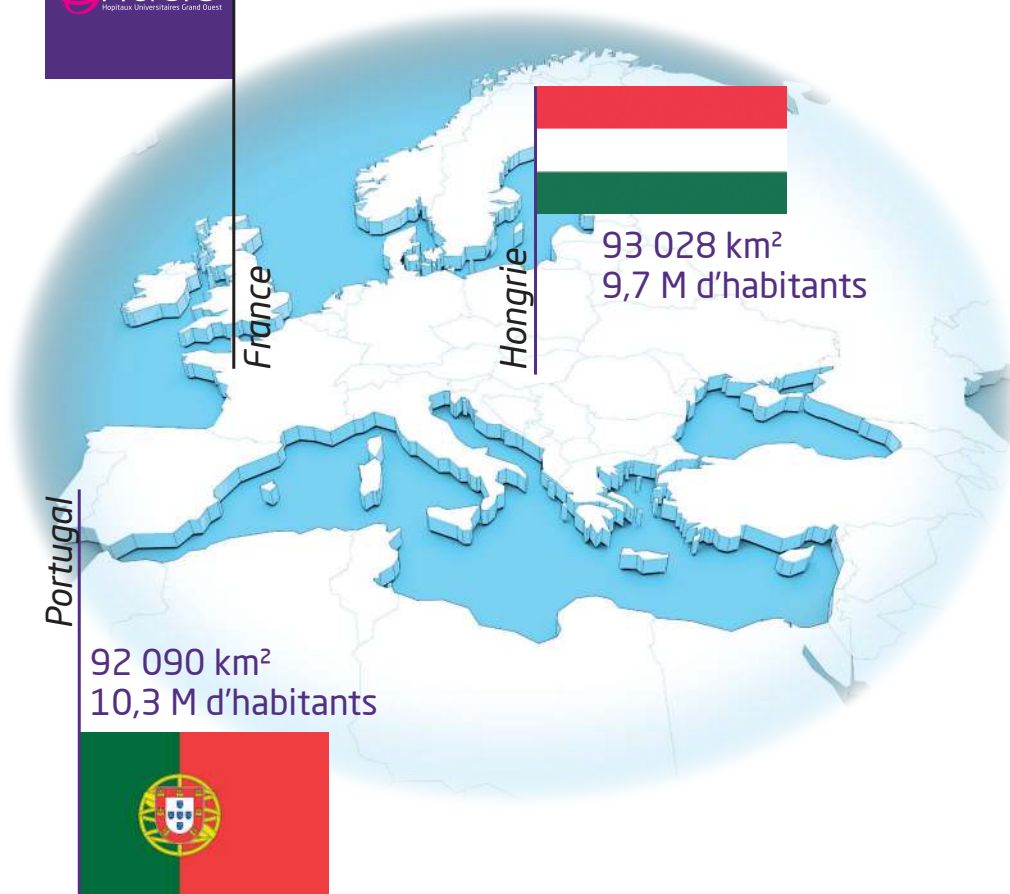
Les établissements membres d'HUGO s'intègrent dans une configuration urbaine polycentrique, avec des métropoles réparties sur les trois régions. Ils s'articulent avec les centres hospitaliers de leur territoire, au sein de vingt groupements hospitaliers de territoires.



98 441 km<sup>2</sup>  
9,7 M d'habitants

98441 km<sup>2</sup>  
SOIT 15,29 %  
DE LA SURFACE TOTALE  
DE LA FRANCE

9,7 MILLIONS  
D'HABITANTS  
SOIT L'ÉQUIVALENT  
DE LA POPULATION  
DE LA HONGRIE



## LES ÉTABLISSEMENTS MEMBRES

Créé en 2005, le groupement des Hôpitaux Universitaires du Grand Ouest regroupe les CHU-CHR des régions Bretagne, Pays-de-Loire, Centre-Val de Loire, en qualité de membres fondateurs (Angers, Brest, Nantes, Orléans, Rennes et Tours), et trois membres associés fortement impliqués en recherche clinique : l'Institut de Cancérologie de l'Ouest, le Centre Hospitalier du Mans, et le Centre Hospitalier de Vendée.

Le groupement représente un **potentiel important**, tant en terme d'impact économique que d'excellence en soins, enseignement et recherche.

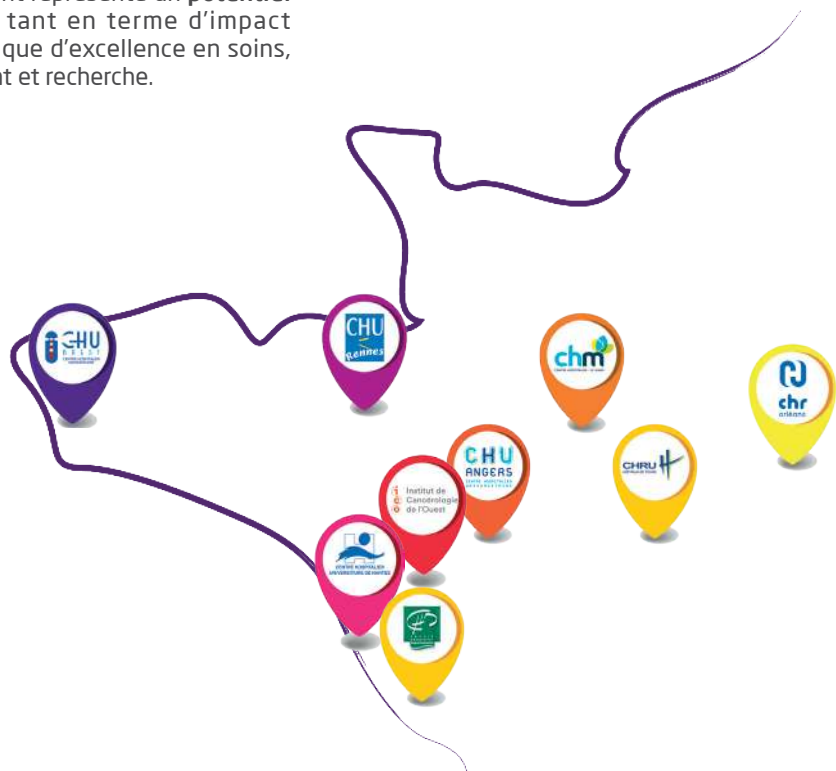
**6**  
MEMBRES  
FONDATEURS  
(CHU ET CHR)

NOUVEAUX MEMBRES :

**2013**  
INSTITUT  
DE CANCÉROLOGIE  
DE L'OUEST

**2016**  
CENTRE HOSPITALIER  
DU MANS

**2017**  
CENTRE  
HOSPITALIER  
DE VENDÉE



## L'IMPACT ÉCONOMIQUE D'HUGO

Les établissements d'HUGO jouent un rôle important dans leur territoire. L'impact économique des 6 CHU a fait l'objet d'une étude en 2014 qui estime celui-ci à près de 8 milliards d'euros.

IMPACT TOTAL 8 M<sup>LDS</sup>€

IMPACT DIRECT

2 507,3 M€

Les salaires,  
les achats en région, les  
investissements,  
les impôts.

IMPACT INDIRECT

44,2 M€

Les dépenses  
des patients et  
accompagnants externes  
et des étudiants des  
autres régions.

IMPACT INDUIT

5 103 M€

L'effet multiplicateur  
des flux monétaires  
gérés.

IMPACT SOCIAL

43 125 ETP

Les emplois directs  
générés par l'activité.

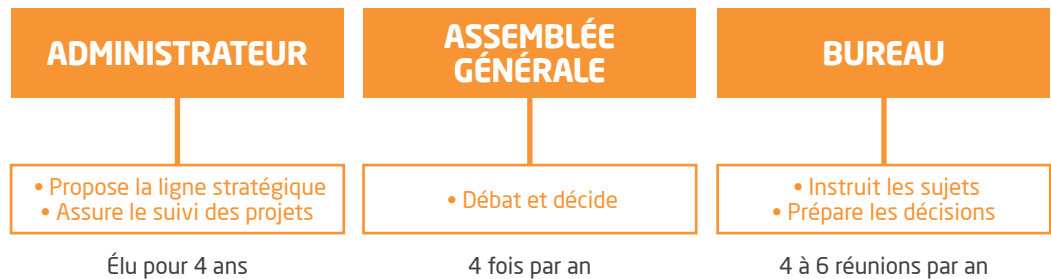
Une

## ORGANISATION SOUPLE POUR AGIR

### UNE GOUVERNANCE SIMPLE

Le fonctionnement du GCS repose sur une répartition partagée des responsabilités et des instances actives.

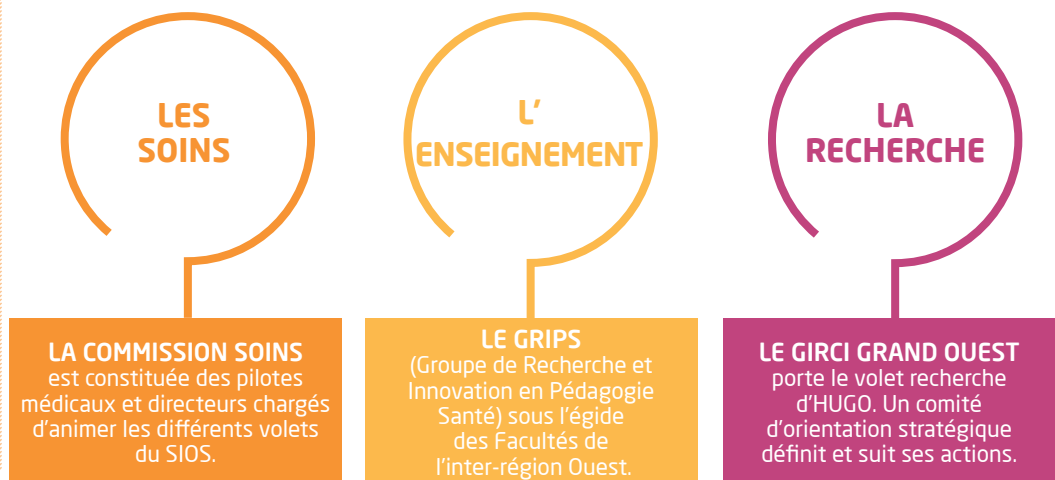
L'administrateur, élu pour quatre ans, propose la ligne stratégique et assure le suivi des projets. Un bureau, représentatif des différentes gouvernances, instruit les sujets, et prépare les décisions, lors de quatre à six réunions annuelles. L'assemblée générale se réunit par alternance dans les différents sites quatre à cinq fois par an ; elle débat et décide.



### UNE ORGANISATION PAR COMPÉTENCES

L'organisation par thématique assure l'avancement des actions dans les domaines des soins, de l'enseignement et de la recherche.

3  
COMPÉTENCES  
PRINCIPALES



La

# CARTE D'IDENTITÉ D'HUGO

HUGO C'EST :



6  
CHU - CHR

2  
CH

1  
CLCC



5 MILLIARD  
D'EUROS DE BUDGETS CUMULÉS



62 000  
PERSONNELS



80  
UNITÉS DE RECHERCHE



8 100  
ESSAIS CLINIQUES

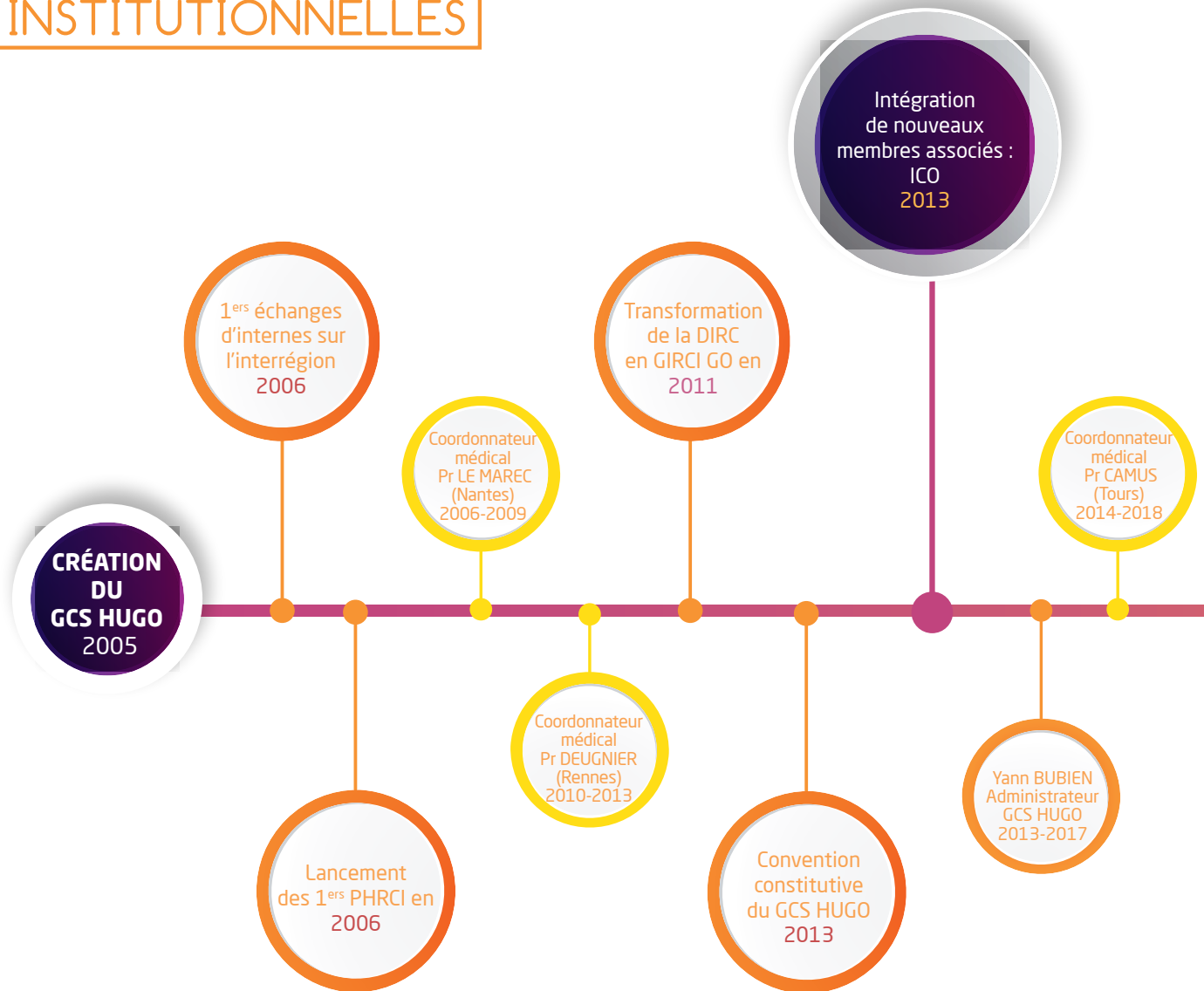


5 400  
PUBLICATIONS

Les

## DATES CLÉS

## INSTITUTIONNELLES



Intégration de nouveaux membres associés :  
CH LE MANS  
2016

Philippe EL SAÏR  
Administrateur  
GCS HUGO  
2017-2021

Lancement du  
1<sup>er</sup> AAP ReSP-IR  
en  
2021

Coordonnateur  
médical  
Pr SARAUX  
(Brest)  
2022 - 2025

Refonte des  
Régions - Départ  
du CHU de Poitiers  
en région Nouvelle  
Aquitaine  
2017

Coordonnateur  
médical  
Pr AUBE  
(Angers)  
2018-2022

Cécile  
JAGLIN-  
GRIMONPREZ  
Administratrice  
GCS HUGO  
2021-2025

Intégration de nouveaux membres associés :  
CHD VENDEE  
2017

Les

## RÉALISATIONS

2005 - 2022



### DiginewB

1<sup>er</sup> projet européen porté par HUGO avec le Pr PLADYS pour l'aide au diagnostic des infections néonatales tardives, Horizon Europe H2020 (2014-2020).



### Ouest Data Hub

Création d'une plateforme interrégionale des données de santé HUGO, 1<sup>er</sup> réseau européen des big data en santé.



### Labellisation des FHU

2 campagnes, 8 Fédérations Hospitalo-Universitaires soutenant des projets interrégionaux de soin/enseignement/recherche.



### SimHUGO

La mise en réseau des acteurs de la formation par simulation pour favoriser les actions communes (programmes de simulation procédurale, acquisition d'un simulateur mobile en OPH).



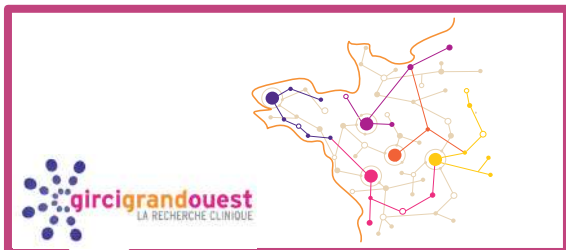
### Hospi'Senior

La création d'un prototype de chambre adaptée au vieillissement, expérimenté dans le Grand Ouest - une innovation co-construite avec des acteurs du monde de la santé, du design et de l'industrie.



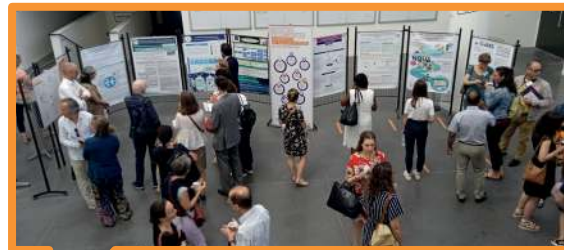
### Formation Management médical

Une formation inédite portée avec l'EHESP à destination des praticiens du Grand Ouest exerçant des fonctions d'encadrement, alliant santé publique et management autour de dispositifs de co-développement et méthodes pédagogiques innovantes.



### Labellisation HUGO GIRCI

Labellisation de réseaux et d'investigateurs par le GIRCI GO.



### Journée annuelle du GIRCI

Des rencontres attendues des équipes de recherche du Grand Ouest pour des retours d'expérience, des partages et la construction des ambitions interrégionales.



### CFARM

Création du 1<sup>er</sup> Centre de Formation des assistants de régulation médicale interrégional déployé sur 3 sites (Angers, Rennes, Tours) en 2019.



### AAP interrégionaux

De la coordination des AAP récurrents (PHRCI) à la diversification des thématiques (données de santé, réseaux, simulation...).



### Séminaire HUGO

Un temps d'analyse et de recul nécessaire pour préfigurer les évolutions du monde hospitalo-universitaire demain, et préparer le Grand Ouest à ces nouveaux enjeux.



### Formalisation d'un plan d'action HU

Premier plan d'actions hospitalo-universitaires en 2019 pour soutenir les disciplines identifiées en tension dans le Grand Ouest.



LES ACTIONS

INÉDITES

*à venir*



Après la phase d'approfondissement portée au cours du dernier mandat, HUGO poursuit son déploiement, en visant des objectifs résolument volontaristes en matière d'expérimentation dans les domaines du soin, de l'enseignement et de la recherche, les démarches de co-construction et de co-conception conduisant systématiquement à évaluation (voire à des programmes de recherche clinique). Ces preuves de concept, marques de fabrique HUGO, permettront des déploiements dans mais également hors de l'inter région.

La récente crise sanitaire de la COVID-19 a par ailleurs mis en exergue de nouveaux enjeux sociétaux, nécessitant des adaptations de l'offre de santé, tant en matière de **prévention, de promotion de la santé que de prise en charge**. Des exigences nouvelles des usagers et des professionnels de santé ont également vu le jour. Ces données récentes doivent être intégrées aux axes stratégiques du mandat HUGO 2022-2025.



Les

## AXES STRATÉGIQUES

2022 - 2025

Axe 1



### PROMOUVOIR

de manière innovante

soins, enseignement et recherche

Fort des succès des réseaux d'investigateurs déployés au cours des 10 dernières années, la dynamique doit être prolongée avec la consolidation des réseaux existants et l'appui à l'émergence, tout en visant dans cette phase une harmonisation de pratiques et des évaluations pour conserver l'émulation sous-tendue par les objectifs annuels visés.

Les 8 Fédérations Hospitalo-Universitaires (FHU) relabellisées ou nouvellement labellisées donneront un même élan à la structuration des ressources et compétences régionales en matière de soin, recherche et enseignement.



Axe 2

CONCEVOIR,  
EXPÉRIMENTER, ÉVALUER

des solutions innovantes

au profit des usagers et professionnels

S'appuyant sur le succès des plans d'action hospitalo-universitaires co portés avec les facultés de santé mis en œuvre pour les disciplines en tension, de nouvelles thématiques scientifiques feront l'objet de soutien, qu'il s'agisse de poursuivre l'accompagnement déployé pour ces disciplines précitées, ou qu'elles s'imposent au regard de nécessités de santé publique.

Ces initiatives dans le domaine du soin, de la recherche et de l'enseignement pourront compter sur le recours à des méthodes pédagogiques éprouvées telle la simulation, mais également sur les travaux menés par le GRIPS en matière de recherche en pédagogie, pour mieux appréhender les attentes des usagers (étudiants et enseignants, mais également établissements et patients).

### Axe 3

## TERRITOIRES ET COOPÉRATIONS

### anticiper les démarches de demain

HUGO s'engage résolument dans l'avenir avec le partenariat signé avec l'association Futuribles, pour mener des travaux relatifs à la prospective en santé ; ces travaux réflexifs contribueront à influencer sur les choix politiques en matière de santé publique ou encore dans le domaine de l'innovation en santé.

A plus court terme, les partages d'expérience qu'ils soient internationaux, avec l'exemple de l'alliance en santé franco-danoise ou interrégionaux, seront autant d'atouts pour les membres HUGO, visant des réponses rapides et opérationnelles à leurs besoins de terrain.



### Axe 4



## FAVORISER L'ATTRACTIVITÉ ET LA FIDÉLISATION DANS LE GRAND OUEST de l'accompagnement des parcours vers les métiers de demain

Les tensions structurelles rencontrées par les établissements de santé en matière de recrutement et de fidélisation de personnels médicaux (hospitalo-universitaires, cliniciens) et personnels non médicaux nous imposent de traiter les questions touchant tant à l'organisation des soins qu'aux conditions d'exercice des professionnels de santé : la remise en perspective régulière de la prise en charge des usagers, l'organisation de la prévention en santé, ou encore l'accompagnement des professionnels de santé et le développement de compétences rendues nécessaires par les évolutions technologiques et scientifiques majeures que nous serons amenés à connaître.

### Axe 5

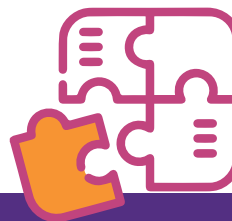
## PROMOUVOIR

### la lisibilité et l'appartenance

## HUGO

Si HUGO fait figure de promoteur de la pertinence des travaux inter régionaux au niveau des réseaux de CHU, la question de l'appropriation de la dimension inter régionale reste à consolider au sein de ses membres. Le développement du sentiment d'appartenance, la marque HUGO seront autant de travaux à porter pour donner l'envie et les moyens aux professionnels de santé d'exercer dans le Grand Ouest, et de s'inscrire dans la durée dans la vie des établissements membres.

Des actions spécifiques seront également entreprises pour ancrer durablement HUGO au sein de son écosystème, tout comme à l'échelle nationale.





# PROMOUVOIR

de manière innovante

soins, enseignement et recherche



## L'action phare

### Les FHU

Après une première campagne en 2014 ayant permis la labellisation de 4 FHU, un nouvel appel à candidatures a été engagé en 2021 auprès des établissements hospitalo-universitaires du Grand Ouest. À l'issue de ce nouveau processus de sélection, ce sont désormais 8 FHU qui structurent les travaux interrégionaux en matière de recherche/soins/enseignement.



## Nos constats

Les réalisations en matière de promotion de la recherche, du soin et de l'enseignement sont nombreuses à avoir vu le jour au cours du mandat précédent. Qu'il s'agisse de l'émergence de la plateforme ODH, soutenue avec l'AAP interne « données de santé » en 2019, de la labellisation de nouveaux réseaux, comme la cellule d'appui à la recherche en soins primaires, ou encore de la réponse à l'AAP France génomique, HUGO avec le GIRCI GO a démontré sa capacité à s'autosaisir de sujets structurants et avant-gardistes pour offrir à sa communauté hospitalo-universitaire les moyens de son ambition.

# Notre ambition

Fort de ces succès et de la structuration mise en œuvre dans l'interrégion du Grand Ouest, le GCS HUGO, soutenu par les outils, réseaux et ressources du GIRCI poursuit le développement de plateformes et réseaux à l'appui des projets de recherche et de soins des équipes hospitalo-universitaires du Grand Ouest.



VU PAR

Pr Marc CUGGIA

*Coordonnateur médical  
de la plateforme ODH*

## LE POTENTIEL DES DONNÉES POUR LA SANTÉ

Dans un contexte de développement sans précédent de l'intelligence artificielle, les données de santé jouent un rôle central dans l'innovation. L'Ouest Data Hub permet d'exploiter ces données massives pour proposer des innovations bénéfiques aux patients, conformément aux valeurs d'HUGO.

Avec son réseau de 10 Centres de Données Cliniques et sa plateforme de partage et d'expertise mutualisée, l'Ouest Data Hub soutient les projets sur données à l'échelle locale, nationale et internationale. Il se caractérise par un ancrage sur le terrain au cœur de l'hôpital, une forte connexion avec les expertises clinique, scientifique et technique, et une proximité avec les soins et les enjeux de santé publique.

Le ODH collabore étroitement avec le milieu académique pour répondre aux défis de formation et de recherche. De plus, il accompagne l'écosystème industriel et les start-ups pour favoriser l'innovation, faciliter l'accès au marché et contribuer à la souveraineté en matière de santé numérique.



VU PAR

Florence  
FAVREL-FEUILLADE

*Directrice Générale  
du CHU de Brest*

## PPRIGO ET LA RECHERCHE CLINIQUE

Très pertinents à l'échelle interrégionale, nombre de réseaux et outils développés dans le Grand Ouest constituent un soutien essentiel à la communauté hospitalo-universitaire. La fabrication de médicaments et placebos offerte par les CHU du Grand Ouest dans le cadre de la plateforme de Production Pharmaceutique pour la Recherche Institutionnelle du Grand Ouest (PPRIGO) permet de concevoir des essais médicaments inédits tout en garantissant maîtrise des coûts et réduction des délais de production. Nous portons l'ambition de transformer l'essai en visant une plus grande capacité de production dans le but de garantir la souveraineté de nos essais cliniques médicamenteux.

La structuration de l'innovation avec l'émergence d'un réseau du GIRCI GO constituera également un levier pour donner aux projets du Grand Ouest une envergure nationale, avec notamment les données de santé, le portail d'interprétation génomique ou encore la digitalisation de l'anatomopathologie.



OUEST  
DATA  
HUB 2.0  
LA MÉDECINE DE DEMAIN  
S'INVENTE AUJOURD'HUI

## ODH 2.0

Après la mise en œuvre opérationnelle de la plateforme du Ouest Data Hub, permettant l'accès aux bases de données hospitalières des CHU d'Angers, Brest, Nantes, Rennes, Tours et l'ICO, HUGO poursuit l'élargissement de sa base de données par la nature des données rendues interopérables par le déploiement de nouveaux flux, et par la création de nouveaux centres de données cliniques dans les Centres Hospitaliers membres du GCS HUGO et au sein du GHBS de Lorient. Cette ouverture rendra possibles des recherches sur données inédites (projets MORDICUS, PIM, PREDICA, SAS-HUGO, VISIOCYT...).



DIAGHO

## DIAGHO

Le Grand Ouest s'illustre également avec le développement d'un portail d'interprétation génomique, visant à diminuer les errances diagnostiques dans le domaine des maladies rares et faciliter l'identification de variants en cancérologie. En décidant d'héberger les données colligées dans un CHU HUGO, les membres affirment leur projet d'offrir une plateforme de données indispensables aux soins, et des possibilités importantes en matière de recherche sur ces données génomiques.



## RÉSEAUX

Afin d'accompagner les équipes dans leurs travaux de recherche, le GIRCI GO lancera un appel à projets d'ici 2024 pour labelliser de nouveaux réseaux de compétences et/ou d'investigation. Cette structuration donnera les moyens aux équipes support recherche et aux investigateurs des établissements hospitalo-universitaires d'accélérer leurs travaux communs par l'accompagnement et la lisibilité offerts par ces outils.



## PPRIGO

*Plateforme de Production Pharmaceutique pour la Recherche Institutionnelle du Grand Ouest*

Fort du succès de la plateforme de production de médicaments et leurs placebos sur différents sites des établissements membres HUGO, le GCS HUGO souhaite accroître la production aujourd'hui réalisée, pour mieux répondre aux besoins des investigateurs de l'interrégion, mais également honorer les sollicitations nationales.

Parole à

## PR JÉRÔME BOURSIER

Chef du service d'Hépatogastroentérologie et Oncologie Digestive au CHU d'Angers, co-coordonnateur de la FHU GO NASH

La campagne de labellisation des Fédérations Hospitalo-Universitaires lancée par le GCS HUGO en 2021 ancre encore davantage l'ambition de structurer la dynamique recherche/soin/enseignement autour des disciplines phares de notre interrégion. Au-delà du rayonnement offert par la labellisation de la FHU GO NASH (Grand Ouest NASH Research Network) sur la stéatohépatite dysmétabolique que je porte avec le Pr Bertrand CARIOU, PU PH de diabétologie-endocrinologie au CHU de Nantes et Directeur de l'Institut du Thorax à Nantes Université, c'est bien l'opportunité d'une ambition nationale et européenne qu'une telle structuration nous permet d'appréhender, comptant sur les soutiens des forces hospitalo-universitaires de nos établissements supports et de l'INSERM.

La soumission à des appels d'offres très compétitifs sera facilitée par ce réseau transversal et multidisciplinaire qui fédère les acteurs et forces vives de notre interrégion autour d'un projet commun de santé publique : la recherche sur la pathologie hépatique la plus répandue dans les pays occidentaux industrialisés, avec une prévalence en croissance rapide évoluant de façon parallèle à celle de l'obésité et du diabète de type 2.



23



### EXAC-T

(Autisme et troubles du neurodéveloppement)  
coordonnée par le  
Pr Frédérique  
BONNET-BRILHAULT  
(CHU de Tours).

Ce programme implique des équipes de Tours, Nantes, Brest, Angers et Rennes. Il porte essentiellement sur le diagnostic précoce, la physiopathologie et le développement de la prise en charge et de soins modernes des enfants autistes.



### GenoMeds

(Génétique Omiques Médecine et Société)  
co-coordonnée par le  
Pr Stéphane BÉZIEAU  
(CHU de Nantes)  
et le Pr Sylvie ODENT  
(CHU de Rennes).

La FHU a pour objet d'optimiser le diagnostic génomique en utilisant les techniques les plus récentes d'analyse de l'ADN, de l'ARN, des protéines, de la méthylation, du métabolisme avec l'appui d'un portail bio-informatique et d'un centre de ressources biologiques. Il est dédié à la « personomique » et développe pour les patients et leur famille un parcours de soins, d'information et de recherche en partenariat avec les associations de patients. Il associe les 5 CHU d'HUGO.



### GO NASH

(Grand Ouest Nash Research Network)  
co-coordonnée par le  
Pr Jérôme BOURSIER  
(CHU d'Angers)  
et le Pr Bertrand CARIOU  
(CHU de Nantes).

Il s'agit d'un programme associant les CHU de Nantes, Angers, Rennes et le CH de la Roche-sur-Yon sur une maladie en expansion, la stéatohépatite dysmétabolique, souvent associée au diabète de type 2. Le projet est structuré autour de recherches cognitive et clinique, associant endocrino-diabétologues et hépatologues.



### PRECI CARE

(Développement d'une médecine de précision en cardiologie pédiatrique et congénitale)  
coordonnée par le  
Pr Alban BARUTEAU  
(CHU de Nantes).

Les équipes impliquées sont issues des 5 CHU dans les cardio- pathologies congénitales de l'enfant, en association avec les services de génétique et médecine. Le projet vise à réduire les troubles du neuro-développement des enfants concernés : il porte sur les facteurs de susceptibilité individuelle, la constitution de bio- collections, la recherche de vulnérabilités et de protection et le suivi des enfants jusqu'à l'âge adulte.



Tech-San  
(Technologies pour la Santé)



CAMIn  
(Cancer, microenvironnement et innovation)



GOAL  
(Grand Ouest against Leukemia)



SUPPORT  
(Survival optimization in organ transplantation)



Axe 2

# CONCEVOIR, EXPÉRIMENTER, ÉVALUER

des solutions innovantes

au profit des usagers et professionnels



## L'action phare

### HOSPISENIOR

HUGO s'est illustré par une démarche inédite de co-conception entre les équipes hospitalières, l'École de design de Nantes Atlantique et les partenaires industriels d'HUGO (Aia Life designers, Schneider Electric, Relyens, Eiffage) d'un prototype de chambre en court séjour gériatrique.

Répondant à un souci d'amélioration de la prise en charge des personnes âgées dans les services d'hospitalisation, ce prototype déployé dans les 5 CHU de l'interrégion fait l'objet d'une première étude multicentrique tournée vers l'expérience utilisateur (UX) des usagers (patients âgés hospitalisés, soignants et accompagnants) et pourra également entrer dans un projet de recherche clinique sur des thématiques liant qualité de vie et performance médico-économique.

Pour en savoir plus



Trophée santé  
achat catégorie  
innovation.  
Décembre 2022



## Nos constats

Les initiatives portées par HUGO en matière de soins, d'enseignement et de recherche à destination de la communauté hospitalo-universitaire reposent sur un processus allant de la conception à l'évaluation d'un dispositif ; c'est là la marque de fabrique de la méthode HUGO reconnue dans et hors de l'écosystème de la santé. Après ces premières preuves de concept, les attentes demeurent fortes sur le terrain, conduisant à poursuivre ces développements innovants.

# Notre ambition

Les premiers projets de co-conception utilisant la démarche design menés dans l'interrégion attestent du fort intérêt de la communauté hospitalière pour les solutions ainsi proposées. Répondant à des enjeux d'amélioration de la prise en charge des usagers (patients, familles et professionnels), mais intégrant également l'enjeu déterminant de la qualité de vie au travail des professionnels, ces initiatives ont vocation à être reconduites, en mettant en lien les problématiques hospitalo-universitaires du Grand Ouest avec les projets design à proposer aux équipes.



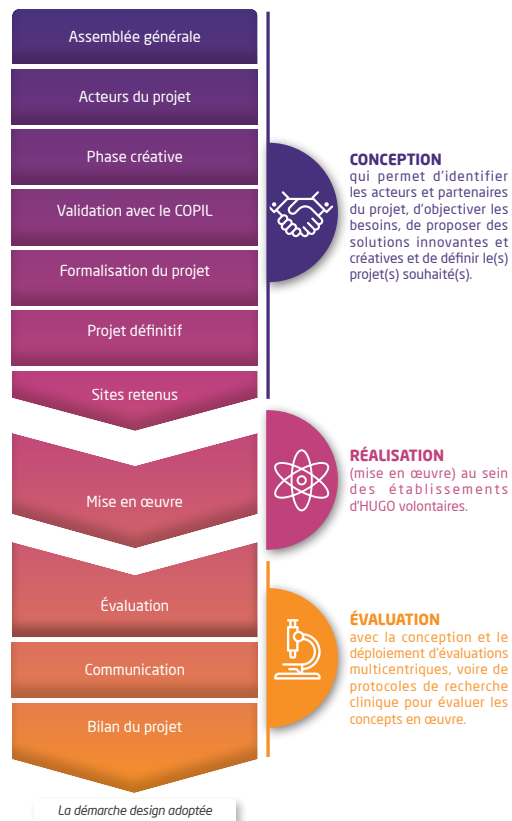
VU PAR

Philippe EL SAÏR

Directeur Général du CHU de Nantes, administrateur du GCS HUGO de 2017 à 2021

HUGO se démarque par sa capacité à développer la démarche design illustrant parfaitement l'ambition pionnière portée dans le Grand Ouest. Le design se comprend comme un processus d'élaboration de solutions créatif, pluridisciplinaire et en proximité directe des professionnels. Son objectif est de traiter et d'apporter des solutions aux problématiques de tous les jours, liées aux enjeux économiques, sociaux et environnementaux.

Tournée autour de la question de l'usage encore insuffisamment posée à l'hôpital, la méthode design permet de répondre aux attentes des usagers, notamment dans la conception des espaces de prise en charge et de travail, en les associant tout au long de la démarche de construction du projet. Cette méthode d'élaboration horizontale, loin de la seule logique hiérarchique qui empêche parfois l'émergence d'idées, facilite ainsi une meilleure prise en compte des attentes et besoins exprimés par le terrain, conduisant à des locaux mieux pensés, source de progrès en favorisant le bien-être des professionnels.



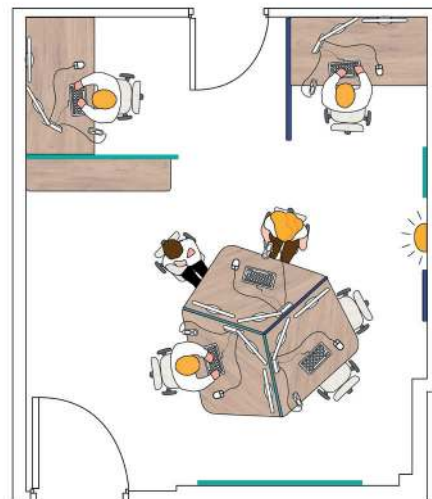
VU PAR

Pr Jean-Yves GAUVRIT

Président de la Commission Médicale d'Établissement du CHU de Rennes, PU-PH en neuroradiologie diagnostique et thérapeutique

Soutenue par le GCS HUGO dans le cadre du plan d'actions HU arrêté à l'échelle interrégionale au titre des disciplines en tension, l'imagerie bénéficie d'un accompagnement spécifique par la démarche design, visant à concevoir une salle d'interprétation en imagerie, tenant compte de l'ensemble des besoins des praticiens.

Comptant sur une coordination réalisée par Irene LOPEZ ABARCA, les établissements membres intéressés se voient associés à une réflexion menée avec leurs équipes médico-administratives et des partenaires industriels, capables ensemble de proposer un espace de travail favorisant échanges au sein de l'équipe et bien-être individuel au travail. C'est grâce à de telles initiatives reposant sur une méthode exigeante comptant une phase d'évaluation que nous donnerons envie aux professionnels de s'engager à nos côtés.

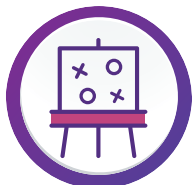


## Axe 2

Les

# ACTIONS INÉDITES

## À VENIR



### PLAN D'ACTION HU

**IMAGERIE**  
Pr GAUVRIT

**URGENCE**  
Pr BATARD

**CONSOLIDER  
COLLECTIVEMENT**

**ANATOMOPATHOLOGIE**  
Pr MARCORELLES  
& Pr COPIN

**ORTHOPÉDIE**  
Pr ROSSET

Le précédent plan d'actions HU a vu se réaliser des actions de soutien structurantes pour des disciplines comme l'anatomopathologie ou encore l'imagerie, qui ont pu bénéficier de rencontres annuelles favorisant des retours d'expériences, partages de pratiques ou encore d'accompagnement projet pour concevoir l'environnement de demain. Ce plan d'actions HU très emblématique de la capacité d'HUGO à soutenir les équipes hospitalo-universitaires fera l'objet d'une actualisation des thématiques à soutenir prioritairement en 2023, assurant une mise en cohérence des travaux interrégionaux avec les enjeux relevés (ex : soutien spécifique dans les AAP interrégionaux du GIRCI, critère de priorisation dans les projets design...).



### GRIPS

*Groupe de Recherche et Innovation en Pédagogie Santé du Grand Ouest*

Résolument tourné vers la recherche en pédagogie en santé, le groupe piloté par le Pr LEROLLE s'est structuré autour de deux thématiques de recherche (incertitude et ECOS d'une part, et bien-être et compétence d'autre part) visant à associer praticiens hospitalo-universitaires, praticiens et internes, mais également enseignants en formation paramédicale autour de projets de recherche. Le GRIPS ambitionne ainsi de lancer une à deux études multicentriques dès 2023.

### LES ECOS

(pour Examen Clinique à Objectif Standardisé)

représentent une nouvelle modalité d'évaluation des étudiants en médecine dans le cadre de la réforme du second cycle des études de médecine.



### EXPÉRIMENTATION DESIGN

Après le succès rencontré par Hospisenior, les expérimentations se poursuivent en oncopédiatrie et en imagerie avec l'accompagnement d'une compétence design au sein de l'équipe HUGO. Un appel à manifestation d'intérêt sera lancé en 2023 pour recenser les besoins d'autres secteurs et ainsi mieux répondre aux attentes du terrain.

Parole à

## PR NICOLAS LEROLLE

*Doyen de la Faculté en santé d'Angers, coordonnateur du GRIPS (Groupe de Recherche et Innovation en Pédagogie en Santé)*

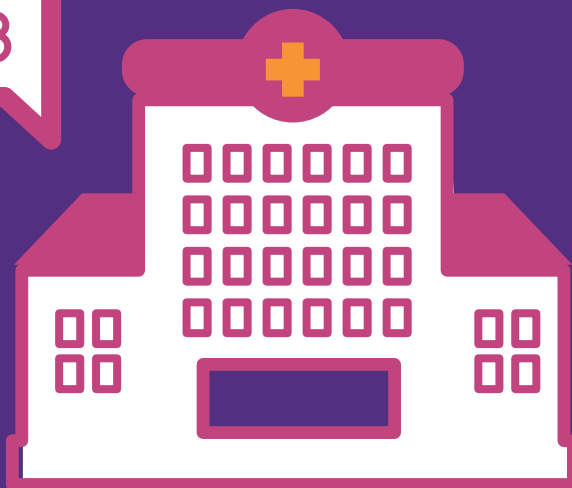
*La formation des professionnels de santé a historiquement été vue en silos professionnels et géographiques, et reposait particulièrement en médecine, sur une dualité enseignement descendant/vérification des connaissances et un compagnonnage au lit du patient. L'évolution des connaissances en sciences de l'éducation, les modifications des fonctionnements du monde professionnel de la santé, les évolutions sociétales imposent maintenant des bouleversements majeurs des études. Ces changements sont matérialisés par les réformes multiples des études (entrée dans les études de santé, Réforme des 2èmes et 3ème cycles des études de médecine, universitarisation des professions paramédicales et de la maïeutique...). Ils s'accompagnent d'une exigence de recherche en pédagogie pour évoluer vers une « Evidence Based Education » sur le même principe que la recherche clinique.*

*Le partenariat entre les Facultés de Santé et HUGO a fait naître le Groupe Interrégional en Pédagogie en Santé (GRIPS) qui se veut le vecteur d'une expertise scientifique sur sujet et porteur d'une dynamique de recherche interrégionale.*

*Le travail de groupe rassemble de nombreux professionnels et universitaires des différents champs disciplinaires qui ont choisi deux axes majeurs de travail : Incertitude et Examen des compétences, Bien être et acquisition de compétences. Des études multicentriques doivent démarrer dans les mois qui viennent, préfigurant les développements attendus à l'échelle nationale.*



Axe 3



# TERRITOIRES ET COOPÉRATIONS

anticiper les démarches  
de demain



## L'action phare

### **Alliance en santé entre l'Ambassade du Danemark et HUGO**

HUGO s'est engagé dans une coopération privilégiée avec le Danemark, prenant corps dans une alliance en santé le liant à l'Ambassade du Danemark en 2022. Échanges de pratiques, organisation de webinaires, participation à des ateliers mêlant les équipes médico-administratives des deux parties autour de trois thématiques arrêtées conjointement - le management du changement lors d'opérations de restructuration, l'innovation, l'ouverture au territoire - illustrent le dynamisme de ces travaux, sources d'inspiration pour relever les défis du monde de la santé.



## Nos constats

Les expérimentations menées sur l'ensemble de l'interrégion en matière de structuration de la recherche clinique mais aussi de répartition des ressources hospitalo-universitaires témoignent de l'intérêt du partage entre membres. C'est par l'analyse de ces expériences qu'HUGO entérinera son rôle d'acteur incontournable dans le monde hospitalo-universitaire national.

# Notre ambition

Afin de rester compétitif dans l'environnement national et européen, le Grand Ouest doit se donner les moyens de porter des projets d'envergure dans le domaine de la recherche et de l'innovation, mais aussi de toujours projeter les besoins de demain de son territoire pour y répondre de manière la plus adaptée.



VU PAR

Pr Christophe  
GUITTON

*Chef de service de réanimation  
médico-chirurgicale  
au CH du Mans*

La dynamique HUGO en matière de recherche et d'innovation constitue un formidable levier pour les Centres Hospitaliers membres du groupement ; en bénéficiant de l'expérience et du soutien des ressources hospitalo-universitaires de l'interrégion et des outils (réseaux et AaP) portés par le GIRCI du Grand Ouest, les établissements comme le CHM voient la conduite de projets de recherche clinique et d'innovation facilitée sur leur territoire.

Au-delà des initiatives de territorialisation des ressources hospitalo-universitaires, le déploiement de tels projets sur les territoires de proximité

donnent à voir de nouveaux attraits pour les professionnels de santé au plus près des besoins de la population, la recherche et l'innovation ne devant pas être un domaine d'activité exclusivement réservé aux CHU. Les CH sont identifiés pour la fluidité des échanges avec leur écosystème, déterminante pour ouvrir les frontières institutionnelles aux partenaires locaux et nationaux.



VU PAR

Véronique  
ANATOLE

*Directrice Générale  
du CHU de Rennes*

Disposant d'une superficie et couvrant une population comparables au Danemark, le GCS HUGO est devenu membre de l'Alliance en santé avec l'Ambassade du Danemark, permettant aux professionnels HUGO de bénéficier des retours d'expériences de leurs homologues danois et de partager leurs approches projets en matière d'accompagnement du changement dans les opérations de reconstruction/restructuration, d'innovation et de transformation digitale ou encore de développement durable.

Les ateliers co-portés, les voyages d'étude et webinaires constituent autant d'opportunités d'ouverture pour faire évoluer la réponse aux besoins de santé et l'adaptation de nos CHU, pour le plus grand bénéfice des patients et des professionnels du Grand Ouest.



VU PAR

Viviane  
JOALLAND

*Directrice Générale Adjointe  
de l'Institut de Cancérologie  
de l'Ouest*

La prospective en santé est une démarche méthodologique qui permet de se projeter dans un temps plus long que celui d'une simple démarche stratégique de type projet d'établissement, en envisageant de manière très globale, systémique, les évolutions souhaitables ou probables qui vont affecter le domaine, sur un territoire donné, en s'appuyant sur des panels d'experts du domaine.

En adhérant à l'association internationale FUTURIBLES, HUGO se donne les moyens de disposer de constats étayés et partagés sur les risques, enjeux et opportunités majeurs auxquels le domaine de la santé sera probablement confronté dans le futur, et permet en regard d'envisager des plans d'actions stratégiques.

Dans le contexte de vives difficultés que connaît le système de santé français, ce type de démarche permet de faire émerger des propositions de transformations de notre système et de mieux préparer nos établissements aux scénarios de rupture qu'il pourrait rencontrer. Elle permet ainsi aux établissements HUGO d'envisager l'évolution de leur positionnement dans un écosystème large et dans un temps long.

## Axe 3

Les

## ACTIONS INÉDITES

### À VENIR



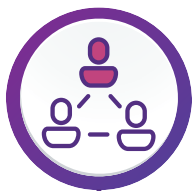
#### L'EUROPE

Après la labellisation du réseau Europe par le GIRCI GO, plusieurs portages de projets européens sont envisagés à l'échelle d'HUGO (oncopédiatrie, partenaire associé de la Direct Grand EHDS - France Health Data EU...). La plateforme ODH et son élargissement avec ODH2.0 donneront les moyens à HUGO de transformer l'essai, en visant des succès aux AAP européens.



#### LA PROSPECTIVE

Le choix d'HUGO de devenir membre de l'association internationale Futuribles lui assure une participation active aux travaux nationaux relatifs notamment au forum des acteurs de la santé, projetant les hypothèses et scénarios d'évolution de notre environnement demain. C'est par cette capacité de réflexion portée avec d'autres acteurs de l'écosystème sur le territoire national que le Grand Ouest conservera une longueur d'avance sur son offre de santé et son organisation afférente. A l'échelle de l'interrégion, la méthode prospective sera utilisée sur une thématique très attendue des membres, à savoir la santé digitale.



#### PRÉFIGURATION DU RÉSEAU HU

Les succès remportés par HUGO dans le domaine de la recherche et de l'innovation, les demandes de partage d'expériences sur le plan d'actions Hospitalo-Universitaires et les communications nationales réalisées en font un acteur incontestable de l'écosystème de la santé.

La structuration de nouveaux réseaux interrégionaux de CHU se lit ainsi comme une duplication du modèle HUGO, que notre coordination aura à cœur d'encourager et de soutenir, en poursuivant sa dynamique de communication externe auprès des acteurs institutionnels et académiques.



#### RECHERCHE EN SOINS

Fort de son engagement sur le territoire, HUGO avec le GIRCI se propose d'œuvrer auprès des structures de recherche en place (réseaux, équipes communes de territoire), directions des instituts de formations, facultés en santé, et gouvernances des établissements du Grand Ouest pour accroître la dynamique de recherche paramédicale déjà bien présente. Le Réseau Recherche et Innovation Paramédicale pourra compter sur les Infirmières de Pratique Avancée pour réaliser ces relais indispensables sur le territoire pour accompagner les équipes des établissements, qu'ils soient ou non universitarisés.

*Parole à*

## PR KARIM ASEHNOUNE

*Président de la Commission Médicale d'Établissement du CHU de Nantes, chef de service d'anesthésie et de réanimation chirurgicale*

*Par son ambition fondée sur le triptyque soins/enseignement/recherche sur un périmètre géographique représentant les trois régions du Grand Ouest, le périmètre HUGO constitue un acteur bien identifié à l'échelle nationale, par sa capacité à porter des initiatives innovantes sur un territoire large.*

*Les projets portés sur les données de santé avec la plateforme Ouest Data Hub, le portail d'interprétation génomique DIAGHO ou encore les travaux du GRIPS relatifs à la recherche en pédagogie en santé font d'HUGO le meilleur préfigurateur des réseaux de CHU à l'échelle nationale. Fort de ses succès, il devient un acteur majeur dans les travaux portant sur l'évolution de la structuration du système de santé de demain.*





Axe 4

# FAVORISER L'ATTRACTIVITÉ ET LA FIDÉLISATION DANS LE GRAND OUEST :

de l'accompagnement des parcours  
vers les métiers de demain



## L'action phare

### Formation management médical

HUGO s'est saisi du sujet de la formation au management pour ses responsables médicaux en responsabilité institutionnelle (chefs de pôle, chefs de service...) en s'associant à l'École des Hautes Études en Santé Publique pour proposer une formation sur mesure aux attentes des praticiens.

Conçue autour de 7 modules se déroulant sur plusieurs mois pour rendre compatible le suivi de cette formation présentielle à Rennes avec les nécessités de service, cette formation au management médical s'incrémente chaque année de développements co-construits entre l'ingénierie pédagogique de l'EHESP et les membres du comité de pilotage management d'HUGO ; le co-développement a ainsi trouvé sa place avec des ateliers proposés lors de chaque session.

Pour en savoir plus



## Nos constats

L'offre de formation développée à destination des praticiens, mais également des métiers croissants comme les Assistants de Régulation Médicale, dans l'interrégion témoigne de la prise en compte des besoins spécifiques du territoire. Ces derniers demeurent importants en matière de formation au management, mais également à destination des professionnels soignants.

# Notre ambition

Le Grand Ouest est tout autant concerné que le reste du territoire national par les enjeux d'attractivité et de fidélisation de ses professionnels, qu'ils soient hospitalo-universitaires, soignants, techniques ou administratifs.

Si l'attachement au territoire peut s'avérer un levier pour faire face aux besoins en ressources des établissements de l'interrégion, il n'en demeure pas moins que le rapport au travail, l'environnement de vie ou encore l'allongement de la durée du travail constituent des paramètres à intégrer dans les besoins actuels et futurs du territoire. C'est bien par l'accompagnement des parcours, la formation et l'analyse relative à l'environnement de travail des professionnels que le Grand Ouest saura faire face aux besoins de ses établissements membres.



VU PAR

**Marie-Noëlle  
GERAIN-BREUZARD**

*Directrice du Centre National  
de Gestion, Directrice  
Générale du CHRU de Tours  
(jusqu'au 28/2/2023)*

Le GCS HUGO s'est engagé très tôt dans la réflexion du management médical. Dans le souci d'accompagner toujours mieux les praticiens en charge d'exercer des responsabilités institutionnelles dans les établissements membres, une formation au management a été conçue sur mesure pour une vingtaine de praticiens chaque année. L'ambition portée désormais avec l'Ecole des Hautes Etudes en Santé Publique (EHESP) vise à faire évoluer cette formation suivant les besoins des participants, intégrant au fil de leur

parcours des accompagnements personnalisés et sessions de co-développement. C'est bien cette logique partenariale avec l'EHESP qui assurera aux praticiens engagés une meilleure préparation et un soutien au long cours pour exercer leur mission de management auprès de la communauté hospitalière.



VU PAR

**Pr Corinne  
LEJUS-BOURDEAU**

*PU PH d'anesthésie et de  
réanimation chirurgicale au CHU de  
Nantes, Vice doyenne simulation  
à l'UFR de médecine de Nantes  
Université, coordonnatrice du  
réseau SimHUGO*

Les travaux portés à l'échelle de l'interrégion en matière de simulation, par la constitution du réseau SimHUGO, ont contribué à la définition des missions des réseaux dans le référentiel national des bonnes pratiques de simulation en santé.

L'ambition stratégique ouvre désormais le champ à d'autres spécialités, et aux professions paramédicales très engagées dans la démarche de simulation en formation initiale et continue, la logique d'universitarisation favorisant ce rapprochement des méthodes pédagogiques au sein des facultés en santé.

Des initiatives interrégionales ont également conduit à soutenir des disciplines en tension comme l'ophtalmologie avec l'acquisition d'un simulateur mobile à destination de la spécialité, sur les sites hospitalo-universitaires d'HUGO.



VU PAR

**Dr Thierry  
BOULAIN**

*Chef de pôle des métiers de  
l'urgence et vice-président  
de la commission Recherche*

Les projets structurants portés par le GCS HUGO en matière d'appui aux projets de formation et de recherche donnent des perspectives aux professionnels du territoire, tout particulièrement ceux du CHR d'Orléans. Engagé dans la voie de l'universitarisation, l'établissement pourra compter sur les formations, les réseaux et les outils déployés sur le Grand Ouest pour mener à bien sa transformation.

La capitalisation des expériences des membres du groupement constituera un atout pour la communauté hospitalière d'Orléans qui sera ainsi épaulée dans la construction de ses projets de recherche et d'innovation notamment.



## CFARM

*Centre de Formation des Assistants de Régulation Médicale*

La création du CFARM HUGO dispensant la formation ARM sur les sites d'Angers, d'Orléans et de Rennes illustre la capacité du territoire à raisonner collectivement pour honorer les besoins de formation. Le besoin supplémentaire de ressources ARM dans les établissements sièges de SAMU conduit désormais le CFARM HUGO à adapter sa formation, en proposant des alternatives pédagogiques avec l'apprentissage, ou encore des formations socles délocalisées, au plus près des établissements recruteurs, pour favoriser candidatures et intégrations dans les établissements concernés.



## UNIVERSITÉ D'ÉTÉ

Afin d'accompagner les praticiens formés au management médical, et pour répondre à leur souhait de rester en réseau, HUGO proposera dès 2023 sa première université d'été en partenariat avec l'EHESP ; il s'agira ainsi de fédérer les promotions formées autour d'un temps convivial et de partage de pratiques, entretenant ainsi le soutien et la solidarité entre participants.



## SIMHUGO

Le réseau SimHUGO, moteur en matière d'innovation pédagogique dans le Grand Ouest, poursuit sa dynamique en accompagnant de nouveaux réseaux de spécialités, et en associant les référents paramédicaux des instituts de formation paramédicaux intéressés de l'interrégion, autour de programmes pédagogiques et partages d'expériences.

*Parole à*

## FRANCIS SAINT - HUBERT

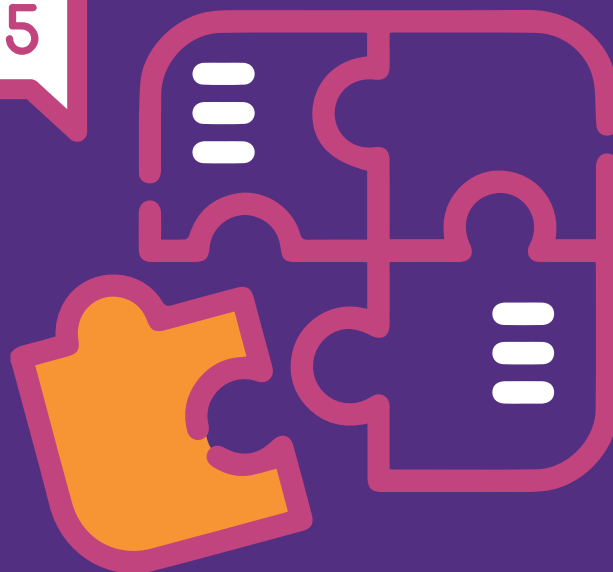
*Directeur Général du Centre Hospitalier Départemental  
de Vendée*

*Le projet stratégique du GCS HUGO poursuit son engagement à accompagner et soutenir davantage les établissements et les professionnels du Grand Ouest pour répondre au mieux aux besoins de santé publique de notre territoire.*

*Qu'il s'agisse de formations management sur des sessions longues ou courtes à destination des chefs de pôle et chefs de service, ou des formations d'Assistants à la Régulation Médicale délocalisées, l'ensemble des actions portées par HUGO participent à ce souci de mieux appréhender les besoins du terrain et à armer nos professionnels dans l'exercice de leurs fonctions quotidiennes.*



Axe 5



# PROMOUVOIR

la lisibilité et l'appartenance

# HUGO



## L'action phare

### **Création d'une identité HUGO**

Afin de faciliter l'identification de l'ensemble des initiatives et projet, HUGO se décline suivant une même identité visuelle.



## Nos constats

Si les travaux HUGO sont connus et appréciés pour les solutions opérationnelles proposées, ils ne touchent pas encore l'ensemble de la communauté hospitalo-universitaire du Grand Ouest, rendant nécessaire l'adaptation des outils de communication, et conduisant à travailler sur le sentiment d'appartenance au groupement, incarnant les valeurs de solidarité, d'échanges et d'entraide.

# Notre ambition

Face aux concurrences multiples jalonnant l'environnement de la recherche, de l'innovation, des soins mais aussi de l'enseignement, la force de la communauté HUGO doit mieux diffuser au sein des établissements membres, en dépassant les seules gouvernances médico-administratives et bénéficiaires des actions portées.



VU PAR

Fanny GAUDIN

Déléguée Générale  
du GCS HUGO

Le projet stratégique 2022-2025 d'HUGO s'inscrit dans le besoin des professionnels de trouver sens et soutien à leurs projets et exercice quotidien. En rappelant les valeurs de l'engagement et l'attachement au territoire du Grand Ouest, en dotant les professionnels de tous les leviers pour leur permettre de monter des projets de soins, d'enseignement ou de recherche et d'innovation, le GCS HUGO leur donne les moyens de leur ambition, et offre ainsi une visibilité hors interrégion, devenant un acteur incontournable dans le paysage national.

Car c'est grâce à ses ressources et à ses talents qu'HUGO portera plus haut encore ses ambitions en matière de projets de recherche européens, qu'ils soient cliniques ou basés sur les données de santé interrégionales. Et cette marque de fabrique partant de la conception à l'évaluation d'une solution est bien celle qui fait sens désormais auprès des professionnels impliqués à nos côtés pour défendre les ambitions du Grand Ouest.



Pr Alain SARAUX

Coordonnateur médical  
du GIRCI Grand Ouest

Dans le milieu hautement concurrentiel de la recherche et de l'innovation qui constitue le quotidien des professionnels hospitalo-universitaires, HUGO et le GIRCI GO apparaissent comme des soutiens déterminants pour aider les jeunes à se lancer dans la carrière HU. Grâce aux dispositifs de soutien à la mobilité, aux AAP tournés vers les jeunes, à la stratégie d'appui aux disciplines en tension, HUGO contribue à valoriser un vivier de talents qui constitueront les forces vives de l'interrégion demain.

Les moyens offerts, la lisibilité des dispositifs et l'accessibilité de l'équipe de coordination GIRCI/HUGO constituent autant d'atouts qui favorisent la réalisation des ambitions HUGO, en scellant une attache au territoire, participant ainsi à la fidélisation des futurs professionnels à cette communauté qui les a formés.

## Axe 5

Les

# ACTIONS INÉDITES

## À VENIR



### MARQUE HUGO

Les besoins nouveaux des établissements membres HUGO en matière de ressources hospitalo-universitaires, soignantes, mais aussi technico-administratives rendent nécessaire le développement de la marque HUGO. L'identité, le partage des valeurs portées, les dispositifs d'accompagnement spécifiques sont autant d'illustrations qui jalonnent la démarche ainsi initiée par le groupement.



### PARTENARIATS

HUGO sait compter sur ses partenaires historiques qui l'accompagnent dans ses projets, suivant leur secteur d'activité. L'évolution des travaux menés conduit à enrichir les partenaires du GCS ; la traduction des échanges menés avec notamment l'EHESP ou encore SENSIPODE, nous amèneront à sceller de réels partenariats, force de rayonnement respective pour les parties.

DIAGHO

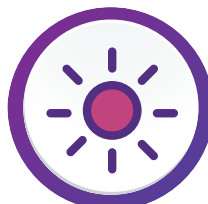
Chambre  
HospisSenior  
NOUVEL ESPACE PATIENT

OUEST  
DATA  
>HUB  
LA MÉDECINE DE DEMAIN  
S'INVENTE AUJOURD'HUI

GRIPS  
RECHERCHE ET INNOVATION  
EN RÉGÉNÉRATION EN SANTÉ

si HUGO  
LE RÉSEAU SIMULATION DU GRAND OUEST

RAVi Assurance  
Qualité  
Vigilance



### RAYONNEMENT

Au-delà des enjeux internes d'appropriation et d'appartenance, HUGO doit, pour mener à bien son ambition nationale et européenne, poursuivre son développement en matière de promotion de ses initiatives et expérimentations, publications et événements. C'est par ce rayonnement que son modèle de préfigurateur de réseau de CHU sera adopté et reconnu par tous.

Parole aux

## JEUNES LAURÉATS DU GIRCI GRAND OUEST



Le GIRCI Grand Ouest a pour vocation de favoriser le développement de la recherche clinique et d'encourager l'émergence de nouveaux projets et de nouvelles compétences au sein de HUGO. Pour ce faire, il finance et mène trois appels à projets annuels en direction des jeunes chercheurs et des chercheurs paramédicaux.

### DR ANITA PAISANT

Lauréate de l'AAP « Jeune Chercheur Mobilité (JCM) » 2022 rattachée au service d'imagerie médicale au CHU d'Angers, pour son projet à Dublin (Saint Vincent University Hospital).

Le GIRCI GO et le GCS HUGO m'ont permis de m'inscrire dans un projet de recherche pédagogique ayant pour objectif de valider des activités professionnelles fiables (APC) pour le 3<sup>ème</sup> cycle des études médicales en imagerie digestive diagnostique.

La dynamique interrégionale en œuvre et le soutien financier assuré par le GIRCI GO ont permis d'achever la première phase avec l'édition de 13 APC. Nous pouvons désormais envisager le déploiement de ces APC sur le périmètre HUGO pour tous les internes de radiologie, avant d'envisager une intégration dans les programmes nationaux.

Le GCS HUGO offre ainsi de réelles perspectives en soutien à la formation des internes de l'interrégion, favorisant ainsi le travail en réseau de tous les sites et l'appui aux disciplines en tension.

### DR NICOLAS MASSART

Lauréat de l'AAP « Jeunes Chercheurs Etude (JCE) » en 2022 praticien dans le service d'anesthésie-réanimation du CH de St Brieuc.

L'accompagnement par le GIRCI GO du projet d'étude sur les facteurs de risque de sous exposition en bêta-lactamine chez le patient en soins critiques » a permis de faire travailler les équipes de l'interrégion ensemble ; cette expérience alimentée par des échanges fluides entre les centres contribue à court terme à la bonne réalisation de l'étude, et nous offre des perspectives de structuration de nos travaux futurs dans le cadre interrégional.

### GUILLAUME LE SANT

Lauréat de l'AAP « Recherche Paramédicale » (RPM) 2022 masseur-kinésithérapeute, titulaire d'un doctorat de sciences (STAPS, mention : biomécanique) et enseignant-chercheur à l'IFM3R de Nantes.

Notre projet consiste à étudier le parcours de soins de personnes ayant eu une entorse grave de genou (ligament croisé antérieur) et bénéficiant d'une chirurgie reconstructrice (ligamentoplastie par arthroplastie). L'enjeu est de mieux comprendre la place des soins de rééducation (kinésithérapie) selon le moment auquel ils sont proposés en lien avec la chirurgie.

Le GIRCI GO et le GCS HUGO ont permis de contribuer à la réalisation d'une étude sur données et de mener, avec le concours de la CPAM, une étude ancillaire en 2022 à l'échelle régionale en Pays de la Loire permettant de mieux cibler les indicateurs mesurés et d'observer des résultats princeps en cours d'étude. Cette 1<sup>ère</sup> étape structurante nous permettra de solliciter la Caisse Nationale d'Assurance Maladie afin d'étudier le SNDS, collecter ces indicateurs, et étudier les trajectoires des patients à l'échelle nationale.



LES  
**ANNEXES**



Quelques

# INFORMATIONS

clés

# Composition

## DES INSTANCES EN 2023

### L'ASSEMBLÉE GÉNÉRALE

L'Assemblée Générale, habilitée à prendre toutes les décisions intéressant le groupement, est constituée des Directeurs Généraux, Présidents des commissions médicales et Doyens des Facultés de médecine.

### LES DIRECTEURS GÉNÉRAUX



Cécile Jaglin-Grimonprez  
CHU d'Angers



Florence Favret-Feuillade  
CHU de Brest



Philippe El Sair  
CHU de Nantes



Olivier Boyer  
CHR d'Orléans



En cours de nomination  
CHU TOURS



Véronique Anatole  
CHU de Rennes



Pr Mario Campone  
ICO



Guillaume Laurent  
CH Le Mans



Francis Saint Hubert  
CHD Vendée

### LES PRÉSIDENTS DE CME



Pr Alain Mercat  
CHU d'Angers



Pr Éric Stindel  
CHU de Brest



Pr Karim Asehnoune  
CHU de Nantes



Pr Marie-Françoise  
Barrault-Anstett  
CHR d'Orléans



Pr Jean-Yves Gouvril  
CHU de Rennes



Pr Frédéric Patat  
CHU de Tours



Dr Denis Labbe  
ICO



Dr François Goupil  
CH Le Mans



Dr Philippe Fradin  
CHD Vendée

## LES DOYENS



Pr Nicolas Lerolle  
CHU d'Angers



Pr Béatrice Cochener  
CHU de Brest



Pr Pascale Jolliet  
CHU de Nantes



Pr Éric Bellissant  
CHU de Rennes



Pr Patrice Diot  
CHU de Tours

## LE BUREAU

Le bureau est la structure opérationnelle qui prépare les réunions, exécute la stratégie définie par l'AG. Présidé par l'Administrateur, il est constitué de 2 Directeurs Généraux, 2 Présidents de CME et 2 Doyens.



Véronique Anotale  
CHU de Rennes



Cécile Joglin-Grimonprez  
CHU d'Angers



Francis Saint Hubert  
CHD Vendée



Pr. Mario Campone  
ICO



Olivier Boyer  
CHR d'Orléans



Pr Eric Stindel  
CHU de Brest



Pr Jean-Yves Gauvrit  
CHU de Rennes



Pr Nicolas Lerolle  
CHU d'Angers



Pr Pascale Jolliet  
CHU de Nantes

## LES COORDONNATEURS DES COMMISSIONS THÉMATIQUES

Les coordonnateurs des commissions thématiques participent au bureau avec voix consultative. Ils sont nommés pour 4 ans par l'Assemblée Générale.



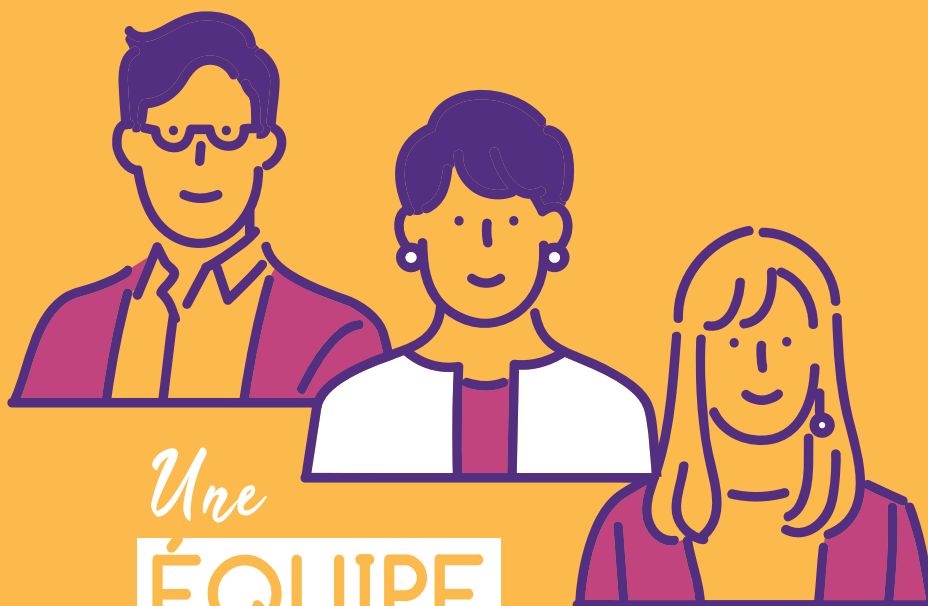
Olivier Boyer  
DG CHR d'Orléans  
Commissions Soins



Pr Nicolas Lerolle  
Coodonnateur GRIPS  
CHU d'Angers



Pr Alain Saroux  
Coodonnateur GIRCI GO  
CHU de Brest



*Une*

**ÉQUIPE**

À VOTRE SERVICE

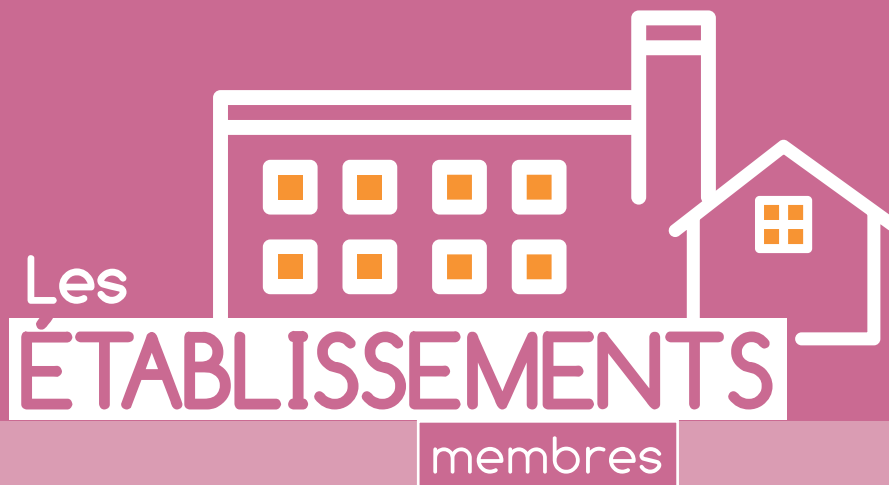


Nous avons à cœur d'accompagner les acteurs du terrain autour de projets collaboratifs qui font sens pour répondre aux ambitions stratégiques de demain.

Fédérer, créer une émulation et combiner les richesses de chacun nous animent au quotidien.

**“ Tout seul on va plus vite,  
ensemble, on va plus loin. ”**





“ Le Grand Ouest est une terre  
d’innovation et d’expertise, qui repose  
sur les atouts de chacun de ses membres. ”

Le

# CHU D'ANGERS

## AU PLUS PRÈS DES PATIENTS

www.chu-angers.fr



### CHIFFRES CLÉS 2020/2021

**196 755** patients (file active MCO)

**1 729** lits et places

**6 874** agents hospitaliers dont

**1 243** personnels médicaux  
et pharmaceutiques

**653,1** M€ dépenses d'exploitation

**33,9** M€ de budget d'investissement

**95 237** passages aux d'urgences

**3 834** naissances

### ÉQUIPEMENTS

**17** salles de radiographies

**4** appareils d'Imagerie  
par Résonance Magnétique (IRM)

**4** scanographes diagnostiques

**1** scanographe interventionnel

**2** tomographes à émission de positons  
(TEP), en temps partagé avec l'ICO

**4** systèmes d'angiographie numérisée dont

**1** salle hybride et

**1** appareil de cardiologie  
interventionnelle (coronarographie)

**4** caméras à scintillation

**30** salles d'opérations  
(réparties en **5** blocs)

**3** appareils de circulation extra-corporelle

**1** plateau de biologie hospitalier avec

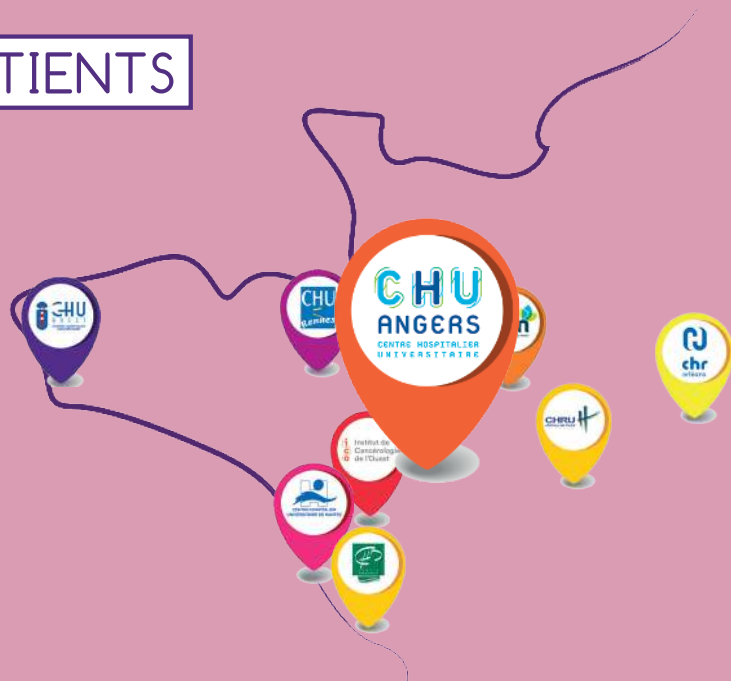
**5** séquenceurs d'ADN haut-débit, dont

**2** partagés avec l'Université

**2** caissons hyperbares multi-places

**2** appareils à plasmaphérèse

**13** appareils d'hémodialyses



Le

CHU BREST

UNE RECHERCHE

QUI DYNAMISE L'HÔPITAL

[www.chu-brest.fr](http://www.chu-brest.fr)



## CHIFFRES CLÉS 2022

**2 519** lits et places

**8 242** agents hospitaliers

**719** M€ de budget d'exploitation

**65 533 561** € de budget d'investissement

**96 578** passages aux urgences

**2 305** naissances

### ÉQUIPEMENTS

**6** CT dont **1** IML, **1** à Carhaix

**1** CT Radiothérapie

**4** IRM

**2** TEP

**5** gamma cameras

**1** caisson hyperbare

### SALLES DE BLOC

Morvan : **14**

Carhaix : **4** dont une salle blanche

CB : **17** dont **1** NRI

CCA : **4 + 2** salles d'endoscopie



Le

# CHU DE NANTES

## UNE TERRE D'INNOVATION

## HOSPITALIÈRE

[www.chu-nantes.fr](http://www.chu-nantes.fr)



### CHIFFRES CLÉS 2021

**2 475** lits et **518** places = **2 993**

**12 500** effectif global du personnel

**1 096** M€ de budget exploitation

**84 241 648** € de budget d'investissement

**120 533** passages aux urgences

**4 053** naissances

#### ÉQUIPEMENTS

**5** scanners dont

**2** appartenant à des GIE,

**6** IRM dont

**3** appartenant à des GIE,

**3** TEP-Scan (**1** à HD et **2** à l'ICO)

appartenant à un GCS,

**1** TEP-IRM appartenant à un GCS

**57** salles de bloc et

**3** salles de radio interventionnelle

**7 480 326** nombre d'actes

dont **24** % externes



Le

# CHR D'ORLÉANS UN HÔPITAL OUVERT SUR L'AVENIR

[www.chr-orleans.fr](http://www.chr-orleans.fr)



## CHIFFRES CLÉS 2021

1556 lits et 203 places  
5 341 effectif global du personnel  
530 M€ de budget d'exploitation  
8 M€ de budget d'investissement  
22 salles de blocs opératoires  
8 salles de naissances  
118 436 passages aux urgences  
4 907 naissances

### ÉQUIPEMENTS

4 scanners  
3 IRM  
2 tep scan  
20 salles de bloc  
2 robots chirurgicaux  
3 gamma-caméras



Le

# CHU DE RENNES

## LA TECHNOLOGIE AU SERVICE DE LA QUALITÉ DES SOINS

www.chu-rennes.fr



### CHIFFRES CLÉS 2021

1 658 lits et 256 places

9 862 professionnels

932 M€ de budget total

43 M€ de budget d'investissement

133 743 passages aux urgences

3 943 naissances

#### EQUIPEMENTS

6 scanners

6 IRM

10 salles de radiologie interventionnelle  
dont 1 salle multi-modale

38 salles d'intervention de blocs opératoires

2 salles interventionnelles hybrides  
dont la salle TherA-Image

4 robots chirurgicaux télémanipulateurs  
(3 robots Da Vinci et 1 robot Hugo)

1 robot neurochirurgical Rosa  
(crâne, rachis) et 1 robot R-One,  
plateforme de neuroradiologie  
interventionnelle

4 séquenceurs de biologie

4 spectromètres de masse

2 plateformes de biologie de rendu rapide





2'

# INSTITUT DE CANCÉROLOGIE DE L'OUEST

## UN CENTRE D'EXCELLENCE

## UN ACCÈS POUR TOUS

[www.institut-cancerologie-ouest.com](http://www.institut-cancerologie-ouest.com)



### CHIFFRES CLÉS 2022

**245** lits et places  
**1 514** Effectif global du personnel  
**230** M€ de budget d'exploitation  
**10,3** M€ de budget d'investissement  
(courants pour **2023**)  
**48 357** nombre de patients  
(accueillis en **2022**)

### ÉQUIPEMENTS

Sur chaque site :  
**1** IRM,  
**1** Scanner d'imagerie,  
**1** scanner dosimétrie  
Soit **6** équipements en tout

Salle de bloc,  
salle de radio interventionnelles  
**5** salles de bloc à Saint-Herblain  
+ **1** salle de RI  
**3** salles de bloc à Angers



Le

CH LE MANS

CHERCHER POUR MIEUX SOIGNER

[www.ch-lemans.fr](http://www.ch-lemans.fr)

### CHIFFRES CLÉS 2022

1583 lits et places

4717 effectif global du personnel  
(personnes physiques)

430 025 331 € de budget d'exploitation

29 782 363 € de budget d'investissement

104 886 passages aux urgences

3 465 naissances

#### ÉQUIPEMENTS

3 scanners

4 IRM partagées dont 2 hors site

2 TEP-scan partagés hors site

4 gamma caméras hybrides  
partagées hors site

3 salles d'échographie

1 salle de rythmologie interventionnelle

1 salle de coronarographie

1 salle de radiologie vasculaire

23 salles de bloc opératoire

Laboratoires de Biochimie,  
Biologie Moléculaire, Cytogénétique,  
Hématologie-Hémostase, Immunologie-  
Sérologie, Microbiologie, Anatomie  
et Cytologie Pathologiques



Le

## CHD VENDÉE

# EXCELLENCE, PROXIMITÉ,

# TERRITOIRE

www.chd-vendee.fr



### CHIFFRES CLÉS 2021

1654 lits et places  
4 974 agents présents  
et en activité PNM+PM  
473 538 098 € budget  
87 218 passages aux urgences  
2 620 naissances

#### ÉQUIPEMENTS

8 038 forfaits techniques IRM  
42 876 forfaits techniques Scanner  
4 105 forfaits techniques TEP  
28 salles de surveillance post-  
interventionnel Bloc Opérateur  
10 salles de surveillance  
post-interventionnel PTI  
5 salles de pré-travail monitorées  
5 salles d'accouchement monitorées  
2 salles de césarienne monitorées  
1 salle interventionnelle  
20 salles de bloc opératoire  
20 lits avec monitoring centralisés  
1 salle d'angiographie numérisée  
dédiée coronarographie

1 salle d'angiographie numérisée  
dédiée rythmologie  
1 salle mixte partagée d'angio-graphie  
numérisée coronarogra-  
phie/rythmologie  
3 salles interventionnelles  
de vidéo-endoscopie  
1 salle de bloc opératoire  
avec échoendoscopie

21 postes de dialyse chronique  
avec extension à 28 et 32 postes  
1 traitement d'eau  
1 salle interventionnelle







Les

# CONTACTS



59

## GCS HUGO

Groupement de Coopération Sanitaire  
Hôpitaux Universitaires Grand Ouest



CHU d'Angers - 4, rue Larrey - 49933 ANGERS Cedex

📞 02 41 35 47 48

✉ contact@chu-hugo.fr

🌐 [www.chu-hugo.fr](http://www.chu-hugo.fr)

Retrouvez notre actualité sur Twitter : @HUGGrandOuest

## GIRCI GO

Groupement Interrégional de la Recherche Clinique  
et d'Innovation Grand Ouest



CHU d'Angers - 4, rue Larrey - 49933 ANGERS Cedex

📞 02 41 35 63 55 / 02 41 35 63 43

✉ contact@girci-go.fr

🌐 [www.girci-go.fr](http://www.girci-go.fr)

Retrouvez notre actualité sur Twitter : @GIRCIGrandOuest

